

L. dz. DZP-787/24

Poznań, dnia 15.10.2024 r.

**Wszyscy Wykonawcy
- platforma zakupowa**

Dotyczy: PN-77/24 postępowania w trybie przetargu nieograniczonego na **przebudowę i rozbudowę budynku Zakładu Patomorfologii Klinicznej wraz z zagospodarowaniem terenu i infrastrukturą techniczną w formule zaprojektuj i wybuduj.**

W związku z pytaniami dotyczącymi prowadzonego postępowania, Zamawiający, zgodnie z art. 135 ust. 2 ustawy z dnia 11 września 2019 r. Prawo zamówień publicznych (Dz. U. z 2024 r., poz. 1320., dalej Ustawa Pzp) udziela odpowiedzi oraz na podstawie art. 137 ust 1 ustawy Pzp wprowadza zmiany:

Pytanie 1

Dot. projektu umowy (zał. Nr 1 do SWZ) – Załącznik nr 6 do Umowy „Szczególne wymagania dotyczące ubezpieczeń” – Rozdział II pkt.5 ppkt. f) „szkody powstałe na skutek zniszczenia lub utraty mienia przyjętego na przechowanie, będącego w pieczy lub pod nadzorem (jeśli Umowa przewiduje tego typu prace) – sublimit 10 000 000 zł” Prosimy o informacje co Zamawiający rozumie pod pojęciem „mienia przyjętego na przechowanie” i czy takie mienie będzie przekazywane Wykonawcy?

Odpowiedź:

Wykonawcy zostanie przekazany na przechowanie mikroskop elektronowy (pracownia mikroskopu elektronowego).

Pytanie 2

Dot. projektu umowy (zał. Nr 1 do SWZ) – Załącznik nr 6 do Umowy „Szczególne wymagania dotyczące ubezpieczeń” – Rozdział II pkt.5 ppkt. f) „szkody powstałe na skutek zniszczenia lub utraty mienia przyjętego na przechowanie, będącego w pieczy lub pod nadzorem (jeśli Umowa przewiduje tego typu prace) – sublimit 10 000 000 zł”

W związku z brakiem informacji w projekcie umowy, w SWZ i we wszystkich jego załącznikach dotyczących mienia przejętego na przechowanie przez Wykonawcę prosimy o wykreślenie przedmiotowego zapisu dotyczącego ubezpieczenia tego mienia (usunięcie z załącznika nr 6 do Umowy Rozdział II pkt. 5 ppkt. f).

Tak zastrzone wymagania dotyczące zapisów polisy OC niosą za sobą ryzyko, iż Wykonawcy nie będą w stanie uzyskać odpowiedniej polisy lub jej koszt będzie znacząco podwyższał wartość ceny ofertowej, podwyższać koszty realizacji inwestycji dla Zamawiającego. Jednocześnie zwracamy uwagę, że przedmiotowe wymaganie dotyczące ubezpieczenia mienia przejętego na przechowanie jest nieproporcjonalne do zakresu przedmiotowego postępowania, robót jakie mają zostać wykonane gdyż Zamawiający nie wspomina w żadnych dokumentach przetargowych jakie to mienie Wykonawca miałby przejąć na przechowanie.

Odpowiedź:

Wykonawcy zostanie przekazany na przechowanie mikroskop elektronowy (pracownia mikroskopu elektronowego).

Pytanie 3

*W PFU w pkt. j) 4. uwzględniono „Zabudowa meblowa – kuchenna”. Prosimy o potwierdzenie, że dostawa i montaż wskazanej zabudowy **nie jest w zakresie** Wykonawcy.*

Odpowiedź:

Zamawiający potwierdza, że zabudowa meblowa - kuchenna nie jest w zakresie wykonawcy.

Pytanie 4

W związku z rozbieżnościami w zamieszczonej dokumentacji prosimy o informację czy orynnowanie oraz obróbki blacharskie elewacji i dachu podlegają renowacji czy wymianie?

Odpowiedź:

Zgodnie z p. 7.13.3.1. opisu technicznego w projekcie architektoniczno-budowlanym autorstwa pracowni "Archimedia"

Pytanie 5

W jakim zakresie ma być wyremontowana czerpnia powietrza znajdująca się po północnej stronie budynku?

Odpowiedź:

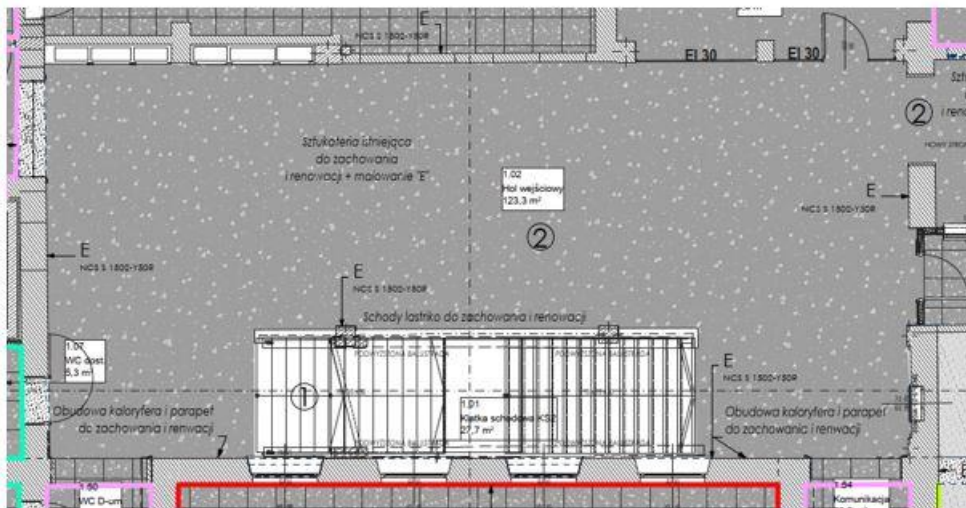
W ramach remontu czerpni należy wykonać:

- demontaż daszku z blachy i wykonanie nowego z blachy ocynkowanej powlekanej na kolor RAL gr. min. 0,7mm po wykonaniu konserwacji drewnianej konstrukcji daszku (oczyszczeniu i zabezpieczeniu przed korozją biologiczną)
- demontaż żaluzji drewnianych
- remont powłoki tynkarskiej - w całym zakresie jak opisano w punkcie 8.1. TYNKI KONDYGNACJI PIWNICY w opisie do projektu architektonicznego (bez boniowania)
- wstawienie okien jak w zestawieniu stolarki – O19_czerpnia
- w zakresie wnętrza – po przygotowaniu powierzchni ścian wykonać 3-warstwowy tynk cementowo-wapienny gipsowany IV kategorii nanoszony mechanicznie systemowy, zacierany, średnia grubość: 10 mm (min. 8mm), powierzchnia: wygładzona, narożniki zewnętrzne wykończone przy pomocy listew wzmacniających ze stali lub z usztywnionej siatki, nakładane za pomocą specjalnego agregatu. Całość malowana farbami lateksowymi o najwyższej odporności na szorowanie na mokro, kl. I.
- podłogę wykonać, po usunięciu warstw istniejących, jak warstwy przekroju oznaczonego symbolem P9 - Projektowana podłoga na gruncie

Pytanie 6

Program Prac Konserwatorskich plik PMF_PROGRAM PRAC KONSERWATORSKICH_2024.04.05, strona 18, dział 6.2. HOL GŁÓWNY, należy zachować posadzki z lastriko, poniżej zdjęcia holu na parterze i na 1 piętrze. Zgodnie z Projektem Technicznym, Projekt Wnętrz posadzka do zachowania jest wpisana tylko na poziomie pomieszczenia 2.02 Hol (rysunek AW_08_WYKOŃCZENIE POSADZEK I ŚCIAN - PIĘTRO 1). Proszę o potwierdzenie, że zgodnie ze zdjęciami Programu Prac Konserwatorskich należy również zachować posadzki lastriko i poddać renowacji w pomieszczeniu 1.02 Hol wejściowy.

Hol na parterze:



Odpowiedź:

W pomieszczeniu Hol 1.02 nie ma posadzki lastriko do zachowania, są tam płytki. Należy je usunąć i wykonać posadzkę lastriko. Tutaj należy zachować i poddać renowacji detale architektoniczne jak balustrada, sztukateria oraz oryginalne szafy.

Pytanie 7

W zał.1.2, plik PAB_2024.04.26, na stronach 64 – 69 zamieszczono zestawienie pomieszczeń z numeracją i powierzchnią tych pomieszczeń na poszczególnych kondygnacjach. Zestawienie to pokrywa się z rysunkami architektury – zał.1.7. Natomiast zał.3.1 nie wskazuje powierzchni pomieszczeń, a numeracja pomieszczeń i ich opis jest inny niż w zał.1.2 i 1.7, np.: wg PAB_2024.04.26 pom.0.24 to „WC M” o pow. 6,8m² (zgodnie z rzutem A_02 RZUT PIWNICY (-1)), a wg zał.3.1 pom. 0.24 to „Pokój barwienia i zatapiania” (brak wskazanej powierzchni tego pomieszczenia). Z kolei „pokój do barwienia + autotechikony” wg PAB ma oznaczenie 0.21 i powierzchnię 13,8m². Proszę zatem o wyjaśnienie, które z dokumentów jest właściwy dla przyjęcia lokalizacji pomieszczeń i rzetelnej wyceny wszystkich niezbędnych robót, zarówno budowlanych jak i instalacyjnych?

Odpowiedź:

Zgodnie z PFU, zał. nr 1.2 oraz 1.7 stanowią projekt budowlany i techniczny. Z uwagi na formułę przetargu (zaprojektuj-wybuduj), w ramach zadania należy zaprojektować budynek ZAP zgodnie z wytycznymi opisanymi w zał. nr 3.1 oraz 2.2 a także w PFU branżowych, zachowując standardy opisane w PFU. W zakresie wykonawcy znajduje się również uzyskanie Decyzji Zamiennej do PnB.

Pytanie 8

W nawiązaniu do pytania powyżej, jeżeli nadrzędny jest zał.3.1 proszę o uzupełnienie dokumentacji o rzuty z właściwą numeracją pomieszczeń dla wszystkich kondygnacji.

Odpowiedź:

Rzuty z właściwą numeracją pomieszczeń w stosunku do zał. nr 3.1 do PFU stanowi załącznik nr 2.2 do PFU.

Pytanie 9

Na zewnątrz od strony południowej oraz wschodniej (po rozbiórce schodów zlokalizowanych na narożniku budynku) należy wykonać mur oporowy. Prosimy o wyjaśnienie czy :

- a. na murze przyjąć barierkę? Jeśli tak to jaka zostanie zaakceptowana przez konserwatora zabytków?*
- b. należy przyjąć zadaszenie po całej długości murku oporowego? Jeśli tak to jakie rozwiązanie przyjąć do wyceny?*

Odpowiedź:

Na całej długości projektowanych murów oporowych należy założyć balustradę. Wygląd balustrady narysowany jest na widokach elewacji w projekcie architektoniczno-budowlanym. Nie przewiduje się zadaszienia wzdłuż muru oporowego.

Pytanie 10

Prosimy o informację, że na nowo powstałej klatce schodowej jako balustradę wystarczającym będzie rozwiązanie montażu balustrada ze stali malowanej proszkowo wykonana jako „tralkowa”

Odpowiedź:

Zamawiający potwierdza. Należy wykonać typową balustradę (oraz pochwyt przyścienny) ze stali nierdzewnej szlifowanej spełniającej wymagania przepisów.

Pytanie 11

Prosimy o potwierdzenie, że zgodnie z koncepcją vis-a-vi nowej klatki schodowej należy przyjąć jedną windę.

Odpowiedź:

Zamawiający potwierdza.

Pytanie 12

Zgodnie z zapisami pomieszczenia na poziomie „-2” należy wykończyć wg projektu „ARCHIMEDIA”, jednak w dokumentacji nie ma mowy o sposobie wykończenia na tym poziomie. Jaki standard wykończenia poszczególnych przegród dla tych pomieszczeń oczekuje Inwestor?

Odpowiedź:

Wykończenie posadzek: żywica epoksydowa z cokolikiem 10cm. Wykończenie ścian i stropów: nowe tynki cementowo-wapienne kat. II, malowane na biało farbą emulsyjną.

Pytanie 13

Prosimy o uzupełnienie dokumentacji o projekt węzła cieplnego, instalacji chłodniczej dla chłodni zwłok oraz instalacji gazów technicznych – zwracamy uwagę, że przedmiotem zamówienia nie jest wykonanie projektów na ten zakres robót.

Odpowiedź:

Z uwagi na formułę przetargu (zaprojektuj-wybuduj) przytoczone dokumentacje stanowią zakres podstawowy realizacji wykonawcy.

Pytanie 14

Dotyczy stolarki okiennej – z informacji uzyskanych do producentów nie ma możliwości wykonania stolarki p.pożarowej, która jednocześnie będzie spełniać pozostałe postawione warunki jak np. współczynnik przenikania ciepła, akustyczności, antywłamaniowości czy zastosowania szyb przeciwsłonecznych. Prosimy o potwierdzenie, że najważniejszym kryterium dla okien p.pożarowych będzie wymóg podstawowy dla tych okien a więc warunek p.pożarowy.

Odpowiedź:

Zamawiający dopuszcza okna o współczynniku $U_w=0,9 \text{ W/m}^2\text{K}$ (bez wskazania maksymalnego współczynnika U_g) dla okien o szybach P4 i okien ppoż.

Pytanie 15

Jest zapis, że należy zastosować system okuć obwiedniowych z zaczepem antywłamaniowym – okucia antywłamaniowe RC2 ale jest też zapis, że okna uchylne z możliwością pełnego uchylecia w celu mycia i konserwacji a po chwili - zamykacz umożliwiający uchylecie górnego skrzydła z poziomu podłogi – „uchylaczami” nie ma możliwości uchylecia okna pod kątem umożliwiającym jego umycie – jedynym rozwiązaniem jest wypięcie

nożyc. Ponadto jeśli mają być zastosowane „uchylacze” to nie ma wtedy możliwości zastosowania okuć RC2 – prosimy o wyjaśnienie co jest priorytetem dla Państwa i co należy przyjąć do wyceny

Odpowiedź:

- 1) zastosowanie okuć RC2 i pełne uchylanie celem konserwacji i mycia (może być poprzez wypięcie)
- 2) zamykacz umożliwiający uchylenie górnego skrzydła z poziomu podłogi – okna powinny być po remoncie uchylane dużo rzadziej niż obecnie, z uwagi na zastosowanie wentylacji mechanicznej w budynku. Ponadto otwierane są wszystkie kwatery, więc celem przewietrzenia pomieszczenia można korzystać z tych umieszczonych niżej.

Pytanie 16

Dot. wzoru umowy (zał. Nr 1 do SWZ) – par. 6 ust. 3

Prosimy o zmianę zapisów par. 6 ust. 3 na: „Strony będą uznawać, że Wykonawca dochował terminu wykonania danego elementu dokumentacji projektowej określonego w ust. 1 powyżej, o ile w terminie wskazanym w załączniku do PFU Wykonawca doręczy Zamawiającemu na adres Zamawiającego wskazany w komparcji Umowy, dokumentację, o której mowa w ust. 1 powyżej w formie określonej w Umowie, w szczególności w ust. 2 powyżej, wraz ze wszystkimi wymaganymi Umową załącznikami (w szczególności tymi, o których mowa w § 4 ust. 15 oraz § 23 ust. 11), pod warunkiem, że nie będzie ona zawierać wad istotnych. W przypadku stwierdzenia w toku odbioru wad istotnych, tj. takich, które powodują, że obiekt wybudowany w oparciu o te dokumenty nie będzie mógł być wykorzystywany zgodnie ze swoim przeznaczeniem, dniem wykonania Przedmiotu Umowy będzie dzień doręczenia Zamawiającemu tej dokumentacji w stanie wolnym od wad istotnych.”

Odpowiedź:

Zamawiający podtrzymuje zapisy umowy.

Pytanie 17

2. Dot. wzoru umowy (zał. Nr 1 do SWZ) – par. 9 ust. 6

Prosimy o zmianę zapisów par. 9 ust. 6 na: „Wykonawca przyjmuje do wiadomości, że niektóre prace montażowe, o których mowa w ust. 4 powyżej, potencjalnie mogą być związane z koniecznością tymczasowego demontażu rezultatów wcześniej wykonanych prac, np. demontażu sufitu podwieszanego, i następnie koniecznością ich ponownego wykonania. Strony zobowiązują się do dołożenia wszelkich starań, by takie sytuacje nie miały miejsca, niemniej w przypadku ich wystąpienia, ponowne wykonanie prac stanowić będzie obowiązek podmiotu, o którym mowa w ust. 4, który ponosić będzie odpowiedzialność wobec zamawiającego za należyte wykonanie prac, a Wykonawca zwolniony będzie w tym zakresie z odpowiedzialności (za równo w ramach gwarancji jak i rękojmi).”

Odpowiedź:

Zamawiający podtrzymuje zapisy umowy.

Pytanie 18

Dot. wzoru umowy (zał. Nr 1 do SWZ) – par. 11 ust. 7

Prosimy o wykreślenie z zapisów umowy par. 11 ust. 7.

Odpowiedź:

Zamawiający podtrzymuje zapisy umowy.

Pytanie 19

Dot. wzoru umowy (zał. Nr 1 do SWZ) – par. 12 ust. 5

Prosimy o zmianę zapisów par. 12 ust. 5 na: „Wynagrodzenie, o którym mowa w ust. 3 pkt 2 obejmuje wszelkie koszty związane z wykonaniem robót budowlanych, łącznie z konserwacją, serwisem, ~~resursem~~, naprawą wbudowanych materiałów i urządzeń ~~oraz wymianą materiałów eksploatacyjnych w tych urządzeniach, które wymagane są przez ich producentów~~ w okresie udzielonej przez Wykonawcę gwarancji.”

Odpowiedź:

Zamawiający podtrzymuje zapisy umowy.

Pytanie 20

Dot. wzoru umowy (zał. Nr 1 do SWZ) – par. 14 ust. 13

Prosimy o zmianę zapisów par. 14 ust. 13 na: „W przypadku niewywiązania się Wykonawcy z obowiązków wskazanych w **ust. 8 oraz ust. 12 pkt. 2)** lub wywiązania się częściowego, Zamawiający wstrzymuje się z płatnością ~~faktury VAT lub~~ części tej faktury do czasu uzupełnienia przez Wykonawcę wymaganych dokumentów (wierzytelność wykonawcy jest traktowana jako niewymagalna).”

Odpowiedź:

Zamawiający podtrzymuje zapisy umowy.

Pytanie 21

Dot. wzoru umowy (zał. Nr 1 do SWZ) – par. 15 ust. 1 pkt. 1)

Prosimy o zmianę zapisów par. 15 ust. 1 pkt. 1) na: „przedłużenie terminu wykonania Umowy, **oraz podwyższenie wynagrodzenia Wykonawcy**, jeżeli niemożność dotrzymania pierwotnego terminu stanowi konsekwencję.”

Odpowiedź:

Zamawiający podtrzymuje zapisy umowy.

Pytanie 22

Dot. wzoru umowy (zał. Nr 1 do SWZ) – par. 15 ust. 1 pkt. 2)

Prosimy o zmianę zapisów par. 15 ust. 1 pkt. 2) na: „zmiany sposobu wykonania Umowy (np. zmiany technologii wykonania Przedmiotu Umowy, urządzeń i materiałów, zmiany rodzaju, technologii lub ilości/zakresu robót i związanych z nimi prac, zmiany sposobu realizacji robót i związanych z nimi prac, w tym roboty zamienne **oraz podwyższenie wynagrodzenia Wykonawcy**, jeżeli takie zmiany w szczególności.”

Odpowiedź:

Zamawiający podtrzymuje zapisy umowy.

Pytanie 23

Dot. wzoru umowy (zał. Nr 1 do SWZ) – par. 15 ust. 1 pkt. 4)

Prosimy o dodanie do zapisów par. 15 ust. 1 pkt. 4) „c) podwyższenie Wynagrodzenia Wykonawcy w przypadku konieczności wykonania robót dodatkowych lub zamiennych”

Odpowiedź:

Zamawiający podtrzymuje zapisy umowy.

Pytanie 24

Dot. wzoru umowy (zał. Nr 1 do SWZ) – par. 16 ust. 1 pkt. 1)

Prosimy o zmianę zapisów par. 16 ust. 1 pkt. 1) na: „za odstąpienie od Umowy z przyczyn, **zawinionych przez Wykonawcę** w wysokości 10% wynagrodzenia umownego netto określonego w § 12 ust. 1 Umowy”

Odpowiedź:

Zamawiający podtrzymuje zapisy umowy.

Pytanie 25

Dot. wzoru umowy (zał. Nr 1 do SWZ) – par. 19 ust. 1 pkt. 1)

Prosimy o zmianę zapisów par. 19 ust. 1 pkt. 1) na: „Wykonawca ~~bez uzasadnionych przyczyn z przyczyn~~ **zawinionych przez siebie** przerywa wykonywanie prac objętych Umową na okres przekraczający 14 dni”

Odpowiedź:

Zamawiający podtrzymuje zapisy umowy.

Pytanie 26

Dot. wzoru umowy (zał. Nr 1 do SWZ) – par. 19 ust. 1 pkt. 5)

Prosimy o wykreślenie z zapisów umowy par. 19 ust. 1 pkt. 5).

Odpowiedź:

Zamawiający podtrzymuje zapisy umowy.

Pytanie 27

Dot. wzoru umowy (zał. Nr 1 do SWZ) – par. 19 ust. 1 pkt. 8)

Prosimy o zmianę zapisów par. 19 ust. 1 pkt. 8) na: „przedmiot Umowy zawiera niedające się usunąć wady istotne **tj. takie, które uniemożliwiają korzystanie z przedmiotu umowy zgodnie z jego przeznaczeniem**, w tym uniemożliwiające uzyskanie pozwolenia na użytkowanie, a Wykonawca nie usunie ich w wyznaczonym przez Zamawiającego terminie.”

Odpowiedź:

Zamawiający podtrzymuje zapisy umowy.

Pytanie 28

Dot. wzoru umowy (zał. Nr 1 do SWZ) – par. 21 ust. 9

Prosimy o zmianę zapisów par. 21 ust. 9 na: „W przypadku, gdy Wykonawca nie przystąpi do usuwania lub nie usunie zgłoszonych wad w wyznaczonym terminie, Zamawiający może usunąć je we własnym zakresie. **lub zlecić**”

podmiotowi trzeciemu bez upoważnienia sądu, a poniesionymi kosztami obciążyć Wykonawcę, przy jednoczesnym zachowaniu udzielonej przez Wykonawcę gwarancji. W takim przypadku Wykonawca nie ma prawa kwestionować wysokości poniesionych przez Zamawiającego kosztów.”

Odpowiedź:

Zamawiający podtrzymuje zapisy umowy.

Pytanie 29

Dot. wzoru umowy (zał. Nr 1 do SWZ) – par. 21 ust. 10

Prosimy o wykreślenie z zapisów umowy par. 21 ust. 10.

Odpowiedź:

Zamawiający podtrzymuje zapisy umowy.

Pytanie 30

Dot. SWZ pkt. 5.8.2

Prosimy o zmianę zapisów SWZ na „W przypadku powierzenia wykonania części zamówienia podwykonawcom, Zamawiający żąda wskazania przez Wykonawcę w Ofercie części zamówienia, której wykonanie powierzone zostanie podwykonawcom oraz podania nazw podwykonawców ~~wraz z przedmiotem umów o podwykonawstwo, dla których są oni proponowani. jeżeli są już znani.~~”

Wykonawca nie musi podawać nazw podwykonawców do oferty, jeśli nazwy podwykonawców na etapie składania ofert nie są mu znane, co wynika wprost z art. 462 ust.2 i 3 Pzp. Zgodnie z zapisami Pzp Wykonawca może ograniczyć się do wskazania zakresu robót jakie zamierza powierzyć podwykonawca bez wskazywania w ofercie konkretnych nazw podwykonawców jeżeli nie są mu znani.

Odpowiedź:

Zamawiający zmienia treść punktu 5.8.2 SWZ na następującą:

5.8.2. W przypadku powierzenia wykonania części zamówienia podwykonawcom, Zamawiający żąda wskazania przez Wykonawcę w ofercie części zamówienia, których wykonanie zamierza powierzyć podwykonawcom oraz podania nazw podwykonawców, jeżeli są już znani.

Pytanie 31

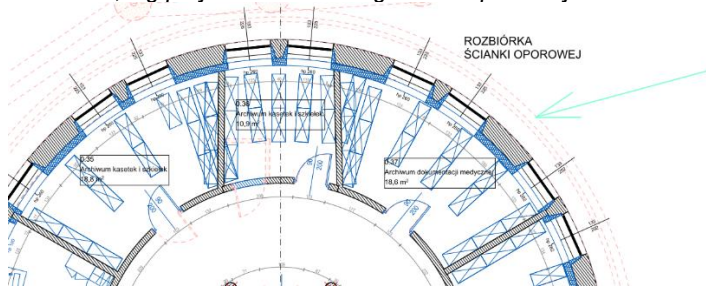
Czy dysponują Państwo specyfikacjami materiałowymi instalacji wewnętrznych?

Odpowiedź:

Zamawiający nie dysponuje specyfikacjami materiałowymi instalacji wewnętrznych.

Pytanie 32

Prosimy o informację czy wskazany poniżej murek jest do rozebrania? Według Programu prac konserwatorskich należy go rozebrać, wg projektu technicznego murek pozostaje bez zmian.

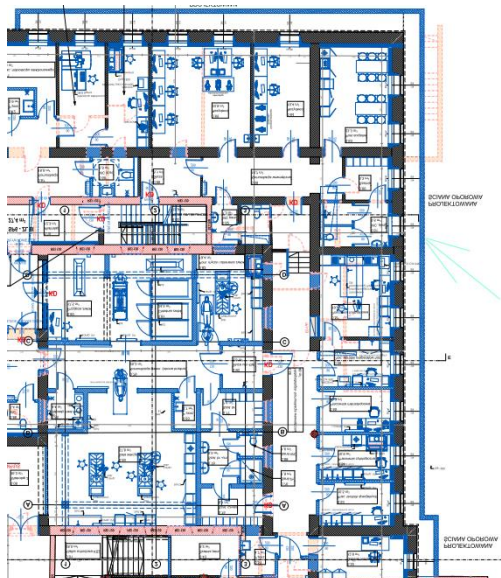


Odpowiedź:

Przedmiotowy murek jest do rozebrania.

Pytanie 33

Prosimy o informację czy pokazana poniżej ściana oporowa będzie wykonywana jako nowoprojektowana, czy należy wyremontować istniejące ściany oporowe? Według projektu technicznego należy wyremontować istniejące ściany, natomiast projekt architektoniczno-budowlany mówi o wykonaniu tych ścian od nowa.



Odpowiedź:

Zakres ścian oporowych do remontu i do wykonania od nowa wskazano na rysunku A_02 RZUT PIWNICY (-1) Projektu technicznego.

Pytanie 34

Pragniemy zwrócić uwagę, że w pliku "Załącznik nr 2.3 do PFU - branża architektoniczna" Zamawiający odwołuje się do załącznika nr 2.11 do PFU. W zamieszczonej dokumentacji przetargowej nie ma dokumentu o wyżej wspomnianej nazwie. Zwracamy się z prośbą o wyjaśnienie i ewentualne załączenie brakujących plików.

Odpowiedź:

Zamawiający koryguje pomyłkę zawartą w pierwszym zdaniu p. 1.2 załącznika nr 2.3 do PFU poprzez zmianę treści tego zdania na następującą: "Należy wykonać podział na pomieszczenia wymienione w załączniku nr 3.1 do PFU, w układzie zobrazowanym na rzutach w załączniku nr 2.2 do PFU."

Pytanie 35

Prosimy o doszczegółowienie rodzaju i grubości wylewek samopoziomujących, które należy wykonać na podłogach przedmiotowego obiektu.

Odpowiedź:

Rodzaj i grubość na podstawie projektu wykonawczego, którego opracowanie stanowi zakres Wykonawcy.

Pytanie 36

Prosimy o doprecyzowanie ilości sztukaterii wymaganych przez Zamawiającego do odrestaurowania.

Odpowiedź:

Zgodnie z planem prac konserwatorskich.

Pytanie 37

Prosimy o potwierdzenie, że w pomieszczeniu Sali Audytoryjnej na parterze w zakresie prac podstawowych nie ma wymiany okien zewnętrznych oraz parapetów.;

Odpowiedź:

Zakres prac obejmuje wymianę okien zewnętrznych oraz parapetów w pomieszczeniu Sali Audytoryjnej na parterze.

Pytanie 38

Prosimy o potwierdzenie, że w pomieszczeniu Sali Audytoryjnej na parterze w zakresie prac podstawowych należy usunąć podest w posadzce (zgodnie z rzutem rozbiórek AR_03 RZUT PARTERU)

Odpowiedź:

Zamawiający potwierdza.

Pytanie 39

Prosimy o informację odnośnie przegrody P1 – zgodnie z opisem i przekrojami, należy usunąć warstwę wierzchnią posadzki oraz wylewkę betonową. Czy zamawiający akceptuje usunięcie wylewki betonowej wyłącznie w miejscach gdzie jest taka potrzeba?;

Odpowiedź:

Należy skuć warstwy posadzkowe zgodnie z p. 7.10 opisu technicznego projektu architektoniczno-budowlanego. Docelowy układ warstw opisano na przekrojach.

Pytanie 40

Prosimy o informację, czy zamawiający wyraża zgodę na pozostawienie tynku wewnętrznego na ścianach zewnętrznych jeżeli ich stan będzie zadawalający?

Odpowiedź:

Nie.

Pytanie 41

Zgodnie z rysunkiem AR_04 RZUT I PIĘTRA w zakresie rozbiórek, w zakresie opcji nr 2 na 1 piętrze należy skuć całą wierzchnią warstwę posadzki wraz z wylewką oraz nadbetonem. Proszę o potwierdzenie, że w zakresie podstawowym tej kondygnacji w pozostałych pomieszczeniach (oprócz pomieszczeń, w których posadzka jest do renowacji) należy skuć wyłącznie wierzchnią warstwę oraz wylewkę betonową.

Odpowiedź:

Należy skuć warstwy posadzkowe zgodnie z p. 7.10 opisu technicznego projektu architektoniczno-budowlanego, przy czym zakres robót budowlanych w branży budowlanej dla przestrzeni objętych opcją nr 2 w przypadku nierealizowania opcji nr 2 wskazano w załączniku nr 2.3 do PFU (pkt 3 ppkt 3).

Pytanie 42

Prosimy o potwierdzenie, że w pomieszczeniu istniejącym „Sala wykładowa im. Zeylanda” w zakres prac rozbiórkowych należy wymiana okien wraz z parapetami oraz posadzki nawierzchni płaskiej.

Odpowiedź:

Okna wraz z parapetami w sali wykładowej im. Zeylanda (2.15) podlegają wymianie. Warstwy posadzkowe w części płaskiej (audytoryjnej) w tej sali podlegają wymianie.

Pytanie 43

Prosimy o potwierdzenie, że w pom. 3.19 Przestrzeń Techniczna, w zakresie wykonawcy nie ma skuwania warstw posadzek;

Odpowiedź:

Zamawiający zakłada skuwanie posadzek z uwagi na odciążenie stropu

Pytanie 44

Zgodnie z pkt. 7.3 opisu do projektu Architektoniczno-budowlanego cyt. „zaprojektowano hydroizolację pionową ścian fundamentowych i piwnic od poziomu wierzchu ław fundamentowych do poziomu terenu typu średniego”. Prosimy o potwierdzenie, że zakres ten należy wykonać wyłącznie wewnątrz budynku w miejscach skuwania posadzek w zakresie podziemia i piwnicy.

Odpowiedź:

Zapis ten dotyczy pionowej izolacji zewnętrznej

Pytanie 45

Prosimy o informację z jakiego materiału ma zostać wykonana zewnętrzna rampa dla niepełnosprawnych

Odpowiedź:

Materiały do wykonania rampy:

- konstrukcja żelbetowa;
 - wykończenie ścian - Tynk tradycyjny, cementowo-wapienny, przygotowywany na budowie. Tradycyjna drapana zaprawa tynkarska, cementowo-wapienna – bezwzględnie należy wykonać tynk nawiązujący wyglądem do istniejącego (jak ściany piwnicy);
 - nawierzchnia z kostki betonowej prostokątnej gr. min. 6cm;
 - balustrady i pochwyty – stal nierdzewna szlifowana;
- Projekt wykonawczy rampy i schodów zewnętrznych w zakresie Wykonawcy.

Pytanie 46

Prosimy o potwierdzenie, że wszystkie zdemontowane materiały budowlane w zakresie rozbiórek są do zutilizowania przez wykonawcę;

Odpowiedź:

Zamawiający potwierdza.

Pytanie 47

Prosimy o potwierdzenie, że zadaszenie nowoprojektowanego dziedzińca ma być wykonane z konstrukcji aluminiowej pełniącej częściowo świetlik, która opiera się bezpośrednio na konstrukcji stalowej.

Odpowiedź:

Zamawiający potwierdza. Sposób połączenia świetlika z zadaszeniem do określenia w projekcie wykonawczym. Dla zadaszenia nad patio oraz świetlika należy wykonać projekt wykonawczy i warsztatowy.

Pytanie 48

Prosimy o udostępnienie uaktualnionej dokumentacji konstrukcji, będącej spójną z załącznikiem nr. 2.2 „Podział zakresów i koncepcji”.

Odpowiedź:

Dokumentacja konstrukcji dla uaktualnienia do wymagań zał. nr 2.2 do PFU stanowi zakres zadania wykonawcy.

Pytanie 49

Zgodnie ze spisem inwentaryzacji dendrologicznej, nie zaznaczono żadnych drzew do usunięcia. Prosimy o uzupełnienie drzew, które należy usunąć z terenu działki

Odpowiedź:

Wykonawca zobowiązany jest do wycinki drzew i krzewów i wykonania nasadzeń zastępczych, w przypadku zaistnienia kolizji z zakresem prac realizowanym na podstawie opracowanej przez niego dokumentacji, o której mowa w § 1 ust. 2 pkt 1 projektu umowy.

Pytanie 50

Co wykonawca ma wykonać w zakresie opisanym "remontowany ciąg pieszo-jezdny" - nie widzę opisu w sekcji PZT

Odpowiedź:

Należy wykonać zgodnie z odpowiedzią dot. prac w zakresie rampy zjazdowej.

Pytanie 51

Dot. istniejących obróbek. Prosimy o potwierdzenie, że wszystkie kraty stalowe w oknach oraz drzwiach zewnętrznych są do demontażu, a nie do wymiany. Istnieje rozbieżność informacji w załącznikach do PDFu.

Zał. 1.2 Projekt Budowlany

7.13.4.1 ISTNIEJĄCE OBRÓBK

- parapety zewnętrzne – stan zły - skorodowane – do wymiany,
- kraty stalowe – stan dostateczny - powłoka malarska złuszczone, stal skorodowana – do demontażu,

Zał. 2.1 Inwentaryzacja

• Obróbki blacharskie, orynnowania, rury spustowe i odpływy:

- parapety zewnętrzne – stan zły - skorodowane – do wymiany,
- kraty stalowe – stan dostateczny - powłoka malarska złuszczone, stal skorodowana – do konserwacji, wymiany lub demontażu,

Zał. 2.9 Program Prac Konserwatorskich

4.4. ISTNIEJĄCE OBRÓBK

- parapety zewnętrzne – stan zły - skorodowane – do wymiany
- kraty stalowe – stan dostateczny - powłoka malarska złuszczone, stal skorodowana – do konserwacji, wymiany lub demontażu

Odpowiedź:

Kraty stalowe w oknach oraz drzwiach zewnętrznych są do demontażu. Kraty stalowe w drzwiach głównych – do odtworzenia.

Pytanie 52

Dot. wykończenia ścian oporowych. Prosimy o doprecyzowanie jakie warstwy składają się na wykończenie ścian oporowych zewnętrznych, które podlegają kompleksowemu remontowi. Dodatkowo, prosimy o informację na temat planowanego wykończenia nowoprojektowanych ścian oporowych.

Zał. 2.3 Architektura

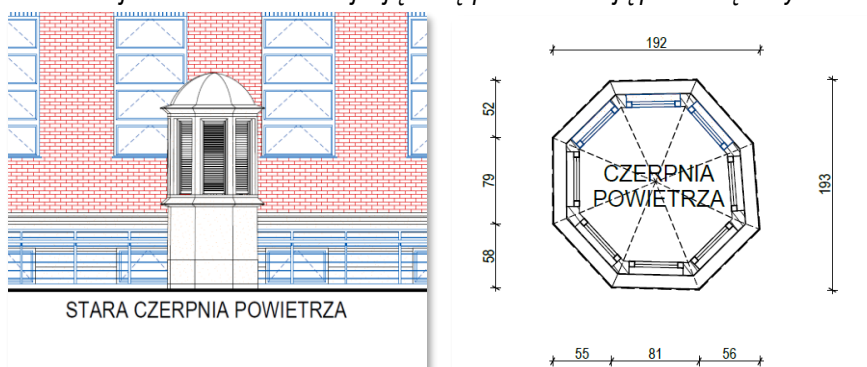
- kompleksowy remont schodów zewnętrznych w południowo-zachodnim narożniku zachodniego skrzydła budynku, obejmujący ściany oporowe (mur, izolacje, tynki, malowanie), a także podbudowę, izolacje i nawierzchnię biegów i spoczników,
- kompleksowy remont rampy zjazdowej, obejmujący ściany oporowe (mur, izolacje, tynki, malowanie), a także podbudowę, izolacje i nawierzchnię zjazdu,

Odpowiedź:

Ścianę oporową od wewnątrz wykończyć gładką wyprawą tynkarską. Projektowany tynk jest drobnoziarnistą masą, wyglądem przypominającą tradycyjny tynk cementowo-wapienny. Produkowany jest na bazie dyspersji krzemooorganicznej. Struktura powłoki jest mikroporowata. Hydrofobowość powłóce nadają polimery silikonowe i siloksanowe. Zastosowanie wysoko wartościowych cech krzemianu znacznie podnosi walory tynku takie jak: odporność na zabrudzenia, promieniowanie UV, wiatr, opady atmosferyczne czy wahania temperatur. Produkt zawiera biocyd powłokowy, który znacznie zmniejsza ryzyko wystąpienia agresji biologicznej na powstałej powłóce tynkarskiej. Od strony gleby ścianę należy zabezpieczyć hydroizolacją. Hydroizolację należy wykonać jako powłokową dwuskładnikową wielowarstwową (np. z mas kauczukowo-bitumicznych o gr. łącznej warstw min. 4 mm)

Pytanie 53

Dot. wykończenia czerpni powietrza. Prosimy o podanie warstw wykończeniowych zewnętrznej czerpni powietrza, która przeznaczona jest do remontu – znajdująca się przed elewacją północną budynku.



Odpowiedź:

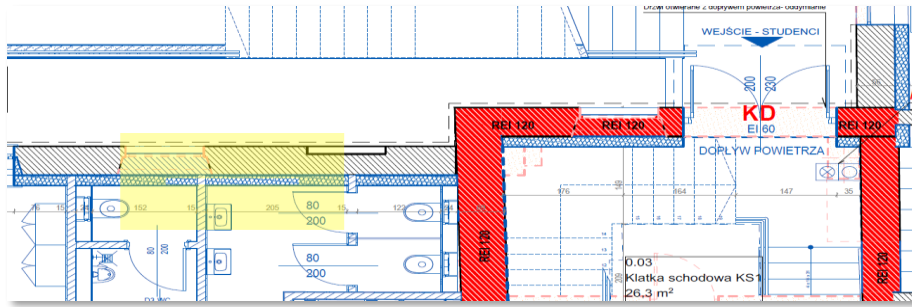
W ramach remontu czerpni należy wykonać:

- demontaż daszku z blachy i wykonanie nowego z blachy ocynkowanej powlekanej na kolor RAL gr. min. 0,7mm po wykonaniu konserwacji drewnianej konstrukcji daszku (oczyszczeniu i zabezpieczeniu przed korozją biologiczną)
- demontaż żaluzji drewnianych
- remont powłoki tynkarskiej - w całym zakresie jak opisano w punkcie 8.1. TYNKI KONDYGNACJI PIWNICY w opisie do projektu architektonicznego (bez boniowania)
- wstawienie okien jak w zestawieniu stolarki – O19_czerpnia
- w zakresie wnętrza – po przygotowaniu powierzchni ścian wykonać 3-warstwowy tynk cementowo-wapienny gipsowany IV kategorii nanoszony mechanicznie systemowy, zacierany, średnia grubość: 10 mm (min. 8mm), powierzchnia: wygładzona, narożniki zewnętrzne wykończone przy pomocy listew wzmocniających ze stali lub z usztywnionej siatki, nakładane za pomocą specjalnego agregatu. Całość malowana farbami lateksowymi o najwyższej odporności na szorowanie na mokro, kl. I.
- podłogę wykonać, po usunięciu warstw istniejących, jak warstwy przekroju oznaczonego symbolem P9 - Projektowana podłoga na gruncie.

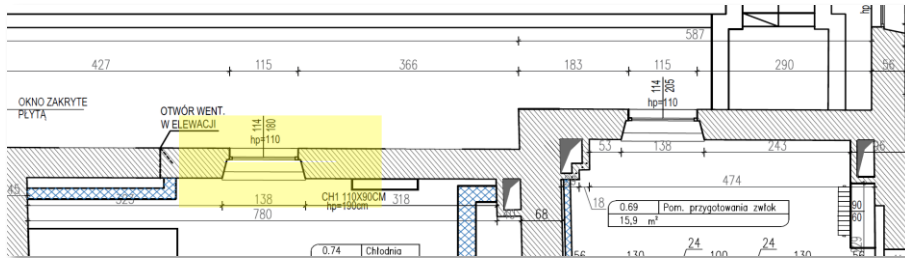
Pytanie 54

Dot. elewacji ściany północnej – poziom piwnicy. Prosimy o informacje dotyczące elementu zaznaczonego kolorem żółtym na elewacji tynkowanej, czym jest i jakie ma przeznaczenie.

Zał. 1.2 Projekt Budowlany – Rzut piwnicy



Zał. 2.1 Inwentaryzacja – Rzut piwnicy



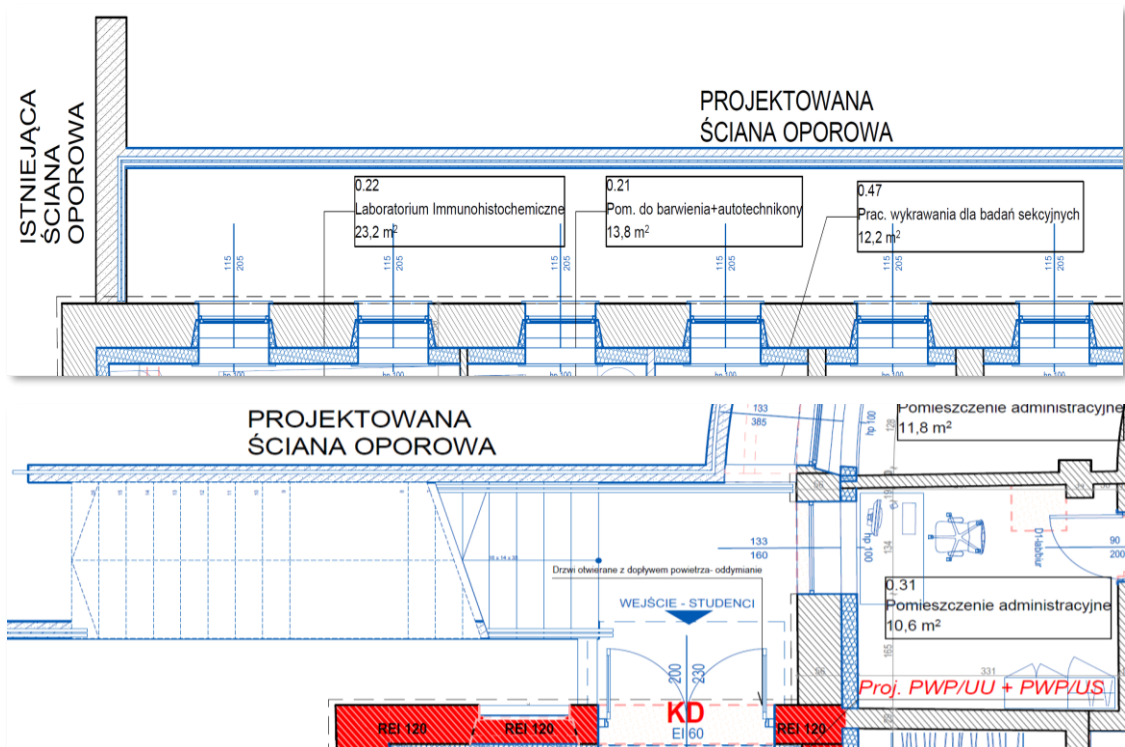
Odpowiedź:

W tej elewacji znajduje się okno z luksferów – do zamurowania. W jego miejscu należy wykonać blendę – niszę bez boniowania.

Pytanie 55

Dot. barierek na ścianie oporowej – elewacja północna. Prosimy o potwierdzenie, czy barierka na projektowanej ścianie oporowej powinna na całej swojej długości posiadać pochwyty.

Zał. 1.2 Projekt Budowlany – rzut piwnicy (PAB_2024.04.26 str.71)



Odpowiedź:

Zamawiający potwierdza.

Pytanie 56

Dot. schodów zewnętrznych. Prosimy o potwierdzenie, że wszystkie barierki, balustrady, pochwyty na istniejących murkach oporowych (w tym także ściana oporowa spiralnego zjazdu na teren piwnicy) podlegają wymianie na nowe.

Odpowiedź:

Zamawiający potwierdza.

Pytanie 57

Dot. obróbek blacharskich ścian oporowych. Prosimy o potwierdzenie, że wszystkie obróbki blacharskie na istniejących murkach oporowych (w tym także ściana oporowa spiralnego zjazdu na teren piwnicy) podlegają wymianie na nowe z blachy tytan-cynk na rąbek stojący.

Zał. 1.2 Projekt Budowlany – rzut piwnicy (PAB_2024.04.26 str.31)

8.9. SCHODY ZEWNĘTRZNE

Przewiduje się remont wszelkich schodów zewnętrznych do budynku, wraz z remontem murków oporowych wzdłuż schodów, poprzez dostosowanie do obowiązujących przepisów, wykonanie nowych izolacji i nawierzchni, obórek, balustrad i pochwytów, a także wykonanie daszków nad wejściami i wycieraczek zewnętrznych z odpływami podłączonymi do kanalizacji deszczowej.

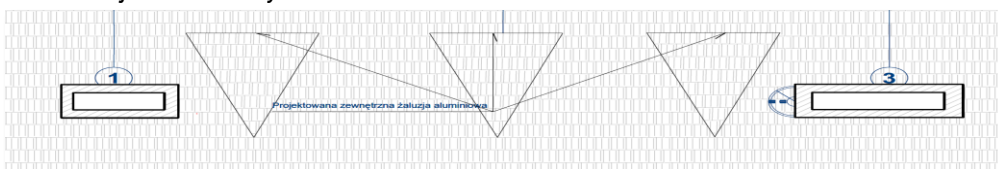
Odpowiedź:

Zamawiający potwierdza.

Pytanie 58

Dot. żaluzji aluminiowych w istniejących lukarnach. Prosimy o informację, czy w istniejących lukarnach zakres obowiązków wykonawcy obejmuje dostawę i montaż zewnętrznych żaluzji aluminiowych.

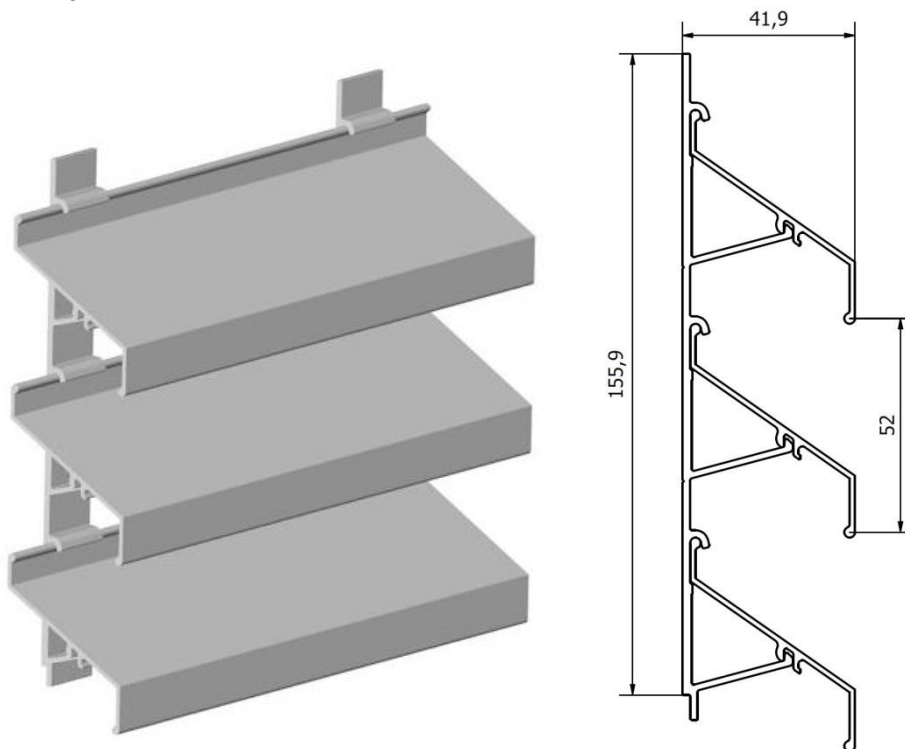
Zał. 1.7 Projekt techniczny – rzut dachu



Odpowiedź:

Żaluzje zewnętrzne mają zapewniać dopływ powietrza do przestrzeni poddasza.

Należy zastosować żaluzje aluminiowe typu fasadowego w ramce aluminiowej dopasowanej do kształtu otworu okiennego w lukarnie.



Specyfikacja techniczna:

Rozstaw lameli: 52 mm

Przekrój wizualny: 71%

Powierzchnia czynna: 58%

Budowa i wykończenie:

– Lamelle w kształcie litery Z

– Rozstaw lamel zapewnia znaczną przepuszczalność powietrza

- lamelle powlekane na kolor jasno szary

Od wnętrza poddasza należy dodatkowo zastosować siatkę stalową powlekaną zabezpieczającą przed dostępem ptaków. Wielkość oczka: maks. 4 x 4 cm. Grubość siatki: 2mm

Pytanie 59

Prosimy o przesłanie informacji z nazwami w których z pomieszczeń w załączniku 2.3 do PFU nie należy wykonywać izolacji termicznej, ponieważ nie ma dokładnej informacji.

Odpowiedź:

Pomieszczenia te zostały wymienione w p. 8.3 projektu architektoniczno-budowlanego autorstwa pracowni "Archimedia"

Pytanie 60

Prosimy o uzupełnienie, które pomieszczenia wymienione w załączniku 3.1 do PFU posiadają rolety okienne wewnętrzne sterowane elektrycznie za pomocą przycisku zlokalizowanego przy wejściu do pomieszczenia.

Odpowiedź:

Wszystkie okna połaciowe oraz okna w salach audytoryjnych na parterze i piętrze należy wyposażyć w rolety sterowane elektrycznie. Wszystkie pozostałe okna wyposażyć w rolety sterowane ręcznie.

Pytanie 61

W opisie architektonicznym znajduje się opis dachu w konstrukcji aluminiowo-szklanej nad patio. Wg informacji zawartych w opisie dach ma mieć konstrukcję o odporności R30 oraz przeszklenie o odporności E30. Proszę o podanie współczynnika przenikania ciepła U dla świetlika.

Odpowiedź:

U<1,1W/m²K

Pytanie 62

W projekcie budowlanym zawarto opinię dendrologiczną opisującą drzewostan na terenie objętym Zamówieniem. Na stronie 3 opracowania pokazano legendę, w której określono, że białe tło oznacza drzewa i krzewy do pozostawienia. Proszę o potwierdzenie, że w zakresie Zamówienia nie należy kalkulować kosztów wycinki drzew, a jedynie ich zabezpieczenie na czas trwania prac budowlanych. Jeżeli jednak jakieś drzewa lub krzewy planowane są do usunięcia proszę o informację po czyjej stronie będą opłaty administracyjne za ich wycinkę.

Odpowiedź:

Wykonawca zobowiązany jest do wycinki drzew i krzewów i wykonania nasadzeń zastępczych, w przypadku zaistnienia kolizji z zakresem prac realizowanym na podstawie opracowanej przez niego dokumentacji, o której mowa w § 1 ust. 2 pkt 1 projektu umowy.

Pytanie 63

Prosimy o potwierdzenie, że Zamawiający dysponuje prawami autorskimi do będących załącznikami do niniejszego postępowania projektów i opracowań niezbędnych do uzyskania pozwolenia na budowę oraz o potwierdzenie, że w ramach prac projektowych przekaże powyższe projekty i opracowania w plikach edytowalnych, które będą stanowiły podkłady do zmian projektowych opisanych w PFU.

Odpowiedź:

Zamawiający dysponuje prawami autorskimi do będących załącznikami do niniejszego postępowania projektów i opracowań niezbędnych do uzyskania pozwolenia na budowę oraz potwierdza, że w ramach prac projektowych przekaże powyższe projekty i opracowania w plikach edytowalnych, które będą stanowiły podkłady do zmian projektowych opisanych w PFU.

Pytanie 64

W projekcie technicznym w części dotyczącej rozbiórki pokazano rzut poziomu -1. Zgodnie z informacją zapisaną w projekcie posadzka na gruncie ma zostać zdemontowana w celu wykonania nowej wraz z nową izolacją posadzki. Na rysunku rozbiórki pozostawiono ściany działowe, proszę o potwierdzenie, że jest to błąd rysunkowy i wszystkie ściany działowe w miejscu rozbiórki posadzki mają zostać usunięte.

Odpowiedź:

Zamawiający potwierdza, że istniejące ściany działowe podlegają rozbiórce.

Pytanie 65

W PFU w punkcie 2.5 istnieje zapis, że Wykonawca może pozostawić ściany działowe w przypadku dostosowania ich do aktualnych wymagań akustycznych. Prosimy o informację z czego wykonano pozostawione na rysunkach rozbiórkowych ściany działowe (załącznik nr 1,7 - projekt techniczny, architektura) w celu oszacowania kosztu doprowadzenia ścian do aktualnych wymagań akustycznych lub o potwierdzenie, że należy je rozebrać i wykonać nowe ściany działowe.

Odpowiedź:

Istniejące ściany działowe podlegają rozbiórce.

Pytanie 66

W opisie do projektu architektonicznego w punkcie 7.13 znajduje się opis klatek schodowych do remontu – w opisie zapisano, że w zakresie jest podniesienie balustrad i pochwytów do 110cm. W punkcie 8.10 HOL GŁÓWNY zapisano, że zakłada się renowację balustrad istniejących oraz wykonanie dodatkowej balustrady szklanej o wysokości 110cm. Proszę o potwierdzenie, dla wszystkich balustrad klatek schodowych w budynku istniejące balustrady mają zostać oczyszczone i pomalowane bez ich podnoszenia, a dodatkowo mają zostać wykonane szklane balustrady obok istniejących.

Odpowiedź:

Należy przyjąć do wyceny i wykonać renowację balustrad istniejących oraz wykonanie dodatkowej balustrady o wys. 110 cm szklanej systemowej bezramkowej, osadzonej w systemowym profilu aluminiowym montowanym do wierzchu policzka schodów istniejących, obok balustrady istniejącej, zgodnie z dokumentacją rysunkową.

Pytanie 67

Prosimy o potwierdzenie, że konstrukcje stalowe wzmocnienia stropów, wzmocnienia więźby dachowej należy zabezpieczyć konstrukcje stalowe do odpowiedniej nośności ogniowej R elementu wzmacnianego.

Odpowiedź:

Zamawiający potwierdza.

Pytanie 68

W opisie do architektury w punkcie 8.4 zapisano, że „spękania murów wymagają szycia, siatki w tym momencie nie wystarczają”. Prosimy o podanie orientacyjnych ilości napraw niezbędnych do zszywania.

Odpowiedź:

Uszczegółowienie zakresu robót oraz ostateczny dobór technologii naprawczej należy wykonać na etapie projektu wykonawczego.

Pytanie 69

W związku z zapisem w PFU o konieczności wykonania specjalnych wzmocnień z profili UA w ścianach działowych, na których przewidziano szafki wiszące prosimy o wskazanie ścian, które należy wykonać jako ściany wzmocnione.

Odpowiedź:

Należy założyć wzmocnienie dla każdego pomieszczenia przeznaczonego na pobyt ludzi. Przy czym należy założyć dla każdego z tych pomieszczeń wzmocnienia o długości jednej (dłuższej) ze ścian danego pomieszczenia. Dokładna lokalizacja wzmocnienia zostanie uzgodniona na etapie opracowywania przez Wykonawcę dokumentacji projektowej.

Pytanie 70

Prosimy o informację z jakiego materiału mają zostać wykonane parapety wewnętrzne oraz potwierdzenie zakresu prac. W opisie do projektu zapisano, że parapety wewnętrzne w pomieszczeniach niepodlegających ociepleniu od wewnątrz należy zachować istniejące parapety, a nowe z konglomeratu gr. 2cm wykonać w pomieszczeniach podlegających ociepleniu od wewnątrz. W PFU natomiast zapisano, że należy wymienić wszystkie parapety na parapety z lastrico. Proszę o potwierdzenie, że należy wycenić zgodnie z zapisami PFU.

Odpowiedź:

Należy przyjąć do wyceny i wykonać parapety wewnętrzne zgodnie z zapisem, że „istniejące kamienne parapety znajdujące się w pomieszczeniach niepodlegających ociepleniu od wewnątrz zostaną poddane renowacji(...)”, a pozostałe parapety wewnętrzne należy wykonać z konglomeratu gr. min. 2 cm o fazowanych krawędziach, jako nakładane na parapety istniejące, o głębokości powiększonej o grubość ocieplenia wewnętrznego.

Pytanie 71

Proszę o potwierdzenie, że załącznik 3.1 opisuje kompletne wyposażenie, które ma dostarczyć Wykonawca i jest nadrzędny w stosunku do spisu wyposażenia znajdującego się w projekcie technicznym.

Odpowiedź:

Załącznik 3.1 należy rozpatrywać łącznie z PT w tym zakresie.

Pytanie 72

Prosimy o podanie współczynnika przenikania ciepła dla okien zewnętrznych. Wg rysunków zestawienia stolarki okiennej (załącznik nr 1.7 – projekt techniczny), które przywołane jest w Pozwoleniu MKZ nr 550/2024 widnieje zapis o współczynniku $U=0,9 \text{ W/m}^2\text{K}$, natomiast w załączniku 2.3 (PFU – architektura) istnieje zapis, że należy wykonać okna o współczynniku $U=0,8 \text{ W/m}^2\text{K}$. Proszę o podanie wartości współczynnika przenikania ciepła dla okien, które należy przyjąć do wyceny.

Odpowiedź:

Okna zewnętrzne należy wykonać zgodnie z p. 2.1 załącznika nr 2.3 do PFU. Zamawiający dopuszcza okna o współczynniku $U_w=0,9 \text{ W/m}^2\text{K}$ (bez wskazania maksymalnego współczynnika U_g) dla okien o szybach P4 i okien ppoż.

Pytanie 73

Prosimy o informację jakie prace należy przewidzieć przy elewacji wewnętrznego dziedzińca w poziomie -1. Czy należy wykonać renowację tynku z boniowaniem jak w pozostałej części czy należy tynk skuć i wykonać nowe tynki cementowo-wapienne wewnętrzne wraz z malowaniem. Załącznik nr 3 błędnie wskazuje na renowację cegły elewacyjnej klinkierowej (brak takiego wykończenia na tym piętrze).

Odpowiedź:

W poziomie -1 – w pomieszczeniach należy wykonać wykończenie ścian zgodnie z rys. AW_06 projektu architektury wnętrz.

Pytanie 74

Prosimy o informację jakie prace należy przewidzieć dla schodów pokazanych na poniższym zdjęciu. Brak opisu na rysunku PZT.



Odpowiedź:

Zakres prac jak dla pozostałych schodów terenowych:

- wykonanie nowych tynków
- wymiana barierki
- renowacja nawierzchni stopni

Pytanie 75

Prosimy o potwierdzenie, że płytki w Sali audytoryjnej na poziomie parteru należy zdemontować, oczyścić i ponownie zamontować zgodnie z opisem na rzucie architektury rys A_03 projektu technicznego.

Odpowiedź:

Zamawiający potwierdza.

Pytanie 76

W załączniku 4.5 Zamawiający wskazał kamienie milowe dotyczące prowadzenia prac. Prosimy o wyjaśnienie pierwszego kamienia milowego „Projekt budowlany zamienny z uzyskaniem wszelkich niezbędnych uzgodnień, pozwoleń, postanowień, odstępstw oraz zgód (w tym m.in. z Miejskim Konserwatorem Zabytków, Komendą Państwowej Straży Pożarnej, Państwową Inspekcją Sanitarną) zaakceptowany przez Zamawiającego przed złożeniem do Wydziału Architektury” – 120 dni od dnia zawarcia przez Strony umowy.” Proszę o informację czy w ramach powyżej opisanego kamienia milowego Wykonawca ma za zadanie:

- uzyskać zamiennie pozwolenie na budowę
- złożyć zamienny projekt budowlany ze wszystkimi postanowieniami, odstępstwami, zgodami do wydziału architektury w celu wydania zamiennego pozwolenia na budowę
- uzyskać akceptację Zamawiającego na złożenie kompletnego zamiennego projektu budowlanego

Odpowiedź:

Zgodnie z zapisami zał. nr 4.5 do PFU, w terminie do 120 dni od dnia zawarcia przez Strony umowy, Wykonawca w powyższym terminie ma za zadanie wykonanie kompletnego projektu budowlanego zamiennego uzgodnionego z Zamawiającym przed złożeniem go do Urzędu w celu uzyskania Zamiennej Decyzji PnB.

Pytanie 77

Proszę o wskazanie pomieszczeń, w których konieczne będzie malowanie elementów widocznych takich jak, np. nawiewniki, panele nawiewne klimakonwektorów, grzejniki na kolor inny niż biały (RAL9010).

Odpowiedź:

Należy przewidzieć malowanie nawiewników na RAL 9001 w pom. Komunikacja 1.54, 1.53 na hol 1.02 oraz korytarz 2.08 na hol 2.02 oraz na RAL 6011 w pomieszczeniu 1.09 rejestracja

Pytanie 78

Proszę o informację czy w wycenie należy ująć dostawę butli z CO₂ dla pomieszczeń 2.57 i 2.58 w laboratorium genetycznym. Jeśli tak, to ile i o jakiej pojemności wycenić butle?

Odpowiedź:

Dostawa butli nie jest w zakresie wykonawcy.

Pytanie 79

Prosimy o informację po czyjej stronie są demontaże instalacji – Generalny Wykonawca czy instalator.

Odpowiedź:

Zamawiający informuje, że demontaże instalacji są w zakresie Generalnego Wykonawcy.

Pytanie 80

Prosimy o określenie który z poniższych dokumentów ma wyższą hierarchię dla wykonawcy w przypadku rozbieżności:

- PN_77_24 załącznik nr 3 PFU.pdf
- Zał nr 1.7 - Projekt techniczny
- Zał nr 2.2 Podział zakresów i koncepcja.pdf
- Zał nr 2.6 Inst elektr i telet.pdf
- Zał nr 3.1 Tab. pom. proj. ZAP.pdf

Dokumenty są rozbieżne zarówno w układzie pomieszczeń jak i w zakresie opisów systemów.

Odpowiedź:

Hierarchia przedstawionych dokumentów w zakresie instalacji elektrycznych i teletechnicznych:

- PN_77_24 załącznik nr 3 do PFU.pdf

- na tym samym poziomie: zał nr 2.2 Podział zakresów i koncepcja.pdf; Zał nr 3.1 Tab. Pom. proj. ZAP.pdf; Zał nr 2.6 Inst elektr i telet.pdf

- Zał nr 1.7 - Projekt techniczny

Pytanie 81, 82

81. Zał nr 2.6 str. 16 „W przypadku, gdy nie będzie realizowane zadanie w ramach prawa opcji nr 2, w ramach zadania podstawowego należy zasilić istniejące instalacje (oświetlenie oraz gniazda wtykowe ogólne i technologiczne) jakie znajdują się obecnie w skrzydle zachodnim na piętrze +1”

82. Proszę o informację w jaki sposób ma zostać zrealizowane zasilanie istniejących instalacji? Czy z nowej rozdzielniczy należy ułożyć nowe okablowanie dla istniejących odbiorów, czy też istniejące okablowanie włączyć do nowej rozdzielniczy?

Odpowiedź:

Zgodnie z zapisami pkt. 5.10 zał. nr 2.6 do PFU, istniejące obwody należy włączyć do nowej rozdzielnicy TP/23 (rozdzielnica laboratorium), którą należy dostarczyć w ramach zadania podstawowego. W celu przedłużenia obwodów, istniejące obwody należy połączyć w puszkach instalacyjnych z nowymi przewodami, które należy doprowadzić do rozdzielnicy TP/23. Okablowanie LAN należy doprowadzić do szaf RACK i ułożyć jako nowe.

Pytanie 83

Załącznik 2.6 do PFU – pkt. 6.13 „System kluczy.” Prosimy o informację o liczbie kluczy, które powinien mieć depozytor.

Odpowiedź:

Zgodnie z zał. nr 2.6 i 2.7 do PFU

Pytanie 84

Dot. ust. 1, pkt 3 Załącznik nr 6 do Umowy. Wnosimy o zmianę wymogu dotyczącego okresu ubezpieczenia robót kontraktowych poprzez wskazanie, że okres ubezpieczenia będzie kończył się w momencie sporządzenia protokołu odbioru końcowego prac. Wskazujemy, że okres prób i testów obejmuje klauzula 100 włączona do warunków ubezpieczenia.

Odpowiedź:

Zapis pozostaje bez zmian.

Pytanie 85

Dot. ust. 1, pkt 7 ppkt b) Załącznik nr 6 do Umowy. Wnosimy o zmianę wymogu dotyczącego zakresu i sumy ubezpieczenia robót kontraktowych poprzez usunięcie z zakresu ubezpieczenia Sekcji II. Rozszerzenie ubezpieczenia CAR o Sekcję II, tj. odpowiedzialność cywilną, w kontekście wymogów wskazanych w treści Umowy oraz Załącznika nr 6 do Umowy, ustęp II, nie ma uzasadnienia, nie potrzebną dublowałoby ubezpieczenia oraz niepotrzebnie podnosiło koszt ubezpieczenia, a za tym cenę ofertową.

Odpowiedź:

Zamawiający wyraża zgodę na zmianę, tj. wykreślenie podpunktu b) z ustępu I, pkt 7.

Pytanie 86

Dot. ust. 1, pkt 8 ppkt c) Załącznik nr 6 do Umowy. Wnosimy o zmianę wymogu dotyczącego klauzuli nr 006 w ubezpieczeniu robót kontraktowych poprzez usunięcie limitu kwotowego w wysokości 500 000 zł na jedno i wszystkie zdarzenia.

Odpowiedź:

Zgodnie z załącznikiem nr 6.

Pytanie 87

Dot. ust. 1, pkt 8 ppkt d) Załącznik nr 6 do Umowy. Wnosimy o zmianę wymogu dotyczącego klauzuli 013 w ubezpieczeniu robót kontraktowych poprzez wskazanie limitu odpowiedzialności w wysokości 2 000 000 zł na lokalizację. Limitowanie odpowiedzialności w tej klauzuli jest standardem rynkowym.

Odpowiedź:

Zgodnie z załącznikiem nr 6.

Pytanie 88

Dot. ust. 1, pkt 8 ppkt e) Załącznik nr 6 do Umowy. Wnosimy o zmianę wymogu dotyczącego klauzuli 100 w ubezpieczeniu robót kontraktowych poprzez ograniczenie okresu odpowiedzialności w czasie rozruchów próbnych i testów do 8 tygodni od daty rozpoczęcia rozruchu lub testu. Standardem rynkowym jest ograniczanie tego okresu.

Odpowiedź:

Zgodnie z załącznikiem nr 6.

Pytanie 89

Dot. ust. 1, pkt 8 ppkt f) Załącznik nr 6 do Umowy. Wnosimy o zmianę wymogu dotyczącego klauzuli 113/200 w ubezpieczeniu robót kontraktowych poprzez wskazanie limitu odpowiedzialności na jeden środek transportu w wysokości 2 000 000 zł. Limitowanie odpowiedzialności w tej klauzuli jest standardem rynkowym.

Odpowiedź:

Zgodnie z załącznikiem nr 6.

Pytanie 90

Dot. ust. 1, pkt 8 ppkt o) Załącznik nr 6 do Umowy. Wnosimy o zmianę wymogu dotyczącego klauzuli kosztów odtworzenia planów i dokumentów w ubezpieczeniu robót kontraktowych poprzez obniżenie wymaganego limitu do 100 000 zł na jedno i wszystkie zdarzenia.

Odpowiedź:

Zgodnie z załącznikiem nr 6.

Pytanie 91

Dot. ust. 1, pkt 8 ppkt q) Załącznik nr 6 do Umowy. Wnosimy o zmianę wymogu dotyczącego klauzuli wstrzymania prac szkodie w ubezpieczeniu robót kontraktowych poprzez usunięcie z wymogu braku konieczności zgłaszania wstrzymania prac do ubezpieczyciela.

Odpowiedź:

Zgodnie z załącznikiem nr 6.

Pytanie 92

Dot. ust. 1, pkt 8 ppkt r) Załącznik nr 6 do Umowy. Wnosimy o zmianę wymogu dotyczącego klauzuli reprezentantów w ubezpieczeniu robót kontraktowych poprzez określenie, że dopuszcza się wyłączenie szkód wyrządzonych umyślnie lub wskutek rażącego niedbalstwa przez Ubezpieczającego i/lub Ubezpieczonych, za których uważa się wyłącznie członków Zarządów oraz Prokurentów Ubezpieczającego i/lub Ubezpieczonych.

Odpowiedź:

Zgodnie z załącznikiem nr 6.

Pytanie 93

Dot. ust. 1, pkt 10 Załącznik nr 6 do Umowy. Wnosimy o zmianę wymogu dotyczącego wysokości dopuszczalnej franszyzy w ubezpieczeniu robót kontraktowych poprzez ich podwyższenie do 30 000 zł w odniesieniu do każdej szkody rzeczowej powstałej w wyniku działania żywiołów natury w czasie trwania kontraktu, klauzul 003, 004, 100, 115/200 oraz pozostałych szkód.

Odpowiedź:

Zgodnie z załącznikiem nr 6.

Pytanie 94

Dot. ust. 1, pkt 10 Załącznik nr 6 do Umowy. Wnosimy o zmianę wymogu dotyczącego wysokości dopuszczalnej franszyzy w ubezpieczeniu robót kontraktowych poprzez ich podwyższenie do 10% odszkodowania min. 30 000 zł w odniesieniu do klauzuli 201.

Odpowiedź:

Zgodnie z załącznikiem nr 6.

Pytanie 95

Dot. ust. 1, pkt 10 Załącznik nr 6 do Umowy. Wnosimy o zmianę wymogu dotyczącego wysokości dopuszczalnej franszyzy w ubezpieczeniu robót kontraktowych poprzez ich podwyższenie do 10% szkody min. 30 000 zł w odniesieniu do klauzuli szkód w częściach wadliwych.

Odpowiedź:

Zgodnie z załącznikiem nr 6.

Pytanie 96

W projekcie technicznym w części architektonicznej (załącznik 1.7 do PFU) zaprojektowano dźwigi osobowe i towarowe – 2 dźwigi osobowe dla pacjentów (udźwig 1000kg/13 osób), dźwig osobowy dla studentów (udźwig 630kg), podnośnik towarowy (udźwig 1600kg) oraz 2 platformy schodowe. W załączniku 2.2 (podział zakresów i koncepcja) zmniejszono ilość dźwigów osobowych o udźwigu 1000kg do 1szt. Proszę o potwierdzenie, że do wyceny należy przyjąć:

- Jeden dźwig osobowy (udźwig 1000kg/13 osób)
- Jeden dźwig osobowy dla studentów (udźwig 630kg/8 osób)
- Jeden podnośnik towarowy (udźwig 1600kg/21 osób)
- Dwie platformy przyschodowe (udźwig 385kg)

Natomiast pozostałe parametry dźwigów należy wycenić zgodnie z parametrami technicznymi w projekcie technicznym/budowlanym.

Odpowiedź:

Zamawiający potwierdza, że do wyceny należy przyjąć:

- Jeden dźwig osobowy (udźwig 1000kg/13 osób)

- Jeden dźwig osobowy dla studentów (udźwig 630kg/8 osób)
- Jeden podnośnik towarowy (udźwig 1600kg/21 osób)
- Dwie platformy przyschodowe (udźwig 385kg)

przy zachowaniu pozostałych parametrów technicznych zgodnie z projektem technicznym / architektoniczno-budowlanym.

Zamawiający zwraca uwagę na główne elementy nośne dźwigu (liny nośne, pasy nośne), które muszą posiadać gwarancję producenta na co najmniej 20 lat (od daty zakończenia robót).

Zamawiający wskazuje, że w zakresie Wykonawcy jest również uzgodnienie w MKZ dla projektu budowlanego zamiennego m.in. w zakresie uzgodnienia pochylni przy projektowaniu wejścia w istniejącym murze od strony ul. Przybyszewskiego (w przypadku uzgodnienia z MKZ platformy w miejscu pochylni należy przyjąć w ofercie droższe rozwiązanie).

Pytanie 97

Branża elektryczna:

Proszę o wskazanie ilości zasilaczy 24VDC, 4A służących do zasilania elementów w SSP.

Odpowiedź:

Z uwagi na formułę przetargu (zaprojektuj-wybuduj), ostateczna ilość zasilaczy systemu SSP będzie wynikała z projektu systemu SSP wykonanego przez Wykonawcę.

Pytanie 98

Branża elektryczna:

W załączniku nr 2.6 do PFU jest zapis o zasilaniu budynku ZAP z kontenerowej stacji transformatorowej z transformatorem do 630 kVA dodatkowo w załączniku nr 1.5 znajdują się „ENEA – warunki przełączeniowe SN-15kV wycofane” potwierdzające założenia PFU. Warunki przyłączenia do sieci elektroenergetycznej 15 kV ENEA Operator Sp. z o.o. nr 12521/2024/OD5/RR1 są datowane na dzień 24.04.2024 r. Natomiast w drugim folderze załącznika 1.5 znajdują się „ENEA – warunki przyłączenia” nr 23934/2024/OD5/ZR1 z dnia 14.05.2024 r., które są sprzeczne z zapisami PFU, ponieważ przyłączenie jest na napięciu 0,4 kV. Dodatkowo na dole warunków przyłączeniowych z dnia 14.05.2024 r. jest zapis „Poprzednie Warunki Przyłączenia znak 12521/2024/OD5/ZR1 anulowano. Data ważności Warunków Przyłączenia: 2 lata od daty ich doręczenia. Unieważnia się dotychczasowe ustalenia dotyczące przedmiotowego obiektu”.

W związku z powyższym zwracamy się z prośbą o informację, wg których warunków należy wycenić przedmiot zamówienia, czy stacja transformatorowa wchodzi w zakres prac wykonawcy, czy w warunkach przyłączenia z dnia 14.05.2024 nastąpiła omyłka pisarska w numerze warunków, które zostały anulowane i czy Zamawiający podpisał Umowę o przyłączenie do sieci oraz czy dokonał wpłaty zaliczki.

Odpowiedź:

Układ zasilania obiektu pokazano w pkt. 5.1 zał. nr 2.6 do PFU. W zakresie Wykonawcy pozostaje wystąpienie do ENEA o wydanie nowych warunków przyłączeniowych na napięciu 15kV zgodnie z zapisami PFU przy uwzględnieniu zapisów z warunków o nr 12521/2024/OD5/RR1 oraz zapisów pkt 5.1.1 zał. nr 2.6 do PFU.

Pytanie 99

Branża elektryczna [wg oznaczeń w pytaniach]:

Brak możliwości odczytania na rysunkach, które otwory drzwiowe i okienne są do wykonania. Prosimy o dokładne wskazanie otworów nowopowstałych i otworów do zamurowania.

Odpowiedź:

Do wykonania są otwory drzwiowe i okienne wynikające z dokumentacji projektowej autorstwa pracowni "Archimedia", z uwzględnieniem zmian projektowych w stosunku do tej dokumentacji, zamieszczonych w załącznikach nr 2.2 i 3.1 do PFU.

Pytanie 100

Branża elektryczna [wg oznaczeń w pytaniach]:

Rozbieżność w opisie: czy Zamawiający potwierdza, że drzwi główne nie podlegają wymianie?

Odpowiedź:

Drzwi zewnętrzne wejściowe od strony wschodniej podlegają renowacji.

Pytanie 101

Branża elektryczna [wg oznaczeń w pytaniach]:

Rozbieżność w opisie: czy Zamawiający może przekazać szczegółową informację, które elementy podlegają pracom konserwatorskim?

Odpowiedź:

Zgodnie z planem prac konserwatorskich.

Pytanie 102

Branża elektryczna [wg oznaczeń w pytaniach]:

Prosimy o wyjaśnienie czy Zamawiający posiada Prawa Autorskie do dokumentacji projektowej załączonej do postępowania przetargowego?

Odpowiedź:

Zamawiający potwierdza.

Pytanie 103

Branża elektryczna [wg oznaczeń w pytaniach]:

Prosimy o potwierdzenie, że w zakresie wykonawcy nie obejmuje wycinki drzew? Z PZT oraz inwentaryzacji zieleni nie wynikają kolizje nowoprojektowanych sieci i elementów zewnętrznych.

Odpowiedź:

Wykonawca zobowiązany jest do wycinki drzew i krzewów i wykonania nasadzeń zastępczych, w przypadku zaistnienia kolizji z zakresem prac realizowanym na podstawie opracowanej przez niego dokumentacji, o której mowa w § 1 ust. 2 pkt 1 projektu umowy.

Pytanie 104

Prosimy o potwierdzenie, że koszt docieplenia ścian od wewnątrz pomieszczeń ujętych w prawie opcji II należy ująć w opcji II?

Odpowiedź:

Zgodnie z pkt. 3.3 załącznika nr 2.3 do PFU.

Pytanie 105

W OT Konstrukcji w punkcie 4.3. uwzględniono, że konstrukcje wsporczą dla sufitów, należy wykonać z blachy trapezowej T84 (gr. 8.8mm). Prosimy o podanie grubości samej blachy?

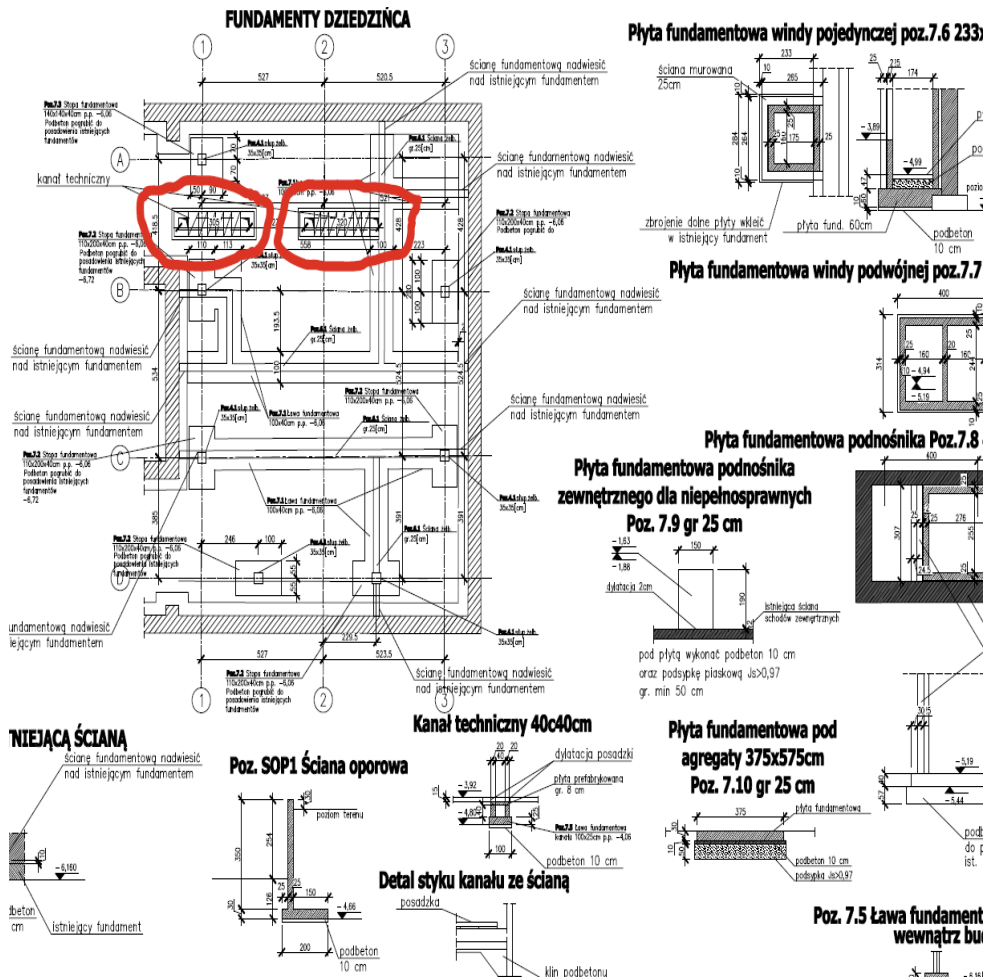
Odpowiedź:

Blacha ma gr. 8.8mm.

Pytanie 106

Na rys. konstrukcji K01a uwzględniono kanał techniczny 40c40cm. Prosimy o wskazanie jego lokalizacji na rzucie.

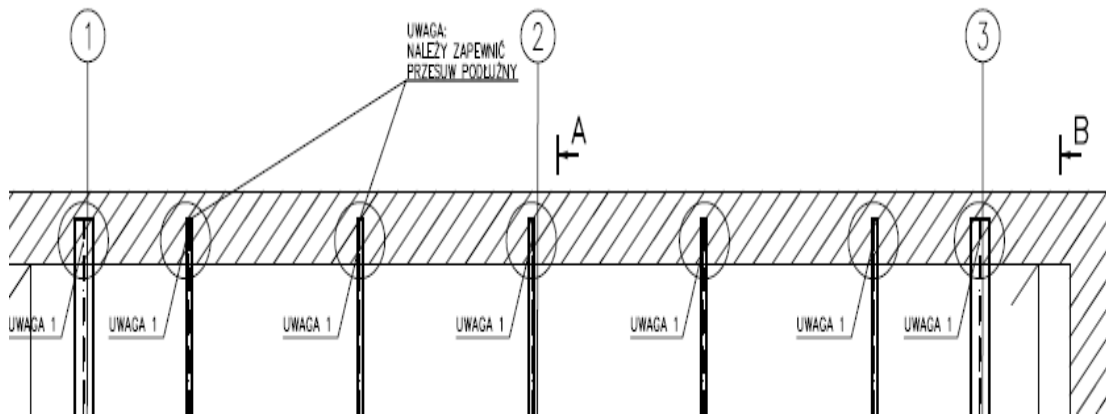
Odpowiedź:



Pytanie 107

Prosimy o informację jaki rodzaj dylatacji przyjąć do oddzielenia konstrukcji zadaszenia dziedzińca od istniejącego budynku.

Odpowiedź:



UWAGA 1

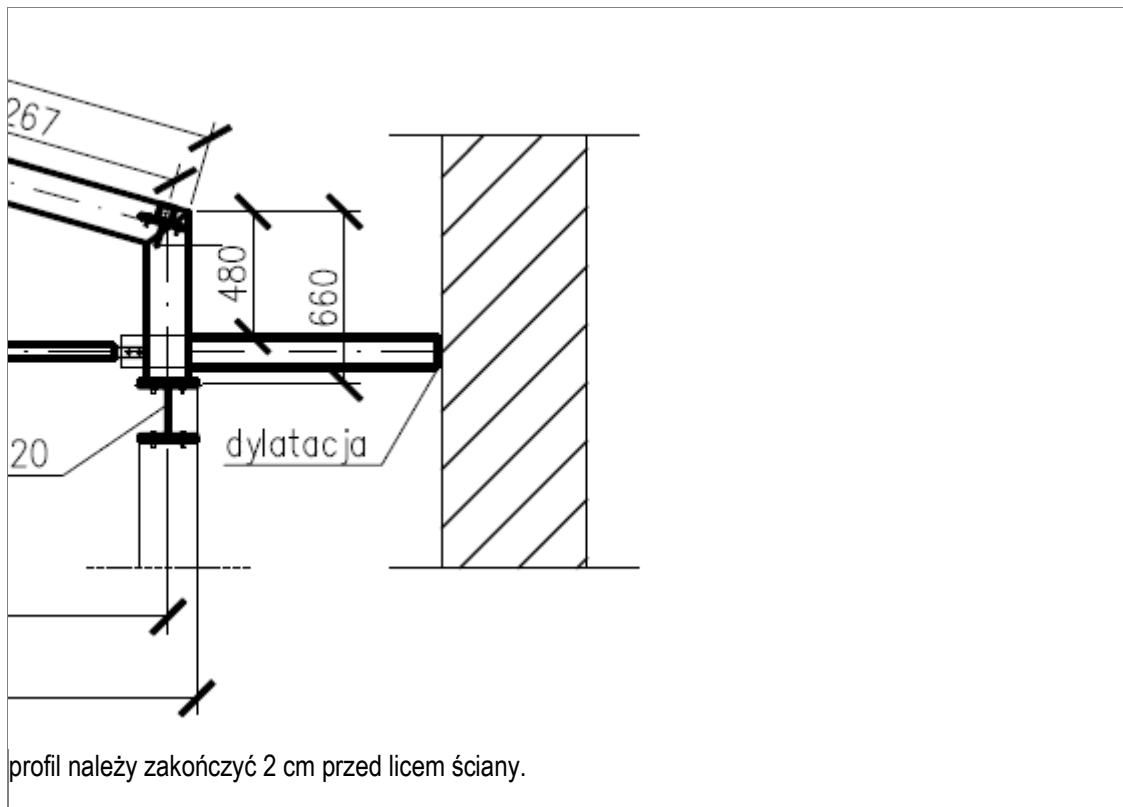
Profile należy oprzeć na ścianie w wykutych gniazdach na głębokość min. 30 cm

Pod profilem wykonać poduszkę betonową gr 20cm z betonu C20/25

Gniazdo powinno być wykonane na większą głębokość niż oparcie profilu by zapewnić możliwość przesuwu podłużnego belki ±2 cm

Profile opierać na poduszce betonowej za pośrednictwem przekładki teflonowej

W miejscu gdzie przy profilu opisana dylatacja



Pytanie 108

Prosimy o informację czy projektowane wzmocnienia stalowe istniejącej drewnianej więźby dachowej należy zaimpregnować i zabezpieczyć do odpowiedniej klasy ppoż? Jeśli tak, prosimy o informację jaki rodzaj impregnacji przyjąć i do jakiej klasy ppoż zabezpieczyć konstrukcję?

Odpowiedź:

Wzmocnienia stalowe istniejącej drewnianej więźby dachowej należy zaimpregnować i zabezpieczyć do odpowiedniej klasy ppoż. Rodzaj impregnacji do określenia przez Wykonawcę w projekcie wykonawczym i warsztatowym, wymagana klasa konstrukcji dachu: R30.

Pytanie 109

Prosimy o informację czy projektowane wzmocnienia stalowe stropów pod centrale wentylacyjne należy zabezpieczyć do odpowiedniej klasy ppoż? Jeśli tak, to do jakiej?

Odpowiedź:

Nie ma potrzeby zabezpieczać pożarowo tej konstrukcji.

Pytanie 110

Na rysunku K-05 dla dachu od strony północno - zachodniej nie uwzględniono na rzucie stalowych wymian pod centrale wentylacyjne. Natomiast na przekroju B-B niniejszego rysunku, zaznaczono „wymian stalowy IPE300”. Prosimy o informację czy Wykonawca ma uwzględnić w wycenie wskazane wzmocnienia z profili stalowych?

Odpowiedź:

Tak, te wymiany należy uwzględnić w wycenie.

Pytanie 111

Na przekroju C-C uwzględniono warstwę P10:

P10 - Projektowany strop nad patio

Warstwa wykończeniowa dachu 2 cm
Membrana hydroizolacyjna
Izolacja termiczna -warstwa spadkowa 2-20 cm
Izolacja termiczna 20 cm
Blacha trapezowa 7 cm
Konstrukcja stalowa 40 cm

Prosimy o podanie rodzaju: warstwy wykończeniowej dachu i izolacji termicznej.

Odpowiedź:

Należy zastosować wełnę mineralną i 2 warstwy papy.

Pytanie 112

Prosimy o informację czy projektowane ściany oporowe należy wycenić zgodnie z projektem konstrukcyjnym czy architektonicznymi? Między wskazanymi opracowaniami istnieją rozbieżności.

Odpowiedź:

Zakres pokazano na projekcie technicznym architektury. Jest on jednakowy z projektem konstrukcji.

Pytanie 113

Czy na wszystkich ścianach należy uwzględnić gładzie?

Odpowiedź:

Tak. Przy czym nie dotyczy to pomieszczeń na poziomie -2.

Pytanie 114

Prosimy o informację czy w wszystkich pom. komunikacji należy uwzględnić metalowy sufit korytarzowy?

Odpowiedź:

Rodzaje sufitów zostały opisane w tabeli w załączniku nr 3.1 do PFU, z odniesieniem do dokumentacji autorstwa pracowni "Archimedia".

Pytanie 115

W opisie technicznym uwzględniono powierzchnie użytkową budynku 4403m². Z załączonych rzutów wynika, że powierzchnia użytkowa budynku dla zamówienia podstawowego wynosi ok. 5300 m² oraz dla prawo opcji I i II ok. 470 m². Prosimy o weryfikację tych rozbieżności.

Odpowiedź:

W ramach zadania przewiduje się wykorzystanie do celów użytkowych powierzchni dotychczas nieużytkowanych.

Pytanie 116

Czy na wszystkich istniejących stropach należy przewidzieć skucie tynku?

Odpowiedź:

Tak.

Pytanie 117

Czy nad sufitami podwieszanymi należy przewidzieć tynkowanie stropu?

Odpowiedź:

Tylko, jeżeli będzie to niezbędne z powodów pożarowych lub akustycznych.

Pytanie 118

Prosimy o potwierdzenie, że na stropach ozn. P1, P4, P7 należy wykonać wyłącznie warstwę wyrównującą bez izolacji termicznej?

Odpowiedź:

Zamawiający potwierdza.

Pytanie 119

Według przekrojów architektonicznych posadzka P3:

P3

Warstwa wykończeniowa wg proj. tech.
Wylewka betonowa 6 cm
Podkonstrukcja/izolacja aku. 47 cm
Wylewka betonowa 5 cm
Warstwa nadbetonu 5 cm
Strop Ackermana 22 cm
Tynk 1,5 cm

Zgodnie z projektem konstrukcji, w tych miejscach projektuje się płytę żelbetową gr. 8cm na blasze trapezowej. Prosimy o potwierdzenie, że projekt konstrukcji jest nadrzędny. Ponadto prosimy o podanie rodzaju i grubości izolacji termicznej dla wskazanej posadzki.

Odpowiedź:

Zamawiający potwierdza, że projekt konstrukcji jest nadrzędny. Należy przyjąć 10cm miękkiej wełny mineralnej jako izolację akustyczną.

Pytanie 120

Według przekrojów architektonicznych uwzględnia się posadzkę P5:

P5

Warstwa wykończeniowa wg proj. tech.
Izolacja termiczna 20 cm
Wylewka betonowa 5 cm
Warstwa nadbetonu 5 cm
Strop Ackermana 18 cm
Tynk 1,5 cm
Warstwa wykończeniowa wg proj. tech.

Zgodnie z przekrojem występuje w pom. 3.19 – przestrzeń techniczna. W tym pomieszczeniu, według wykończenia posadzek nie projektuje się warstwy wykończeniowej. W związku z tym prosimy o wyjaśnienie wskazanych rozbieżności.

Odpowiedź:

W tym pomieszczeniu należy wykonać dojścia do urządzeń technicznych zgodnie z opracowanym przez Wykonawcę projektem wykonawczym, np. za pomocą ścieżek technicznych impregnowanej płyty OSB-3 gr. 22mm opartych na legarach drewnianych.

Pytanie 121

Na jaką wysokość ścian należy przyjmować wykończenie (tynk + warstwa wykończeniowa)? Na wysokość całej kondygnacji czy do wysokości sufitu podwieszanego?

Odpowiedź:

Dla przestrzeni i pomieszczeń, dla których przewiduje się metalowy sufit korytarzowy i sufit tynkowany, ściany należy wykończyć na pełną wysokość (od wierzchu posadzki do spodu stropu), dla pozostałych pomieszczeń dopuszcza się wykończenie do poziomu sufitu podwieszanego.

Pytanie 122

W związku z zabytkowym charakterem pomieszczeń: 1.19 – sala audytoryjna, 2.01 – hol, 2.02- klatka schodowa, 2.17 -sala, 2.37 – klatka schodowa, 3.06 – hol, 2.07 – klatka schodowa prosimy o informację czy w wskazanych pomieszczeniach należy zachować istniejący tynk na ścianach i stropach?

Odpowiedź:

Tynk istniejący można pozostawić, ubytki i rysy należy uzupełnić i naprawić. Dobór technologii naprawczej należy do zakresu projektu wykonawczego. W przypadku nowych ścian w pomieszczeniach, w których zachowano istniejące tynki, całe ściany należy otynkować od nowa.

Pytanie 123

Czy w poziomie przyziemia należy uwzględnić skucie tynków na ścianach i stropach oraz wykonanie nowych?

Odpowiedź:

Tak

Pytanie 124

Czy na dwubiegowych schodach zlokalizowanych w części południowej, należy uwzględnić renowację istniejącej balustrady czy nową balustradę?

Odpowiedź:

Należy uwzględnić nową balustradę jak w nowej klatce schodowej.

Pytanie 125

Czy na schodach w dziale technicznym w piwnicy, należy uwzględnić renowację istniejącej balustrady czy nową balustradę?

Odpowiedź:

Należy uwzględnić nową balustradę jak w nowej klatce schodowej.

Pytanie 126

Prosimy o informację czy w zakresie Wykonawcy jest docieplenie całego poddasza? Na przekrojach zaznaczono, także przekroje P6', w których nie dodaje się warstwy ocieplenia.

Odpowiedź:

Należy docieplić całe poddasze: w pom. technicznych – wentylatorowniach ocieplenie należy ułożyć na stropie, w pozostałych pomieszczeniach ocieplenie wykonać bezpośrednio pod dachem, ściany na granicy tych pomieszczeń należy ocieplić zgodnie z projektem.

Pytanie 127

W PFU wskazano, że ścianki działowe należy wykonać z pokrycie dwuwarstwowym w postaci 2 x płyta GK. W OT architektury wskazano, że pokrycie dwuwarstwowe składa się z płyty gipsowo – włóknowej + płyty GK. Prosimy o informację, który wariant przyjąć do wyceny.

Odpowiedź:

Zamawiający dopuszcza obydwa przytoczone rozwiązania, pod warunkiem spełnienia obowiązujących przepisów, w szczególności w zakresie akustycznym i pożarowym.

Pytanie 128

W OT architektury uwzględniono docieplenie dachu (poddasza) wełną mineralną grubości 30cm, natomiast na przekrojach wskazuje się izolację termiczną gr. 25cm. Prosimy o wskazanie wariantu, który należy uwzględnić w wycenie.

Odpowiedź:

Grubość 30 cm przy standardowych parametrach cieplnych.

Pytanie 129

W OT architektury, zgodnie z zakresem prac renowacyjno – konserwatorskich w pom. 1.19 (sala audytorijna) należy zachować istniejącą posadzkę. Z kolei na rzucie wewnątrz AW_07 w wskazanym pomieszczeniu uwzględniono nową posadzkę lastriko. Prosimy o informację, które rozwiązanie przyjąć do wyceny ?

Odpowiedź:

Należy przyjąć wykonanie nowej posadzki zgodnie z rzutem AW_07. Do zachowania posadzka i terakota tylko na schodach.

Pytanie 130

W OT architektury, zgodnie z zakresem prac renowacyjno – konserwatorskich w pom. 1.02 (hol wejściowy) należy zachować istniejącą posadzkę. Z kolei na rzucie wewnątrz AW_07 w wskazanym pomieszczeniu uwzględniono nową posadzkę lastriko. Prosimy o informację, które rozwiązanie przyjąć do wyceny ?

Odpowiedź:

Należy przyjąć wykonanie nowej posadzki zgodnie z rzutem AW_07.

Pytanie 131

W OT architektury wskazano, że renowację posadzki lastrykowej należy przeprowadzić zgodnie z opisem projektowanych zabiegów renowacyjno – konserwatorskich. W wskazanym opisie, nie uwzględniono sposobu renowacji posadzki, w związku z tym prosimy o doprecyzowanie.

Odpowiedź:

Minimalny zakres renowacji określono w opisie do wykończenia pomieszczeń punkt 2.1 Lastriko- renowacja i posadzek i schodów. Dobór technologii naprawczej leży w zakresie Wykonawcy na etapie projektu wykonawczego.

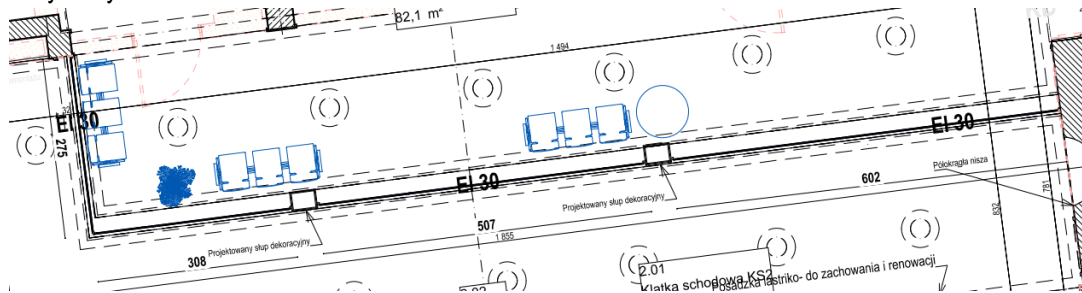
Pytanie 132

Na rzucie piętra 1 w holu Sali audytornej zaznaczono ściankę przeszkloną EI30. Prosimy o podanie parametrów wskazanego przeszklenia.

Odpowiedź:

Przeszklenia wewnętrzne – ścianki aluminiowo-szklane:

- stała witryna wewnętrzna EI 30
- jednokomorowy system profili aluminiowych, kolor RAL 7016 (grafitowy)
- wysokość profilu 35 mm
- szyba pojedyncza bezpieczna, hartowana spełniająca wymagania PN-EN 12150-1:2015 lub bezpieczna, warstwowa spełniająca wymagania PN-EN ISO 121543-2:2011 i PN-EN ISO 12543-6:2011
- poziom izolacji akustycznej od 38–42 dB
- kolor silikonu między płytami bezbarwny lub inny w uzgodnieniu z projektantem
- Wymiary:



zestawy o wym.: 275+308x300cm, 507x300cm, 602x300cm

Wizualizacja:



Pytanie 133

Proszę o wskazanie parametrów technicznych dla posadzki nr 5 - płytki gresowe 30x30cm – brak wytycznych w AW_00_OPIS_Legenda wykończenia.

Odpowiedź:

Gres techniczny mat:

- format 30x30,
- grubość 7,2mm,
- wzór powtarzalny pieprz i sól, kolor płytki szary,
- antypoślizgowość R10,
- ścieralność: wgłębna max. 175
- Fuga w kolorze płytki max 3mm
- cokół prosty wysokość ok 8cm (z tej samej kolekcji płytek)

Pytanie 134

Proszę o wskazanie w których pomieszczeniach należy wykonać posadzkę oznaczoną na legendzie Architektury Wnętrz jako nr 4 .

Odpowiedź:

Brak posadzki nr 4 - została zastąpiona nr 3.

Pytanie 135

Proszę o wskazanie parametrów technicznych dla posadzki nr 4 - płytki gresowe – imitacja kamienia 60x60cm – brak wytycznych w AW_00_OPIS_legenda wykończenia.

Odpowiedź:

Brak posadzki nr 4 - została zastąpiona nr 3.

Pytanie 136

Proszę o wskazanie w których pomieszczeniach należy zamontować listwę przypodłogową MDF (str. 11, pkt.2.10 w AW_00_OPIS_legenda wykończenia)

Odpowiedź:

Listwę MDF należy zastosować tam, gdzie występuje posadzka z płytek PCV nr 7 .

Tam, gdzie zaprojektowano posadzkę PCV oraz kauczukową z rolki, należy zastosować listwy wyobleniowe PCV 40x40mm.

Pytanie 137

Prosimy o potwierdzenie, że drzwi zewnętrzne należy wykonać o współczynniku przenikania ciepła 1,3 W/m²K

Odpowiedź:

Drzwi zewnętrzne należy wykonać zgodnie z p. 2.8 załącznika nr 2.3 do PFU.

Pytanie 138

Prosimy o potwierdzenie, że okna zewnętrzne należy wykonać o współczynniku przenikania ciepła 0,9 W/m²K

Odpowiedź:

Okna zewnętrzne należy wykonać zgodnie z p. 2.1 załącznika nr 2.3 do PFU. Zamawiający dopuszcza okna o współczynniku $U_w=0,9$ W/m²K (bez wskazania maksymalnego współczynnika U_g) dla okien o szybach P4 i okien ppoż.

Pytanie 139

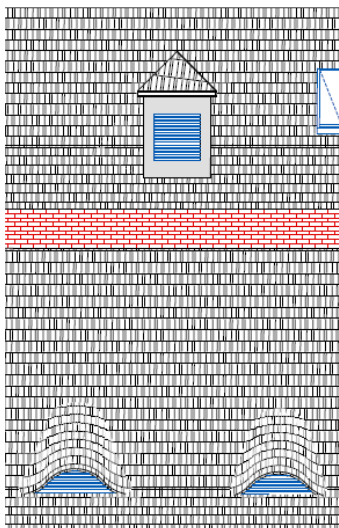
Prosimy o potwierdzenie, że nowe okna należy wykonać jako okna skrzynkowe.

Odpowiedź:

Nowe okna we współczesnej technologii. Zachować geometrię, wystrój, zdobienia i podziały wg okien istniejących.

Pytanie 140

Prosimy o potwierdzenie, że wymianie podlegają również okna na poddaszu. Jeżeli tak prosimy o uzupełnienie zestawienia stolarki o te okna.

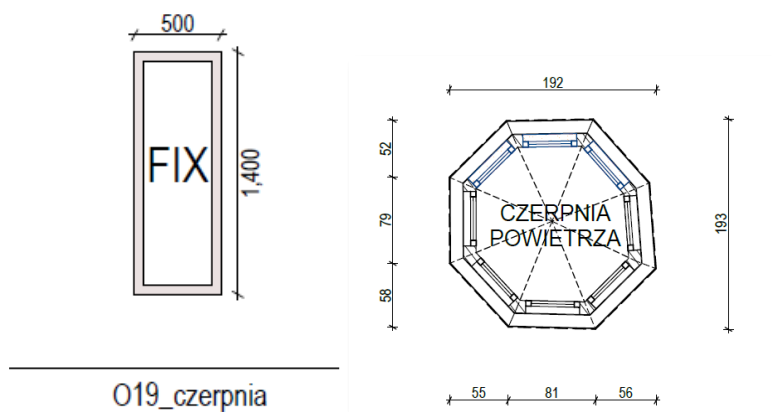


Odpowiedź:

Okna w wolicach oczach należy wymienić na żaluzje, zgodnie z elewacjami.

Pytanie 141

W zestawieniu stolarki zostały wyszczególnione okna O9_czerpnia, ale nie zostały one wyszczególnione na rzutach. Prosimy o potwierdzenie, że okna powinny być wykonane w czerpni powietrza.



Odpowiedź:

Zamawiający potwierdza.

Pytanie 142

Prosimy o wskazanie gdzie należy wykonać drzwi D17.

Odpowiedź:

W pom. 2.15

Pytanie 143

Dot. PZT: Prosimy o doprecyzowanie, z jakiej roślinności i na jaką wysokość należy wykonać projektowany żywopłot.

Odpowiedź:

Wysokość ok. 2m, Ligustr zwyczajny.

Pytanie 144

Dot. PZT: Prosimy o wskazanie, z jakich materiałów należy wykonać schody zewnętrzne terenowe (zarówno remontowane, jak i projektowane) oraz schody wejściowe dla pacjentów od strony wschodniej budynku.

Odpowiedź:

Schody zewnętrzne terenowe remontowane: Dobór technologii naprawczej leży w zakresie Wykonawcy. Zakres robót obejmuje co najmniej: wyrównanie nawierzchni przez frezowanie specjalną maszyną, a następnie wzmocnienie specjalnym środkiem hydrofobowym za pomocą impregnacji. Wierzchnią warstwę należy oczyścić piaskowaniem i strumieniem wody, a następnie nałożyć pierwszą i kolejne warstwy specjalnej masy stabilizującej.

Schody zewnętrzne terenowe projektowane: Schody i spoczniki należy wykonać z gotowych betonowych stopni blokowych.

Schody wejściowe dla pacjentów od strony wschodniej budynku: Należy zdemontować istniejące wykończenie oraz hydroizolację, a następnie wykonać nową hydroizolację tak, aby zapobiec zawilgoceniu pomieszczeń pod schodami. Wykończenie schodów należy wykonać z płyt granitowych płomieniowanych gr. min. 2 cm.

Pytanie 145

Dot. PZT: Prosimy o doprecyzowanie informacji w zakresie projektowanej pochylni dla osób niepełnosprawnych (po stronie wschodniej budynku przy projektowanym wejściu), ponieważ aktualnie istniejąca różnica wysokości między terenem opracowania a istniejącym chodnikiem zewnętrznym oraz wskazane na rysunku zagospodarowania długości pochylni uniemożliwiają wykonanie wskazanego spadku 8% (jak również wymaganego przez przepisy spadku 6%). Prosimy o wskazanie rodzaju nawierzchni wierzchniej do zastosowania na pochylni oraz schodkach przy projektowanej bramie z furtką dla pacjentów.

Odpowiedź:

W projekcie technicznym spadki i zakres pochylni określono na podstawie dostępnych informacji (różnica w poziomach terenu chodnika i drogi wewnętrznej 45cm, spadek dopuszczalny 8%).

Materiały do wykonania rampy:

- konstrukcja żelbetowa;

- wykończenie ścian - Tynk tradycyjny, cementowo-wapienny, przygotowywany na budowie.

Tradycyjna drapana zaprawa tynkarska, cementowo-wapienna – bezwzględnie należy wykonać tynk nawiązujący wyglądem do istniejącego (jak ściany piwnicy);

- nawierzchnia z kostki betonowej prostokątnej gr. min. 6cm;

- balustrady i pochwyty – stal nierdzewna szlifowana;

Schody z typowych betonowych stopni blokowych.

Projekt wykonawczy rampy i schodów zewnętrznych w zakresie Wykonawcy.

Pytanie 146

Dot. PZT: Prosimy o informację, czy dla remontowanych i nowoprojektowanych murach studni doświetlających oraz murze oporowym rampy zjazdowej należy przyjąć wykonanie obróbki blacharskiej z blachy tytanowo cynkowej 0,7mm .

Odpowiedź:

Na murach wykonać typowe czapy betonowe ze spadkiem.

Pytanie 147

Dot. PZT: Prosimy o informację, w jakim standardzie oczekuje się remontu murów oporowych rampy zjazdowej oraz samej rampy zjazdowej.

Odpowiedź:

Ściany należy wykonać w całym zakresie jak opisano w punkcie 8.1. TYNKI KONDYGNACJI PIWNICY w opisie do projektu architektonicznego (bez boniowania). Ściany zakończyć czapami betonowymi jw., barierkę wymienić na nową.

Nawierzchnię rampy betonowej należy wyremontować poprzez stabilizację nawierzchni betonowej. Łuszczenie i spękania nawierzchni betonowej sięgają głębiej niż 10 mm.

Dobór technologii naprawczej leży w zakresie Wykonawcy, wykonanie remontu ma na celu doprowadzenie rampy do pełnych właściwości użytkowych w zakresie poruszania się pojazdów osobowych i dostawczych. Zakres robót obejmuje co najmniej: naprawę i łatanie dziur przy użyciu wysoko wytrzymałych związków naprawczych zawierających włókna polimerowe i metalowe. Przy głębokości łuszczenia do 10 mm należy wstępnie wyrównać nawierzchnię betonową przez frezowanie specjalną maszyną, a następnie wzmocnić beton specjalnym środkiem hydrofobowym za pomocą impregnacji. Wierzchnią warstwę betonu należy oczyścić piaskowaniem i strumieniem wody, a następnie nałożyć pierwszą i kolejne warstwy specjalnej masy stabilizującej.

Pytanie 148

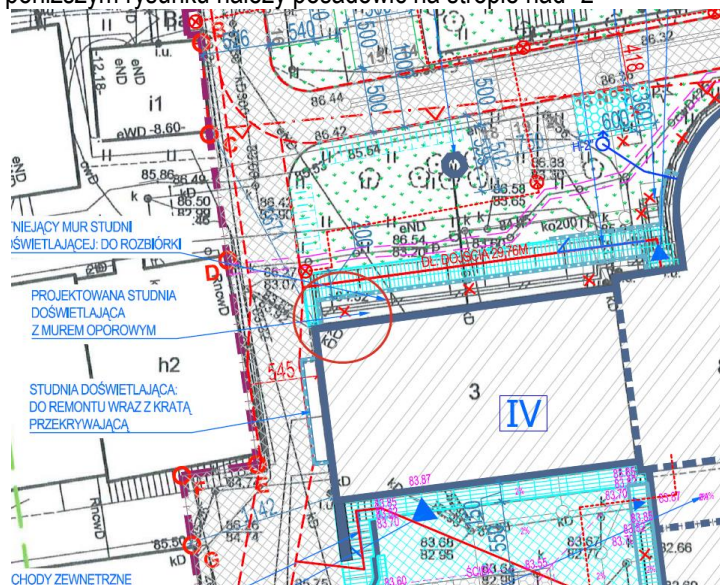
Dot. PZT: Prosimy o informację, czy projektowane miejsca postojowe dla rowerów mają być wykonane bezpośrednio na terenie zielonym, czy należy uwzględnić np. grys lub kostkę pod miejsca postojowe dla rowerów.

Odpowiedź:

Projekt, z uwagi na przewidywaną małą częstotliwość dojazdów na rowerach zakładał wykonanie miejsc bezpośrednio na terenie zielonym. Z uwagi na ograniczenie możliwości wykonania powierzchni nieprzepuszczalnych dopuszcza się jedynie uwzględnienie nawierzchni z grysu.

Pytanie 149

Prosimy o potwierdzenie, że projektowaną studnię doświetlającą z murem oporowym zaznaczone na czerwono na poniższym rysunku należy posadowić na stropie nad -2



Odpowiedź:

Głębokość studni doświetlającej oraz przebieg muru oporowego należy dostosować po wykonaniu odkrytki stropu. Rozwiązanie należy przedstawić w projekcie wykonawczym.

Pytanie 150

Proszę o informację czy Zamawiający przewiduje wycinkę drzew kolidującą z Inwestycją. W opinii dendrologicznej nie ma informacji o wycince drzew, a jedynie o ich zabezpieczeniu, natomiast części robót nie da się wykonać bez wykonania wycinki. Przykładem może być kolizja istniejącego drzewa od strony wschodniej budynku kolidującego z rozbiórką ściany oporowej doświetla oraz jej odbudową (widoczne na zdjęciu poniżej) oraz wykonaniem izolacji ścian fundamentowych, do wykonania których należy wykonać wykop przy budynku co może spowodować uszkodzeniem bryły korzeniowej drzew. Ponadto pokazana na rysunku trasa okablowania oświetlenia zewnętrznego (np. strona północna koliduje z istniejącym drzewostanem znajdującym się na terenie Inwestycji.



Odpowiedź:

Zgodnie z poprzednimi odpowiedziami lokalizacja ścian oporowych i projektowanych została określona w projekcie technicznym. Wskazana ściana po stronie wschodniej jest wskazana do remontu, w związku z czym prace nie kolidują z istniejącym drzewostanem. W przypadku stwierdzenia kolizji na etapie projektu wykonawczego np.

z projektowanym okablowaniem należy jako priorytet traktować zachowanie drzewostanu zmieniając przebieg instalacji.

Pytanie 151

Proszę o informację w jaki sposób należy wykonać izolację ścian fundamentowych w rejonie, w którym przewidziano pozostawienie istniejących murów studni doświetlających. Czy należy również izolować ściany murów oporowych doświetlających czy jedynie ściany budynku?

Odpowiedź:

Należy izolować ściany budynku.

Pytanie 152

Na rysunkach dotyczących wykończenia wnętrz (ściany i sufity) znajduje się zapis: „sztukateria istniejąca do zachowania i renowacji+malowanie”. Prosimy o uszczegółowienie w jaki sposób należy przeprowadzić renowację wewnętrznej sztukaterii. Opis do projektu przedstawia renowację sztukaterii na elewacji i opisuje sposoby naprawy, natomiast wewnętrzna sztukateria zaprezentowana przez Zamawiającego podczas wizji lokalnej jest w dobrym stanie wizualnym. Dodatkowo prosimy o informację z jakiego materiału należy wykonać nową sztukaterię „na wzór istniejącej” opisanej na rysunkach wykończenia wnętrz.

Odpowiedź:

Dobór technologii naprawczej w zakresie Wykonawcy, do opracowania na etapie projektu wykonawczego. Elementy do odtworzenia, np. w technologii naturalnego gipsu ceramicznego. Materiał niepalny oraz trwały, umożliwiający malowanie.

Pytanie 153

Prosimy o informację czy sufit podwieszany na piętrze +3 (rysunek wykończenia sufitów AW05) oraz w pomieszczeniu 3.09 (sala seminaryjna 3) ma być zamontowany poziomo czy należy wykonać zabudowę poddaszową więźby dachowej za pomocą płyt gk na skosach.

Odpowiedź:

Sufit należy montować do konstrukcji dachu (na skosach) do wys.: 2,50m dla pom. hig.-san. oraz 3,00m w pom. sal seminaryjnych, pozostała część montowana poziomo na wieszakach. Szczegóły do ustalenia w projekcie wykonawczym.

Pytanie 154

Brak w dokumentacji parametrów technicznych (spręż, wydajność) wentylatorów nawiewnych i wywiewnych - te dane są niezbędne w celu dokonania optymalnej wyceny.

Odpowiedź:

W dokumentacji na rzutach wskazano parametry techniczne wentylatorów.

Pytanie 155

Dotyczy schodów terenowych prowadzących z klatki KS1 na poziom terenu przyległego w jego północnozachodniej części.

Prosimy o wskazanie jak mają być wykończone nowoprojektowane schody i płyty spocznikowe?

Odpowiedź:

Schody i spoczniki należy wykonać z gotowych betonowych stopni blokowych.

Pytanie 156

Zamawiający w SWZ pkt 5.8 żąda wskazania przez Wykonawcę w Ofercie części zamówienia, której wykonanie powierzone zostanie podwykonawcom oraz podanie nazw podwykonawców wraz z przedmiotem umów o podwykonawstwo, dla których są oni proponowani.

Co w przypadku gdy Wykonawca nie zna jeszcze potencjalnych firm podwykonawczych na etapie przygotowania oferty przetargowej? W tym postępowaniu mamy dodatkowo formułę „zaprojektuj i wybuduj” więc na etapie przetargowym nie są znane wszystkie choćby dokładne specyfikacje, rozwiązania budowlane, co za tym idzie nie można do nich dobrać już teraz firm podwykonawczych.

Oferent prosi o możliwość dopuszczenia zapisu w pkt 5.8 o treści: Zamawiający żąda wskazania przez Wykonawcę w Ofercie części zamówienia, której wykonanie powierzone zostanie podwykonawcom oraz podanie nazw podwykonawców wraz z przedmiotem umów o podwykonawstwo, dla których są oni proponowani - o ile są znane na etapie składania oferty.

Jednocześnie prosimy o zmianę w pliku „PN_77_24 załącznik nr 2 do SWZ- wzór formularza oferty” w pkt 8 o dopisanie w tabelce „ Nazwa (firma) podwykonawcy - o ile jest znana”

Odpowiedź:

Zgodnie z odpowiedzią na pytanie nr 30.

Nie ma konieczności modyfikacji formularza oferty, zgodnie z ustawą Pzp Wykonawca wpisuje nazwy podwykonawców, jeśli te są mu znane.

Przesłane, skorygowane informacje prosimy uwzględnić przy tworzeniu oferty przetargowej, traktując je jako ważne i wiążące.

Opracowanie formalne: Barbara Głowacka

nr telefonu: 61 854 60 18

e-mail: dzp@ump.edu.pl

Krzysztof Nowaczyk