

# Opis Przedmiotu Zamówienia

dla zadania pn.

## „MODERNIZACJA PLACU ZABAW PRZY PRZEDSZKOLU NR 4 W MIKOŁOWIE”

Adres: 43 - 190 Mikołów  
ul. Katowicka 132  
Gmina: Mikołów  
Miejscowość: Mikołów  
Nr działek ew. 2103/82

### KOD I NAZWA ZAMÓWIENIA WG CPV

37535200-9 Wyposażenie placów zabaw

45112723-9 Roboty w zakresie kształtowania placów zabaw

Zamawiający:  
Gmina Mikołów  
ul. Rynek 16,  
43-190 Mikołów

Opracowanie:  
Antonina Gałczyńska-Żogała  
Daniel Mlicki

**INSPEKTOR**  
Urzędu Miasta Mikołów

*mgr inż. Antonina Gałczyńska-Żogała*

marzec 2024

**Z-CA NACZELNIKA**  
Wydziału Inwestycji, Utrzymania Infrastruktury  
i Usług Komunalnych

*mgr inż. Daniel Mlicki*

## 1. OPIS OGÓLNY PRZEDMIOTU ZAMÓWIENIA

Przedmiot zamówienia obejmuje dostawę i montaż dwóch urządzeń zabawowych wraz z wykonaniem nawierzchni bezpiecznej w Mikołowie Kamionce na terenie Przedszkola nr 4 na działce nr 2103/82.

### 1.1. Zakres zamówienia obejmuje:

- a) dostawę i montaż urządzenia zabawowego nr 1: zestaw urządzeń dla dzieci najmłodszych o swobodnej wysokości upadku nie przekraczającej 100 cm, w stylistyce i kolorystyce wozu strażackiego;
- b) dostawę i montaż urządzenia zabawowego nr 2: zestaw urządzeń dla dzieci starszych o swobodnej wysokości upadku nie przekraczającej 150 cm, w stylistyce i kolorystyce strażackiej;
- c) wykonanie nawierzchni bezpiecznej z piasku pod urządzeniem nr 2 o grubości dostosowanej do wysokości swobodnego upadku na całej powierzchni strefy bezpieczeństwa dla oferowanego urządzenia – grubość nawierzchni z piasku na wynieść minimum 30 cm. Należy wycenić wszystkie prace towarzyszące tj. korytowanie, zakup i transport piasku oraz jego ułożenie.
- d) wykonanie nawierzchni bezpiecznej trawiastej po wykonanym montażu urządzenia nr 1.

Roboty rozbiórkowe i demontażowe związane z istniejącymi urządzeniami, Gmina Mikołów wykona we własnym zakresie przed wejściem w teren Wykonawcy.

Roboty związane z wykonaniem nawierzchni bezpiecznej tj. wywiezienie materiałów (ziemia i piasek z korytowania) i ich utylizacją winny być uwzględnione w ofercie.

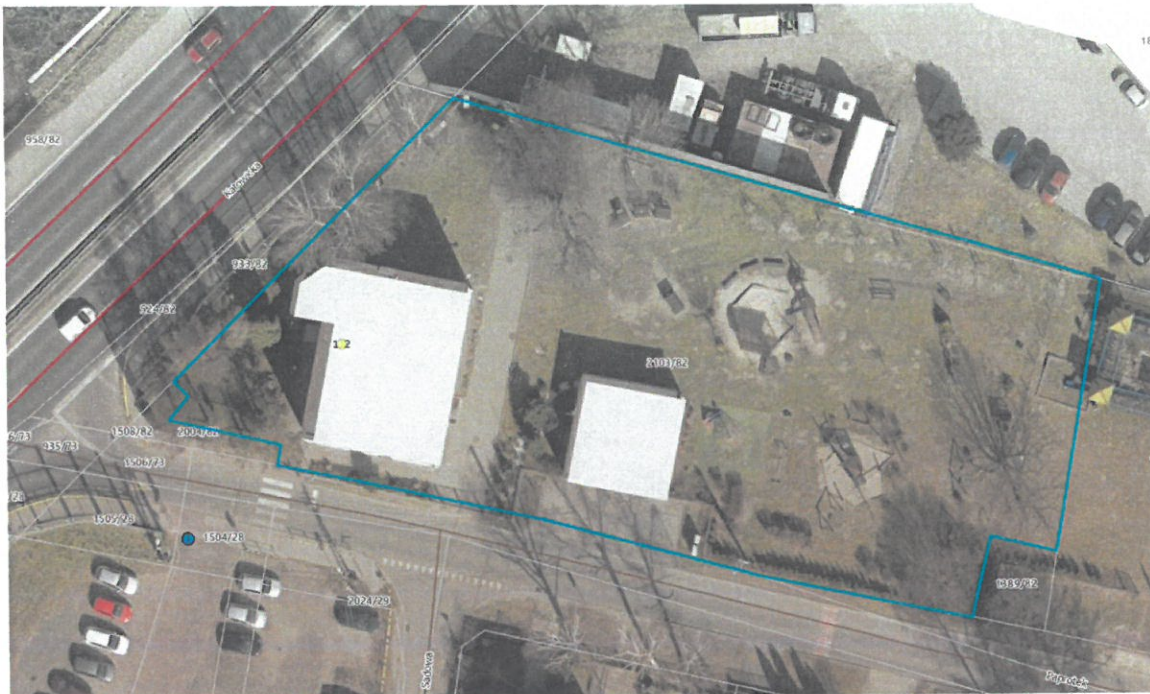
### 1.2. Aktualne uwarunkowania wykonania przedmiotu zamówienia:

#### 1) Lokalizacja

Teren inwestycji, położony jest na działce nr ewid. 2103/82 przy ul. Katowickiej 132 na terenie Przedszkola nr 4 w Mikołowie Kamionce.

#### 2) Aktualny stan zagospodarowania terenu

Na działce zlokalizowane jest przedszkole oraz budynek OSP Kamionka. Obszar przeznaczony pod plac zabaw dla Przedszkola nr 4, jest częściowo zadrzewiony i w całości ogrodzony. Umieszczenie nowych urządzeń zabawowych przewidziane jest w miejscu istniejących dwóch urządzeń, które Zamawiający zlikwiduje do czasu montażu nowych.



Rys. 1 Przedmiotowa działka 2103/82.



- lokalizacja urządzenia zabawowego nr 1
- lokalizacja urządzenia zabawowego nr 2

Rys. 2 Planowana lokalizacja nowych urządzeń zabawowych.





Rys. 3 Miejsce pod urządzenie nr 1 – stan aktualny.



Rys. 4 Miejsce pod urządzenie nr 2 – stan aktualny.

## 2. OPIS WYMAGAŃ ZAMAWIAJĄCEGO W STOSUNKU DO PRZEDMIOTU ZAMÓWIENIA

### 2.1. Dane techniczne dotyczące elementów zagospodarowania terenu

1) **urządzenie zabawowe nr 1:** zestaw urządzeń dla dzieci najmłodszych o swobodnej wysokości upadku nie przekraczającej 100 cm, w stylistyce i kolorystyce wozu strażackiego



Rys. 5 Widok poglądowy urządzenia nr 1.

**Należy wykonać i zamontować urządzenie zabawowe składającego się co najmniej z:**

- wymiarów: szerokość minimum 250 cm, długość minimum 520 cm, wysokość minimum 300 cm,
- 1. kabiny kierowcy składającej się z pulpitu oraz siedzenia dla kierowcy,
- 1. zjeżdżalni prostej dwutorowej na  $h=90$  cm,
- 3. podestów na wysokości 90 cm o wymiarach minimum 110 cm x 110 cm każdy,
- 1. zjazdu strażackiego pionowego  $h=120$  cm,
- schodów,
- paneli zabawowo-edukacyjnych w tym: 2 szt. kółko i krzyżyk,
- elementów dekoracyjnych zamontowanych na szczytach słupów

### **Wymagania materiałowe dla urządzenia zabawowego nr 1:**

- zjeżdżalnie, panele zabawowe i edukacyjne oraz inne kolorowe elementy dekoracyjne wykonane mają być z polietylenu i niskiej gęstości LLDPE barwionego w masie z dodatkiem stabilizatorów UV,
- elementy przezroczyste wykonane mają być z poliwęglanu grubość min. 2 mm,
- grubość ścianki elementów LLDPE ma wynosić minimalnie 5 mm,
- grubość ścianki PE nie ma być mniejsza niż 15 mm,
- podesty i schody wykonane mają być ze stali pokrytej zanurzeniowo warstwą tworzywa gumowego o właściwościach antypoślizgowych i o grubości mniejszej niż 4 mm,
- słupy konstrukcyjne o średnicy minimum 110 mm,
- poręcze oraz barierki wykonane mają być ze stali ocynkowanej oraz malowanej proszkowo,
- obejmki służące do montażu elementów zabezpieczających, zabawowych oraz podestów wykonać z aluminium malowanego proszkowo,
- wszystkie elementy złączne (śruby, wkręty i nakrętki) wykonać ze stali nierdzewnej.

2) **urządzenie zabawowe nr 2:** zestaw urządzeń dla dzieci starszych o swobodnej wysokości upadku nie przekraczającej 150 cm, w stylistyce i kolorystyce strażackiej



Rys. 6 Widok poglądowy urządzenia nr 2.



**Należy wykonać i zamontować urządzenie zabawowe składającego się co najmniej z:**

- wymiarów: szerokość minimum 580 cm, długość minimum 830 cm, wysokość minimum 550 cm,
- 1. zadaszanej wieży,
- 1. niezadaszanej wieży,
- 1. zjeżdżalni ślizgowej jednotorowej h=150 cm,
- 1. zjeżdżalni rurowej spiralnej z elementami przezroczystymi h=270 cm,
- schodów,
- 1. elementu sprawnościowego tj. podesty do przeskoków,
- 1. zjazdu strażackiego pionowego h=120 cm,
- paneli zabawowo-edukacyjnych w tym: kółko i krzyżyk, bulaj z elementem przezroczystym, trójwymiarowy obraz głowy zwierzęcia, zegar, siodełko, płotek,
- elementów dekoracyjnych zamontowanych na szczytach słupów,
- elementów dekoracyjno-zabawowych montowany na słupie,
- 1. trójkątnego podestu pod schody na wysokości 90 cm,
- 1. trójkątnego podesty do zejścia na przeskoku na wysokości 60 cm,
- 1. trójkątnego podestu do zejścia na wysokości 30 cm,
- 3. trójkątnych podestów wejściowych na wysokości 180 210, 240 cm,
- 1. kwadratowego podestu do wejścia na zjazd strażacki na wysokości 120 cm,
- 1. kwadratowego podestu zjeżdżalni pojedynczej na wysokości 150 cm,
- 1. kwadratowego podestu wieży na wysokości 270 cm,
- podestów trójkątnych o wymiarach minimum 110 cm x 110 cm,
- podestów kwadratowych o wymiarach minimum 110 cm x 110 cm,

**Wymagania materiałowe dla urządzenia zabawowego nr 2:**

- zjeżdżalnie, daszki, panele zabawowe i edukacyjne oraz inne kolorowe elementy dekoracyjne wykonane mają być z polietylenu niskiej gęstości LLDPE barwionego w masie z dodatkiem stabilizatorów UV,
- elementy przezroczyste wykonane mają być z poliwęglanu grubość min. 2 mm,
- grubość ścianki elementów LLDPE ma wynosić minimalnie 5 mm,
- grubość ścianki PE nie ma być mniejsza niż 15 mm,

- podesty i schody wykonane mają być ze stali pokrytej zanurzeniowo warstwą tworzywa gumowego o właściwościach antypoślizgowych i o grubości mniejszej niż 4 mm,
  - słupy konstrukcyjne o średnicy minimum 110 mm,
  - poręcze oraz barierki wykonane mają być ze stali ocynkowanej oraz malowanej proszkowo,
  - obejmy służące do montażu elementów zabezpieczających, zabawowych oraz podestów wykonać z aluminium malowanego proszkowo,
  - wszystkie elementy złączne (śruby, wkręty i nakrętki) wykonać ze stali nierdzewnej.
- 3) wykonanie nawierzchni bezpiecznej z piasku pod urządzeniem nr 2 o grubości dostosowanej do wysokości swobodnego upadku na całej powierzchni strefy bezpieczeństwa dla oferowanego urządzenia, lecz nie mniejsza niż 30 cm. Wykonawca użyje piasku o wielkości ziaren w zakresie 0,2-2 mm, niezawierającego cząstek pyłowych i iłowych zgodnie z normą PN-EN 1177.
- 4) wykonanie nawierzchni bezpiecznej trawiastej po wykonanym montażu urządzenia nr 1 tj. uzupełnienie humusu i obsianie trawą.

## **2.2. Ogólne warunki wykonania i odbioru robót**

- 1) Wykonanie całości przedmiotu zamówienia w terminie **do 4 miesięcy** licząc od daty podpisania umowy,
- 2) Wykonywane prace oraz użyty do tego sprzęt nie mogą powodować zniszczenia istniejącej struktury obiektu,
- 3) Zamawiający wymaga, aby prace były wykonane w sposób powodujący możliwie najmniejsze utrudnienia w funkcjonowaniu przedszkola,
- 4) Wykonawca będzie zobowiązany do przejęcia odpowiedzialności cywilnej za wyniki działalności w zakresie:
  - a) organizacji prac,
  - b) zabezpieczenia interesów osób trzecich,
  - c) ochrony środowiska,
  - d) warunków bezpieczeństwa pracy,



### **2.3. Wymagania szczegółowe w odniesieniu do przygotowania terenu (robót) i zastosowanych materiałów**

- Prowadzone prace należy wykonać w sposób niepowodujący narażenia na uszkodzenie istniejących elementów zagospodarowania terenu, ogrodzeń oraz utwardzeń znajdujących się na przedmiotowej działce,
- Po wykonaniu robót należy uporządkować teren opracowania oraz teren przyległy. Zniszczone podczas realizacji robót nawierzchnie chodników czy trawników Wykonawca odtworzy na własny koszt,
- Urządzenia powinny być montowane w sposób zgodny z instrukcją producenta urządzenia,
- Urządzenia powinny być rozmieszczone z zachowaniem stref bezpieczeństwa pomiędzy urządzeniami określonymi również przez producenta,
- Urządzenia mają być nowe i dopuszczone do stosowania na zewnątrz,
- Nawierzchnie na terenie zajęтым przez urządzenia placu zabaw powinny amortyzować upadki i być dostosowane do zastosowanych urządzeń oraz powinny być przepuszczalne – docelowa nawierzchnia trawiasta (jak istniejącą) w miejscu urządzenia nr 1 oraz nawierzchnia piaszczysta w miejscu urządzenia nr 2,
- Nawierzchnie oraz zainstalowane urządzenia powinny posiadać co najmniej 3 letni okres gwarancji, powinny być wykonane z bezpiecznych i trwałych materiałów oraz mają posiadać aktualną deklarację zgodności/właściwości użytkowych lub certyfikaty zgodne z Polskimi Normami lub Aprobatami Technicznymi/Ocenami technicznymi oraz warunkami bezpieczeństwa określonymi m.in. w następujących normach:
  - PN-EN 1176:1 Wyposażenie placów zabaw. Ogólne wymagania bezpieczeństwa i metody badań.
  - PN-EN 1176-3 Wyposażenie placów zabaw i nawierzchnie część 3: Dodatkowe wymagania bezpieczeństwa i metody badań zjeżdżalni.
  - PN-EN 1176-7 Wyposażenie placów zabaw i nawierzchnie część 7: Wytyczne instalowania, kontroli, konserwacji i eksploatacji.
  - PN-EN 1177 Nawierzchnie placów zabaw amortyzujące upadki. Wyznaczanie krytycznej wysokości upadku.

Dopuszcza się zmianę lub układ wskazanych wyżej elementów składowych urządzenia, po wcześniejszym uzyskaniu zgody przedstawiciela Zamawiającego.

### 3. DOKUMENTY POTWIERDZAJĄCE ZGODNOŚĆ ZAMIERZENIA BUDOWLANEGO Z WYMAGANIAMI WYNIKAJĄCYMI Z ODDZIELNYCH PRZEPISÓW

#### 3.1. Dokumenty potwierdzające zgodność zamierzenia budowlanego z wymaganiami wynikającymi z odrębnych przepisów

Numeryczny model terenu dostępny jest pod adresem:

[iMap GISPartner \(mikolow.eu\)](http://iMap.GISPartner(mikolow.eu))

Struktura własności Gminy Mikołów dostępna jest pod adresem:

[iMap GISPartner \(mikolow.eu\)](http://iMap.GISPartner(mikolow.eu))

Mapa pogładowa zasadnicza dostępna jest pod adresem:

[Informacja katastralna powiatu mikołowskiego - Powiat Mikołowski](#)

Obowiązujący plan zagospodarowania przestrzennego dostępny jest pod adresem:

[iMap GISPartner \(mikolow.eu\)](http://iMap.GISPartner(mikolow.eu))

Mikołów, marzec 2024 r.