

L. dz. DZP-825/24

Poznań, dnia 31.10.2024 r.

**Wszyscy Wykonawcy
- platforma zakupowa**

Dotyczy: PN-77/24 postępowania w trybie przetargu nieograniczonego na **przebudowę i rozbudowę budynku Zakładu Patomorfologii Klinicznej wraz z zagospodarowaniem terenu i infrastrukturą techniczną w formule zaprojektuj i wybuduj.**

W związku z pytaniami dotyczącymi prowadzonego postępowania, Zamawiający, zgodnie z art. 135 ust. 2 ustawy z dnia 11 września 2019 r. Prawo zamówień publicznych (Dz. U. z 2024 r., poz. 1320, dalej Ustawa Pzp) udziela odpowiedzi oraz na podstawie art. 137 ust 1 ustawy Pzp wprowadza zmiany:

Pytanie 1

Prosimy o potwierdzenie, że istniejący wjazd pożarowy i droga pożarowa nie wymaga przebudowy, i w związku z tym jest poza zakresem Wykonawcy.

Odpowiedź:

Zamawiający potwierdza.

Pytanie 2

W opisie projektu PZT uwzględniono remont istniejących nawierzchni dróg dojazdowych w ilości 1599 m². Prosimy o doprecyzowanie jaki zakres prac Wykonawca winien uwzględnić w „remontie nawierzchni”.

Odpowiedź:

Zakres remontowanych i nowych nawierzchni pokazano na rysunku Projekt Zagospodarowania Terenu.

Pytanie 3

Prosimy o podanie warstw przekrojowych projektowanych nawierzchni chodników, miejsc parkingowych.

Odpowiedź:

Do określenia przez Wykonawcę na etapie opracowywania projektu wykonawczego. Zamawiający proponuje następujące warstwy:

Miejsca postojowe:

- 5 cm – ekokrata
- 30 cm - podbudowa z kruszywa łamanego stabilizowanego mechanicznie 2-31,5 mm
- geosiatka
- 10 cm – piasek
- włóknina
- 5 cm – piasek

Chodnik:

- 8 cm – płyty betonowe 50x50 cm kolor szary
- 3 cm – podsypka cementowo-piaskowa 1:4
- 25 cm – kruszywo łamane stabilizowane mechanicznie o uziarnieniu ciągłym 0/31,5 mm
- 15 cm – warstwa wzmacniająca podłoże z gruntu stabilizowanego cementem C1,5/2

Pytanie 4

W związku z kilkoma źródłami informacji, aby uniknąć rozbieżności na etapie ofertowania, zwracamy się z prośbą o wskazanie, jaką ilość gniazd pasywnych sieci LAN należy przyjąć do oferty.

Odpowiedź:

Z uwagi na tryb zadania (zaprojektuj-wybuduj) w zakresie Wykonawcy pozostanie wykonanie projektu wykonawczego, gdzie określona zostanie ilość gniazd pasywnych sieci LAN. Na obecnym etapie ofertowania Wykonawca może posiłkować się PFU razem z załącznikami do PFU, a w szczególności nr 2.2, 2.6 i 3.1 do PFU.

Pytanie 5

Jaki standard wykończenia poszczególnych przegród dla pomieszczeń dla opcji 1 oraz 2 oczekuje Inwestor?

Odpowiedź:

Standard wykończenia poszczególnych przegród dla pomieszczeń jak dla zakresu podstawowego.

Pytanie 6

Dot. wzoru umowy (zał. Nr 1 do SWZ) – par. 16

Prosimy o dodanie do par. 16 ust.7 „Zamawiający zapłaci Wykonawcy karę umowną w wysokości 10% wynagrodzenia Wykonawcy w przypadku odstąpienia przez Wykonawcę od umowy z przyczyn zawinionych przez Zamawiającego.”

Zgodnie z Pzp art. 436 pkt. 3) umowa powinna zawierać wartość kar jaką mogą dochodzić obie strony umowy.

Odpowiedź:

Zamawiający nie wyraża zgody.

Pytanie 7

Prosimy o przekazanie mapy, na której będą zaznaczone wszystkie miejsca, do których należy doprowadzić połączenia teletechniczne międzybudynkowe - serwerownia starego budynku przy ul. Przybyszewskiego, budynek wartowni, serwerownia nowego szpitala w module 2 CZSK.

Odpowiedź:

Zamawiający dołącza plik "ZAP - połączenia międzybudynkowe.pdf", na którym wskazał obiekty dla których należy poprowadzić połączenia światłowodowe internetowe oraz telefoniczne.

Pytanie 8

Prosimy o przekazanie mapy z przybliżonym posadowieniem złącza ZK-SN oraz kontenerowej stacji trafo, na użytek przygotowania porównywalnych ofert.

Odpowiedź:

Zamawiający dołącza plik "ZAP - lokalizacja stacji kontenerowej propozycja.pdf", na którym zaproponował lokalizację kontenerowej stacji transformatorowej. W zamyśle Zamawiającego jest, aby Wykonawca uzgodnił z ENEA wyprowadzenie przyłącza SN-15kV ze stacji transformatorowej ENEA. W przypadku nie uzyskania zgody z ENEA na powyższe rozwiązanie, w zakresie Wykonawcy pozostanie zaprojektowanie, uzgodnienie i wykonanie przyłącza SN-15kV zgodnie z uzyskanymi Warunkami Przyłączeniowymi.

Pytanie 9

Prosimy o potwierdzenie, że tabela z zestawieniem wyposażenia (załącznik wyposażenie->AaW_00_OPIS_WYPOSAŻENIA), a także załączniki dotyczące układu wyposażenia i zabudowy pomieszczeń odnoszą się do pomieszczeń w zał. 2.2. Jeśli nie bardzo prosimy o podanie tabeli zestawienia wyposażenia dla nowych pomieszczeń powstałych w ramach zadania podstawowego, opcji nr 1 i opcji nr 2.

Odpowiedź:

W zakresie wykonawcy jest zaprojektowanie i wykonanie pomieszczeń przedstawionych w załączniku 2.2 zgodnie ze standardem określonym w PAB i PT.

Pytanie 10

Prosimy o informację, czy w zakresie opcji 2 na piętrze 1 należy uwzględnić prace rozbiórkowe, czy może powinny być one ujęte jako zakres podstawowy?

Odpowiedź:

W obszarze objętym opcją numer 2 w zakresie podstawowym należy uwzględnić roboty rozbiórkowe umożliwiające realizację robót wymienionych w pkt 3.3 załącznika nr 2.3 do PFU.

Pytanie 11

Prosimy o wyjaśnienie niezgodności pomiędzy nazwami pomieszczeń i odpowiadającymi im numerami w załączniku 3.1 do PFU a plikiem o nazwie AaW_00_OPIS_WYPOSAŻENIA (PROJEKT TECHNICZNO / WYKONAWCZY ARCHITEKTURA –WYKOŃCZENIE POMIESZCZEŃ)

Odpowiedź:

Zamawiający informuje, że docelowy układ pomieszczeń należy zaprojektować w taki sposób, aby był zgodny z zał. nr 2.2 oraz 3.1 do PFU. Projekt architektoniczno-budowlany ma stanowić standard rozwiązań dla pomieszczeń.

Pytanie 12

Prosimy o podanie dokładnej informacji na których ścianach mają znajdować się tablice ścienne suchościeralne w pomieszczeniach z załącznika 3.1 do PFU.

Odpowiedź:

Do uzgodnienia na etapie wykonywania projektu wykonawczego.

Pytanie 13

W opisie do architektury zapisano, że należy wykonać tynk cementowo-wapienny gipsowany, prosimy o potwierdzenie, że należy wycenić tynki cementowo-wapienne wykończone gładzią szpachlową cementową.

Odpowiedź:

Tynki cementowo-wapienne wykończone gładzią gipsową.

Pytanie 14

Prosimy o uszczegółowienie zakresu wyceny w ramach zadania prawa opcji nr 2 tj laboratorium. W PFU zapisano, że w ramach prac na 1. Piętrze w skrzydle zachodnim (w przypadku nie skorzystania z opcji nr 2) „należy zachować układ pomieszczeń oraz podłączenia istniejących instalacji do nowoporojektowanych instalacji budynkowych”. Powyższe wyklucza się z zakresem prac rozbiórkowych pokazanych w projekcie technicznym (np. rozbiórka posadzki w skrzydle zachodnim), a dodatkowo uniemożliwia wykonanie zaprojektowanego wzmocnienia podciągu konstrukcją stalową, do wykonania którego należy wykonać przynajmniej częściowo prace rozbiórkowe w tym skrzydle. Prosimy o uszczegółowienie zakresu prac w opcji podstawowej w skrzydle zachodnim na 1. Piętrze,

Odpowiedź:

Zakres do wyceny w ramach zadania podstawowego musi uwzględniać m.in. powyższe zadania. Zamawiający zakłada, że powyższy zakres, jak i inne prace związane z zadaniem podstawowym, a wchodzące swoim zakresem w powierzchnie zadania podstawowego, stanowią zakres dokumentacji przejściowej dla tego obszaru i Wykonawca w swojej ofercie powinien te prace mieć uwzględnione.

Pytanie 15

W PFU zapisano, że Wykonawca ma uzgodnić z Zamawiającym plan czasowej organizacji ruchu uwzględniający konieczność użytkowania drogi pomiędzy budynkiem ZAP, a apteką oraz drogi umożliwiające dojazd i użytkowanie wszystkich obiektów na terenie szpitala. Proszę o wskazanie w części graficznej dróg współużytkowanych przez Zamawiającego i Wykonawcę w trakcie prowadzenia prac.

Odpowiedź:

Zadaniem wykonawcy jest przedstawienie i uzgodnienie czasowej organizacji ruchu, wówczas uzgodnione zostaną części współużytkowane.

Pytanie 16

W PFU Zamawiający powołuje się na załącznik 3.1, w którym powinny być podane powierzchnie pomieszczeń stanowiące podstawę do prac projektowych. W udostępnionym pliku (załącznik 3.1) brak wpisanych powierzchni. Prosimy o udostępnienie prawidłowego pliku.

Odpowiedź:

Zamawiający załącza plik "Za1 nr 3.1 rev 1.pdf" z uzupełnionymi powierzchniami.

Pytanie 17

W PFU w punkcie 2.2 – ZAKRES OBOWIĄZKÓW w jednym z punktów zapisano:

„W przypadku kolizji planowanych lub prowadzonych prac budowlanych z istniejącą siecią Wykonawca w swoim zakresie przebuduje sieć lub w inny sposób rozwiąże zaistniałą kolizję po wcześniejszym uzyskaniu warunkowa. technicznych lub zgody użytkownika o gestora sieci”. Dodatkowo podobny zapis pojawia się w punkcie 2.4a.5: „Rozbiórka i, w razie konieczności, przełożenie sieci, instalacji i urządzeń podziemnych i nadziemnych, będących w kolizji z planowaną infrastrukturą, sieciami, instalacjami i urządzeniami technicznymi w terenie.” Zapis taki uniemożliwia prawidłową wycenę prac, ponieważ Zamawiający przerzuca całe ryzyko napotkania kolizji na Wykonawcę co jest niezgodne z Prawem Zamówień Publicznych. Prosimy o wykreślenie powyższych zapisów, a w przypadku napotkania kolizji rozliczenie zmian opisanych we wzorze umowy zgodnie z zapisami w paragrafie 15.

Odpowiedź:

Jeżeli w toku realizacji projektu zostaną stwierdzone okoliczności niewskazane w dokumentacji przetargowej, będzie to stanowiło dla Wykonawcy podstawę do zmiany wynagrodzenia, o którym mowa w § 12 ust. 1 umowy.

Pytanie 18

W PFU w punkcie 2.4a.7 zapisano, że dopuszcza się pozostawienie ścian działowych na kondygnacjach powyżej piwnicy, pod warunkiem dostosowania ich do obowiązujących wymagań akustycznych. Czy zapis dotyczy również ścian pokazanych w części rysunkowej do pozostawienia czy jedynie przeznaczonych do rozbiórki zgodnie z załącznikiem 1.7 projekt techniczny (rysunki AR_03-AR_06). Jeżeli zapis dotyczy ścian pokazanych do pozostawienia proszę o podanie aktualnych parametrów akustycznych tych ścian w celu oszacowania kosztu doprowadzenia ich do obowiązujących wymagań akustycznych.

Odpowiedź:

Istniejące ściany działowe podlegają rozbiórze.

Pytanie 19

W udostępnionych dokumentach przez Zamawiającego istnieją rozbieżności. W PFU zapisano, że w trakcie prac projektowych należy kierować się tabelką (załącznik nr 3.1) z 20% tolerancją dot. powierzchni zawartej w tabeli 3.1, natomiast w uszczegółowieniu do PFU dot. architektury (załącznik nr 2.3 do PFU) wskazano 15% tolerancję powierzchni pomieszczeń. Prosimy o wskazanie ostatecznej tolerancji.

Odpowiedź:

Tolerancja 20%.

Pytanie 20

W PFU Zamawiający zapisał „Brak uzyskania przez Wykonawcę odbioru projektu wykonawczego przez Zamawiającego uniemożliwia realizację robót, poza robotami rozbiórkowymi. W szczególnych przypadkach dopuszcza się realizację robót budowlanych, każdorazowo za zgodą Zamawiającego.” Jednocześnie jednym z kamieni milowych jest „Projekt Wykonawczy wraz z projektem technologii – 180 dni od dnia zawarcia przez Strony umowy”. Oznacza to, że Zamawiający, w skrajnym przypadku, pozostawia Wykonawcy jedynie 8 miesięcy na wykonanie prac. Prosimy o zmianę zapisu w PFU, który umożliwi rozpoczęcie prac Wykonawcy po akceptacji przez Zamawiającego zamiennego projektu budowlanego.

Odpowiedź:

Zamawiający zmienia przywołaną treść zapisaną w pkt 2.1 lit. b części opisowej PFU na następującą:

"Brak uzyskania przez Wykonawcę odbioru projektu wykonawczego przez Zamawiającego uniemożliwia realizację robót, poza robotami rozbiórkowymi. Dopuszcza się realizację pozostałych robót przed uzyskaniem odbioru projektu wykonawczego, przy równoczesnym spełnieniu poniższych warunków:

- na realizowany zakres robót Wykonawca wykona dokumentację wykonawczą w postaci rysunków i opisu, które zostaną zaakceptowane przez Zamawiającego i docelowo stanowiąc będą część składową projektu wykonawczego,
- realizowany zakres robót w okresie przed uzyskaniem zamiennego pozwolenia na budowę nie będzie w sposób istotny odbiegał od obowiązującego pozwolenia na budowę."

Pytanie 21

Prosimy o potwierdzenie, że w przypadku nie skorzystania z prawa opcji nr 2 należy zachować obecny układ pomieszczeń oraz podłączyć istniejące instalacje c.o. i wod-kan do nowoprojektowanych instalacji, natomiast dla instalacji wentylacji mechanicznej należy zaprojektować i dostarczyć tymczasowe urządzenia wentylacyjne obsługujące ten obszar do czasu wykonania prac z zakresu opcji nr 2.

Odpowiedź:

Zamawiający potwierdza.

Pytanie 22

Zgodnie z załącznikiem do PFU tabela nr 3.1:

pomieszczenia na kondygnacji (-2) w podziemiu należy wyposażyć w wentylację mechaniczną, jednocześnie instalacje sanitarne należy przyjąć zgodnie z projektem technicznym Archimedia.

Odpowiedź:

Pomieszczenia magazynów wentylowane za pomocą wentylacji grawitacyjnej z istniejących kominów.

Pomieszczenie węzła cieplnego - wentylacja mechaniczna z wentylatorem wyciągowym sterowanym za pomocą czujnika temperatury w pomieszczeniu.

Powyższą instalację należy ująć w dokumentacji wykonawczej

Pytanie 23

Prosimy o uzupełnienie ww. dokumentacji o rzut kondygnacji (-2) podziemie z rozrysowaną instalacją wentylacyjną.

Odpowiedź:

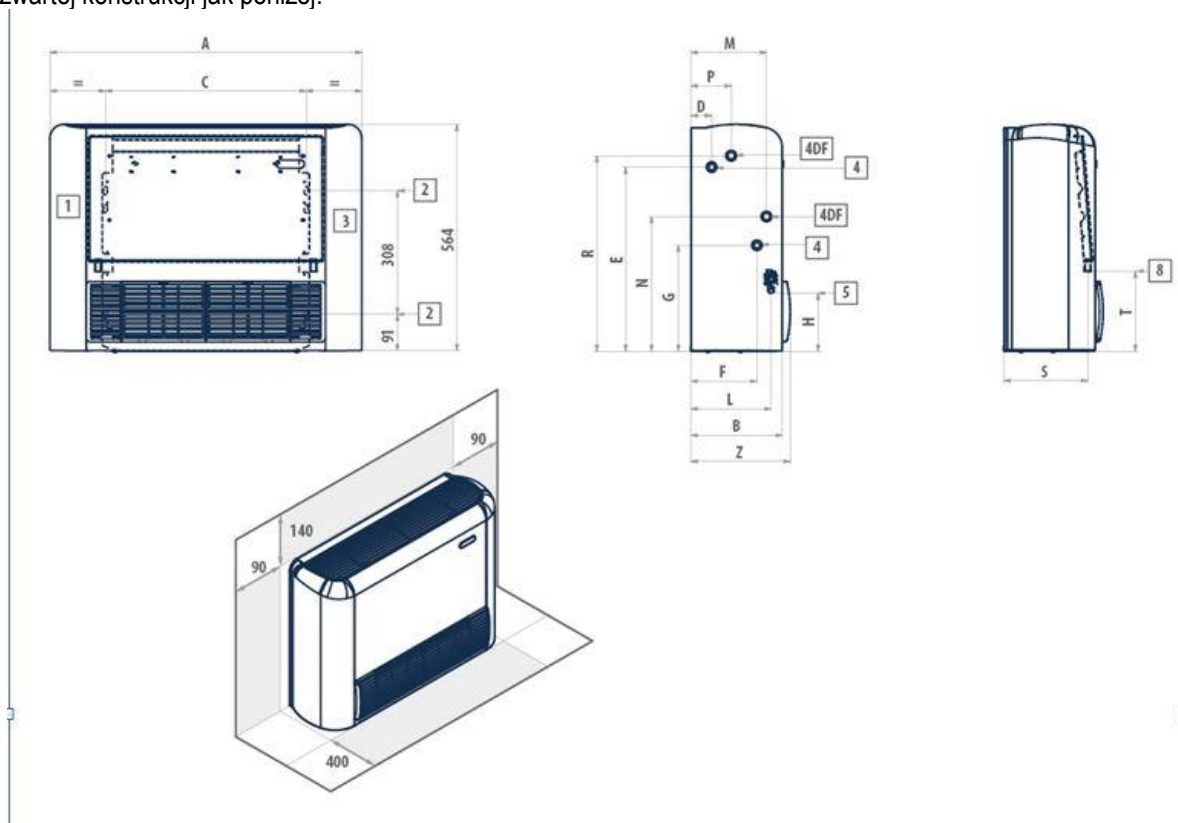
Pomieszczenia magazynów wentylowane za pomocą wentylacji grawitacyjnej z istniejących kominów.
Pomieszczenie węzła ciepłego - wentylacja mechaniczna z wentylatorem wyciągowym sterowanym za pomocą czujnika temperatury w pomieszczeniu.
Powyższą instalację należy ująć w dokumentacji wykonawczej

Pytanie 24

Instalacje grzewczo-chłodzące. W projekcie technicznym autorstwa Archimedia zaprojektowano klimakonwektory 4-rurowe ściennie w funkcji grzania i chłodzenia. Brak takich rozwiązań na rynku. Proszę o potwierdzenie, że klimakonwektory ściennie można zamienić na klimakonwektory kasetonowe.

Odpowiedź:

Klimakonwektory ściennie 4 - rurowe to omyłka pisarska w ofercie należy ująć klimakonwektory podsufitowe o zwartej konstrukcji jak poniżej:



Pytanie 25

Proszę o informację czy dla laboratorium genetycznego (opcji nr. 2) przewiduje się montaż digestoriów albo stołów sekcyjnych które wymagałyby doprowadzenia odrębnej kanalizacji technologicznej.

Odpowiedź:

Dla laboratorium genetycznego przewiduje się montaż digestoriów.

Pytanie 26

Prośba o potwierdzenie, że kanalizacja na poziomie -1 zbierająca ścieki z wyższych kondygnacji i odprowadzająca je na zewnątrz ma być prowadzona pod posadzkowo.

Odpowiedź:

Kanalizacja na poziomie -1 prowadzona podposadzkowo. Zbieranie ścieków z przyborów znajdujących się nad węzłem ciepłym należy prowadzić pod stropem kondygnacji -2.

Pytanie 27

Proszę o uzupełnienie dokumentacji o kolizje elektryczne i teletechniczne w terenie zewnętrznym PZT. Nie ma żadnych danych w przekazanej dokumentacji więc wycena jest niemożliwa.

Odpowiedź:

Wykonawca na podstawie mapy dołączonej w zał. nr 1.2 oraz zał. nr 1.7 do PFU może oszacować przewidywane kolizje elektryczne i teletechniczne pod kątem prowadzenia tras kanalizacji i okablowania oraz pod kątem

posadowienia urządzeń technicznych (np. agregat wody lodowej, agregat prądowłóczy, kontenerowa stacja transformatorowa). W przypadkach instalacji, która nie jest zewidencjonowana na mapach, kolizje z tymi instalacjami mogą stanowić roboty zamienne w myśl zapisów § 15 umowy, co może stanowić podstawę do zmiany wynagrodzenia.

Pytanie 28

W Załącznik nr 2.3 do PFU w pkt 8 ppkt 3 proszę o uzupełnienie wykazu pomieszczeń, w których nie należy wykonywać izolacji termicznej.

Odpowiedź:

Pomieszczenia te zostały wymienione w p. 8.3 projektu architektoniczno-budowlanego autorstwa pracowni "Archimedia".

Pytanie 29

Załącznik nr 2.4 do PFU powołuje się w pkt 1 ppkt 3 na załącznik nr 2.10. Proszę o uzupełnienie o ten załącznik?

Odpowiedź:

Zamawiający koryguje omyłkę pisarską: Załącznik nr 2.4 do PFU powołuje się w pkt 1 ppkt 3 na załącznik nr 2.8.

Pytanie 30

Wzór umowy (Zał. nr 1 do SWZ): § 9 ust. 1 pkt 26): Prosimy o potwierdzenie, iż koszty administracyjne wycinki poniesie Zamawiający.

Odpowiedź:

Koszty administracyjne wycinki są w zakresie wykonawcy.

Pytanie 31

Wzór umowy (Zał. nr 1 do SWZ): § 9 ust. 1 pkt 33): Prosimy o modyfikację i potwierdzenie, iż zakup materiałów eksploatacyjnych (w pełnym zakresie) jest po stronie Zamawiającego. Zwracamy uwagę, iż rozszerzenie zakresu odpowiedzialności wykonawcy z tytułu udzielanej gwarancji na czynności konserwacyjne, świadczenie usług serwisowych i napraw, a w zakresie zainstalowanych w trakcie robót budowlanych urządzeń również na ponoszenie kosztów zakupu i wymiany materiałów eksploatacyjnych i części zamiennych jest trudne do oszacowania na obecnym etapie i znacząco wpłynie na wysokość zaproponowanej ceny za wykonanie przedmiotu umowy.

Odpowiedź:

Zapis § 9 ust. 1 pkt 33) umowy pozostaje bez zmian.

Pytanie 32

Wzór umowy (Zał. nr 1 do SWZ): § 12 ust. 5: Prosimy o usunięcie „(...) oraz wymianą materiałów eksploatacyjnych w tych urządzeniach (...)” – uzasadnienie jak wyżej.

Odpowiedź:

Zamawiający nie wyraża zgody.

Pytanie 33

Wzór umowy (Zał. nr 1 do SWZ): § 18 ust. 4-6, 11-13: Prosimy o skrócenie i ustalenie jednego terminu na wniesienie sprzeciwu do umowy z podwykonawcą robót budowlanych tj. do 7 dni roboczych, co nie stoi w sprzeczności z aktualnie obowiązującym art. 6471 Kodeksu Cywilnego. Skrócenie terminu wpłynie pozytywnie na organizację procesu budowlanego ze względu na możliwość sukcesywnego, zgodnego z postępowaniem robót, zawierania umów o podwykonawstwo. Zapisy umowne w obecnym brzmieniu mogą prowadzić do wielomiesięcznej akceptacji umów z podwykonawcami.

Odpowiedź:

Zamawiający nie wyraża zgody.

Pytanie 34

Wzór umowy (Zał. nr 1 do SWZ): § 20 ust. 5: Prosimy o zmianę na: „(...) do dokonania odbioru wyłącznie bezusterkowo wykonanych robót bez wad istotnych (...)”.

Odpowiedź:

Zamawiający wyraża zgodę na proponowaną zmianę.

Pytanie 35

Wzór umowy (Zał. nr 1 do SWZ): § 21 ust. 1: Prosimy o rozróżnienie gwarancji na materiały i urządzenia objęte przedmiotem zamówienia i ustalenie długości gwarancji dla tychże do maksymalnie 36 miesięcy. Ustalenie długości gwarancji dla dostarczanych urządzeń powyżej 36 m-cy wiąże się nierzadko z dodatkowymi, niemałymi kosztami, a wręcz niemożnością otrzymania ofert od producentów/dystrybutorów tychże urządzeń, zwłaszcza, że w przedmiotowym postępowaniu maksymalną liczbę punktów otrzyma wykonawca deklarujący 60 m-cy okres gwarancji na cały przedmiot zamówienia (kryterium oceny ofert).

Odpowiedź:

Zamawiający nie wyraża zgody.

Pytanie 36

Prosimy o udostępnienie kart doborowych urządzeń dla instalacji sanitarnych.

Odpowiedź:

W projekcie technicznym zawarto parametry techniczne urządzeń sanitarnych, które należy uwzględnić sporządzając ofertę.

Pytanie 37

Branża sanitarna:

Prosimy o wyjaśnienie czy Zamawiający może udostępnić przedmiary dla instalacji sanitarnych?

Odpowiedź:

Zamawiający nie dysponuje przedmiarami na zakres objęty niniejszym postępowaniem

Pytanie 38

Branża elektryczna:

Prosimy o wyjaśnienie czy Zamawiający potwierdza, że zgodnie z załącznikiem 3.1 dostarczenie wyposażenia meblowego nie leży po stronie wykonawcy?

Odpowiedź:

Zamawiający potwierdza.

Pytanie 39

Branża elektryczna:

Prosimy o wyjaśnienie czy Zamawiający zawarł z Autorem dokumentacji projektowej załączonej do postępowania przetargowego umowę na świadczenie usług nadzoru Autorskiego?

Odpowiedź:

Nie. Nadzór autorski stanowi obowiązek Wykonawcy.

Pytanie 40

Branża elektryczna:

Proszę o potwierdzenie, że zakres robót nie obejmuje wykonania drogi pożarowej wzdłuż budynku?

Odpowiedź:

Zamawiający potwierdza.

Pytanie 41

Branża elektryczna:

Prosimy o wyjaśnienie czy Zamawiający potwierdza, że projekt techniczny i budowlany stanowiący załączniki do PFU z uwagi na obowiązek uzyskania zamiennego pozwolenia na budowę oraz sporządzenia zamiennej dokumentacji projektowej należy traktować jako pomocnicze, a nie stanowiące obligatoryjne wytyczne do sporządzenia dokumentacji projektowej zamiennej, w związku z zapisami w PFU w pkt. 1 tj.:

Zadanie należy rozpatrywać łącznie z dokumentami niżej zawartymi:

- decyzja MKZ nr 550/2024 z dnia 5 czerwca 2024r., stanowiący załącznik nr 1.3 do PFU
- opinia MKZ z dnia 8 lipca 2024r o znaku sprawy: MKZ-X.4125.6.97.2024.AW w sprawie zaopiniowania koncepcji zabudowy dziedzińca budynku ZAP, stanowiący załącznik 1.6 do PFU
- załącznik nr 3.1 do PFU – tabelaryczne zestawienie pomieszczeń

Odpowiedź:

Zamawiający potwierdza, że projekt techniczny i budowlany należy traktować jako pomocnicze, natomiast rozwiązania tam zamieszczone będą stanowiły standard wykonania dla danych pomieszczeń. W zakresie Wykonawcy pozostaje wykonanie oraz uzgodnienie z Zamawiającym zamiennego projektu, co może skutkować zmianą aranżacji pomieszczeń a w konsekwencji dostosowaniem instalacji do aranżacji pomieszczenia.

Pytanie 42

Branża elektryczna:

Załącznik nr 3.1 do PFU odnosi się do nazw z numerami pomieszczeń z załącznika nr 2.2 do PFU i często w zakresie sposobu wykończenia poszczególnych pomieszczeń lub wyposażenia ma odniesienie do Projektu Archimedi, który nie pokrywa się z koncepcją. W związku z powyższym prosimy o wskazanie standardu wykończenia pomieszczeń w załączniku 3.1 do PFU poprzez wskazanie nr pomieszczenia z projektu Archimedi jak należy zastosować?

Odpowiedź:

Zamawiający informuje, że docelowy układ pomieszczeń należy zaprojektować w taki sposób, aby był zgodny z zał. nr 2.2 oraz 3.1 do PFU. Projekt architektoniczno-budowlany ma stanowić standard rozwiązań dla pomieszczeń.

Pytanie 43

W związku z niedostępniem przez Państwa rysunków w wersji dwg, a jedynie pdf. prosimy o przekazanie zestawień materiałów i urządzeń do instalacji sanitarnych i/lub przedmiarów. Wykonanie przedmiarów z rzutów zapisanych pdf może powodować błędy.

Odpowiedź:

Zamawiający nie dysponuje przedmiarami na zakres objęty niniejszym postępowaniem. Dokumentacja w formacie .dwg zostanie udostępniona po podpisaniu umowy z wykonawcą.

Pytanie 44

Występują rozbieżności pomiędzy "Załącznikiem nr 2.2. Podział zakresów i koncepcja" a rzutami znajdującymi się w projekcie architektoniczno-budowlanym (na którym oparte są również projekty branżowe) i technicznym co do podziału pomieszczeń oraz ich funkcjonalności. Prosimy o informację, które elementy są aktualne ?

Odpowiedź:

Zamawiający informuje, że docelowy układ pomieszczeń należy zaprojektować w taki sposób, aby był zgodny z zał. nr 2.2 oraz 3.1 do PFU. Projekt architektoniczno-budowlany ma stanowić standard rozwiązań dla pomieszczeń.

Pytanie 45

Wg PN_77_24 załącznik nr 3 PFU str 6 pkt. 1.3:

„Wykaz docelowych pomieszczeń wskazano w formie tabelarycznej w załączniku nr 3.1.

W załączniku tym dla każdego pomieszczenia określono jego funkcję, powierzchnię w świetle ścian, lokalizację w odniesieniu do rzutów w załączniku nr 1.7, sposób wykończenia, oczekiwane wyposażenie (z podziałem na wyposażenie, którego dostawa i montaż znajduje się po stronie Wykonawcy i wyposażenie, którego dostawa i montaż znajduje się po stronie Zamawiającego, przy czym oba rodzaje wyposażenia Wykonawca zobowiązany jest uwzględnić w dokumentacji projektowej), stolarkę, instalacje.”

Natomiast przekazany załącznik do PFU 3.1 nie zawiera ani powierzchni pomieszczeń, ani lokalizacji względem rzutów z załącznika nr 1.7. Proszę o wyjaśnienie rozbieżności.

Odpowiedź:

Zamawiający dołącza "Zał nr 2.2 Podział zakresów i koncepcja rev 1.pdf" oraz "Zał nr 3.1 Tab. pom. proj. ZAP rev 1.pdf" z wprowadzonymi zmianami (oznaczono w zał. nr 2.2). W zał. nr 3.1 do PFU wskazano orientacyjne powierzchnie pomieszczeń. W przypadku, gdy zał. nr 3.1 nie odnosi się do konkretnego pomieszczenia, należy przyjąć pomieszczenie zlokalizowane w tym samym miejscu jak w zał. nr 1.7. Z uwagi na zmiany docelowego układu pomieszczeń, Zamawiający dokonał korekty numeracji pomieszczeń. Zamawiający zwraca uwagę, że w zakresie Wykonawcy jest również wykonanie projektu budowlanego zamiennego oraz wykonawczego w zakresie opisanym w PFU.

Pytanie 46

Mając na względzie brzmienie par. 1 ust. 2 pkt 4) umowy oraz przepisy ustawy Pzp bardzo prosimy o usunięcie tego postanowienia w brzmieniu " 4) wykonawca ma obowiązek wykonać również, o ile będą konieczne dla należytego wykonania przedmiotu Umowy, inwentaryzacje stanu istniejącego, projekty rozbiórki, sieci, podziemnej infrastruktury technicznej, przekładki i usunięcia kolizji, zasilania terenu budowy, a także inne wymagane przez obowiązujące przepisy oraz uzyskać niezbędne uzgodnienia, zezwolenia, zgody, niezbędne z punktu widzenia

celu, jakiemu przedmiot Umowy ma służyć. Projekty te stanowią będą składową część dokumentacji projektowej, o której mowa w ust. 2 pkt 1 lit. d." jako obarczonego wadą nieważności na podstawie art. 353 (1) kodeksu cywilnego. To na Zamawiającym spoczywa obowiązek należytego i wyczerpującego opisanie przedmiotu zamówienia publicznego i żadne działania wykonawcy na etapie wykonywania umowy nie powinny powodować zwiększania jego zakresu za wyjątkiem okoliczności przewidzianych przepisami (roboty dodatkowe, zamienne itd.). Ewentualnie prosimy o potwierdzenie, iż w sytuacjach opisanych w pkt 4) znajdzie zastosowanie instytucja robót dodatkowych, w szczególności w przypadku gdy inwentaryzacja spowoduje zmianę zakresu robót w stosunku do opisanych szczegółowo w PFU.

Odpowiedź:

Przywołane w § 1 ust. 2 pkt 4 czynności stanowią obowiązek Wykonawcy. Jeżeli w ich wyniku zostaną stwierdzone okoliczności niewskazane w dokumentacji przetargowej, będzie to stanowiło dla Wykonawcy podstawę do zmiany wynagrodzenia, o którym mowa w § 12 ust. 1 umowy.

Pytanie 47

Prosimy o informację czy drzwi D11 należy wykonać z napędem elektrycznym.

Odpowiedź:

Tak.

Pytanie 48

W jakim terminie zamawiający przewiduje uzyskanie decyzji o Pozwoleniu na Budowę.

Odpowiedź:

Zamawiający zakłada, że do momentu podpisania umowy z Wykonawcą uzyska decyzję Pozwolenia na Budowę.

Pytanie 49

Jeżeli Zamawiający nie uzyska PnB do momentu podpisania umowy z Wykonawcą to czy należy rozumieć, że termin realizacji - zostanie analogicznie wydłużony o czasookres potrzebny na uzyskanie PnB przez Zamawiającego.

Odpowiedź:

Wszelkie zmiany, w tym zmiany terminu, będą odbywały się na zasadach określonych w Umowie.

Pytanie 50

Dot. PZT: Prosimy o informację, w jakim zakresie należy rozebrać istniejące nawierzchnie drogowe (remontowanych ciągów pieszo-jezdnich, istniejące chodniki i miejsca postojowe). Prosimy o doprecyzowanie, czy należy zdjąć jedynie warstwy wierzchnie (kostka / płyta betonowa), czy również wymienić warstwy podbudowy na nowe.

Odpowiedź:

Nawierzchnię rampy betonowej należy wyremontować poprzez stabilizację nawierzchni betonowej. Łuszczenie i spękania nawierzchni betonowej sięgają głębiej niż 10 mm.

Dobór technologii naprawczej leży w zakresie Wykonawcy, wykonanie remontu ma na celu doprowadzenie rampy do pełnych właściwości użytkowych w zakresie poruszania się pojazdów osobowych i dostawczych. Zakres robót obejmuje co najmniej: naprawę i łatanie dziur przy użyciu wysoko wytrzymałych związków naprawczych zawierających włókna polimerowe i metalowe. Przy głębokości łuszczenia do 10 mm należy wstępnie wyrównać nawierzchnię betonową przez frezowanie specjalną maszyną, a następnie wzmocnić beton specjalnym środkiem hydrofobowym za pomocą impregnacji. Wierzchnią warstwę betonu należy oczyścić piaskowaniem i strumieniem wody, a następnie nałożyć pierwszą i kolejne warstwy specjalnej masy stabilizującej.

Pytanie 51

Dot. PZT: Prosimy o wskazanie materiału z jakiego należy wykonać warstwy wierzchnie na projektowanych chodnikach i ciągach pieszo-jezdnich.

Odpowiedź:

Do określenia przez Wykonawcę na etapie opracowywania projektu wykonawczego. Projektant proponuje następujące warstwy:

Miejsca postojowe:

- 5 cm – ekokrata
- 30 cm - podbudowa z kruszywa łamanego stabilizowanego mechanicznie 2-31,5 mm
- geosiatka
- 10 cm – piasek

- włóknina
- 5 cm – piasek
- Chodnik:
- 8 cm – płyty betonowe 50x50 cm kolor szary
- 3 cm – podsypka cementowo-piaskowa 1:4
- 25 cm – kruszywo łamane stabilizowane mechanicznie o uziarnieniu ciągłym 0/31,5 mm
- 15 cm – warstwa wzmacniająca podłoże z gruntu stabilizowanego cementem C1,5/2

Pytanie 52

Zgodnie z opisem w projekcie w punkcie 7.3 Projektowana hydroizolacja ścian fundamentowych i piwnic zapisano, że należy wykonać izolację ścian fundamentowych i piwnic do poziomu terenu. Proszę o informację czy strop i ściany pomieszczeń poziomu -2 znajdujące się w północno-zachodniej części budynku należy izolować? Hydroizolacja ścian i stropu tego fragmentu wiąże się z koniecznością odkopania przybudówki wraz z rozbiórką fragmentu istniejącej drogi pożarowej. Prosimy o potwierdzenie, że należy wycenić izolację ścian fundamentowych oraz stropu nad poziomem -2 oraz przebudową drogi.

Odpowiedź:

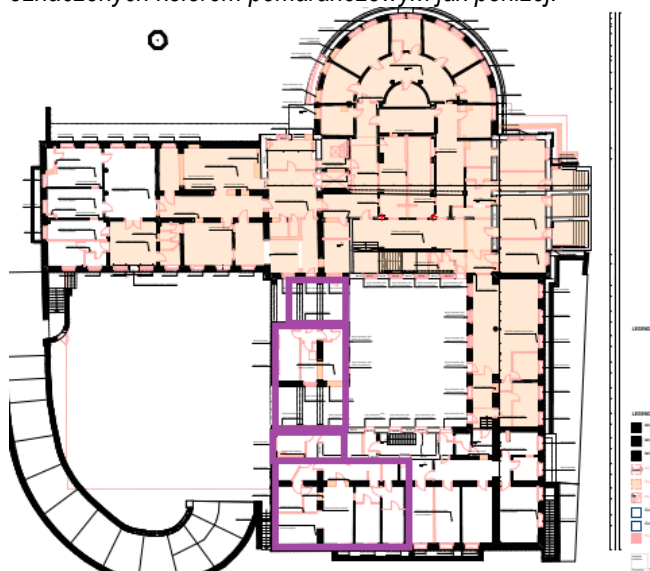
Należy wycenić hydroizolację, która możliwa jest bez ingerencji w istniejące i nie podlegające przebudowie zagospodarowanie terenu. W przypadku pozostałych ścian, Wykonawca w projekcie wykonawczym, ma za zadanie dobór optymalnego pod względem ekonomicznym i technologii wykonania rodzaju hydroizolacji.

Pytanie 53

Zgodnie z PAB_2024.04.26 pkt 7.9 str 18: " W obiekcie projektuje się rozbiórkę wszystkich warstw posadzki na gruncie i wykonanie warstw jn.:

- warstwa wykończeniowa wg projektu technicznego
- wylewka betonowa zbrojona przeciwskurczowo
- styropian EPS 100 gr. 15 cm
- hydroizolacja typu średniego – papa termozgrzewalna SBS
- beton chudy C8/10 gr. 10 cm
- zagęszczona podsypka piaskowa gr. 20 cm

Natomiast wg AR_02 RZUT PIWNICY (-1) całkowite skucie posadzek należy wykonać w pomieszczeniach oznaczonych kolorem pomarańczowym jak poniżej.



Obszary oznaczone kolorem fioletowym również mają posadzkę na gruncie, ale w wg AR_02 RZUT PIWNICY (-1) należy tu jedynie dokonać rozbiórki warstwy wykończeniowej posadzki oraz skuć nadbeton.

Rozbiórka warstwy wykończeniowej posadzki

oraz skucie nadbetonu

Proszę zatem o odpowiedź, czy na poziomie -1 rozbiórki posadzek należy przyjąć zgodnie z rysunkiem AR_02 RZUT PIWNICY (-1), czy wg opisu PAB_2024.04.26 pkt 7.9 str 18?

Odpowiedź:

Rozbiórki posadzek należy przyjąć zgodnie z opisem, tj. w obiekcie projektuje się rozbiórkę wszystkich warstw posadzki na gruncie.

Pytanie 54

Zgodnie z rysunkami przekrojów A, B i C, posadzka oznaczona jako P5 powinna być wykończona:

P5

Warstwa wykończeniowa wg proj. tech.

Włna mineralna 20 cm

Wylewka betonowa 5 cm

Warstwa nadbetonu 5 cm

Strop Ackermana 18 cm

Tynk 1,5 cm

Warstwa wykończeniowa wg proj. tech.

Projekt architektury wewnątrz nie uwzględnia tej części budynku., w której należy wykonać tą posadzkę (wg przekroju B-B jest to pom. 3.19 – przestrzeń techniczna). Proszę o określenie warstwy wykończeniowej na wełnie mineralnej.

Odpowiedź:

W tym pomieszczeniu należy wykonać dojścia do urządzeń technicznych zgodnie z opracowanym przez Wykonawcę projektem wykonawczym, np. za pomocą ścieżek technicznych impregnowanej płyty OSB-3 gr. 22 mm opartych na legarach drewnianych.

Pytanie 55

Wg PAB_2024.04.26 w obiekcie należy wykonać skucie tynków na ścianach i stropach, natomiast wg przekrojów w projekcie technicznym P3, P3', P5 czy P7 istniejące tynki na stropach należy pozostawić

P3

Warstwa wykończeniowa wg proj. tech.

Wylewka betonowa 6 cm

Podkonstrukcja/izolacja aku. 47 cm

Wylewka betonowa 5 cm

Warstwa nadbetonu 5 cm

Strop Ackermana 22 cm

Tynk 1,5 cm

Gdzie wg legendy

LEGENDA WARSTW:

Istniejące warstwy- do pozostawienia

Istniejące warstwy- do rozbiórki lub demontażu

Projektowane warstwy - na istniejące lub w msc. rozb.

Proszę o wyjaśnienie rozbieżności.

Odpowiedź:

Tynki należy skuć i wykonać od nowa.

Pytanie 56

Dotyczy: WINDY (trzon windy – dźwigi osobowe dla pacjentów – przy klatce schodowej czterozabiegowej (klatka KS-1)

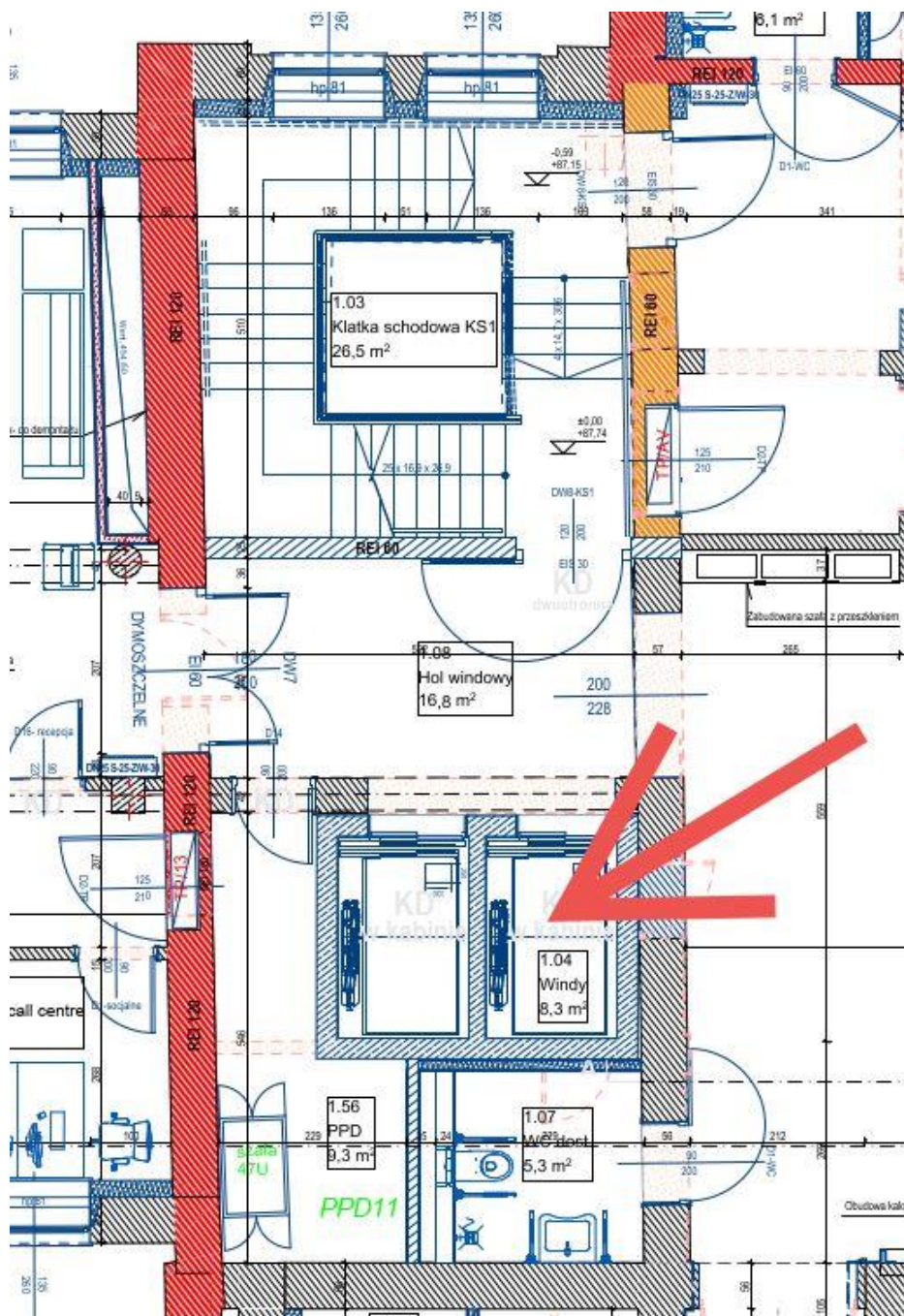
Wg projektu ARCHITEKTURY i projektu KONSTRUKCJI przedmiotowy szyb windy jest podwójny (zaprojektowany na dwie windy).

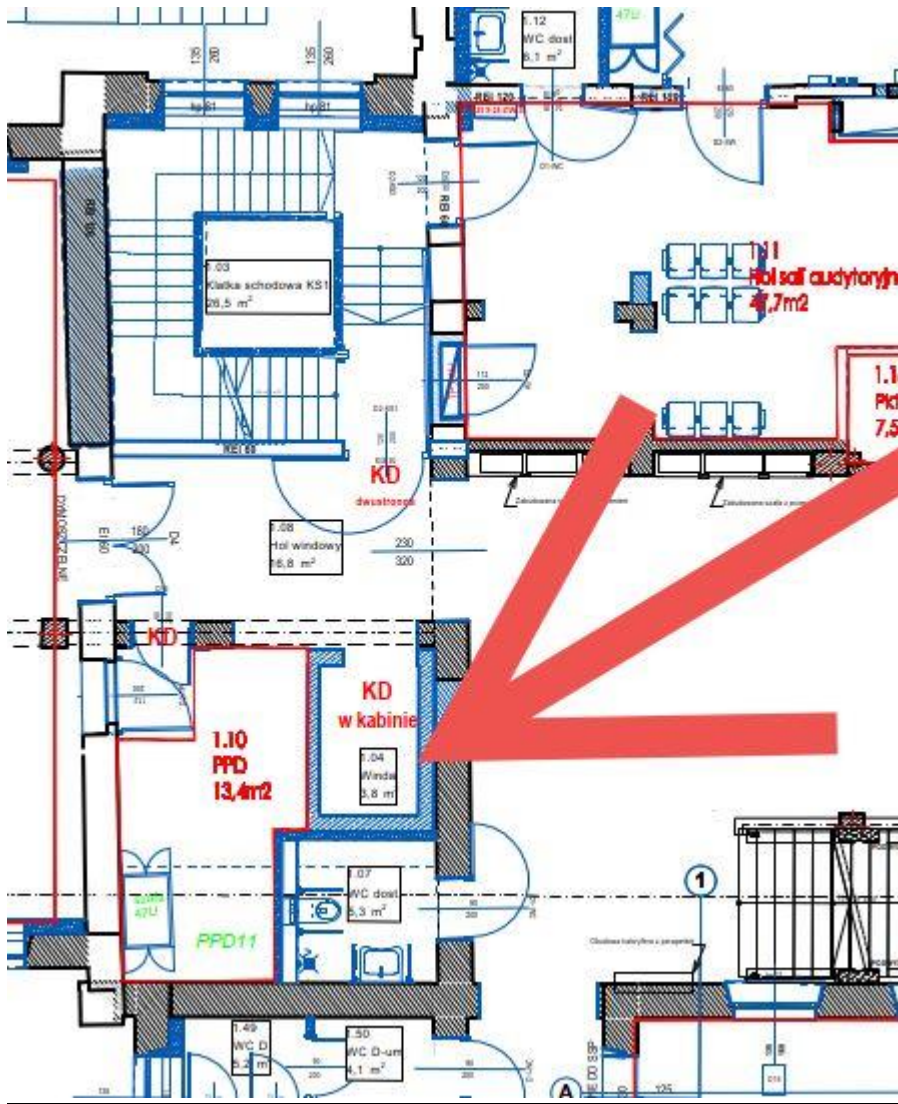
O dwóch windach w tym trzonie mówi także opis techniczny, punkt 7.13.2.2. z projektu ARCHITEKTURY oraz rys. AW_15_KŁADY KABIN WINDOWYCH z projektu ARCHITEKTURY WNĘTRZ.

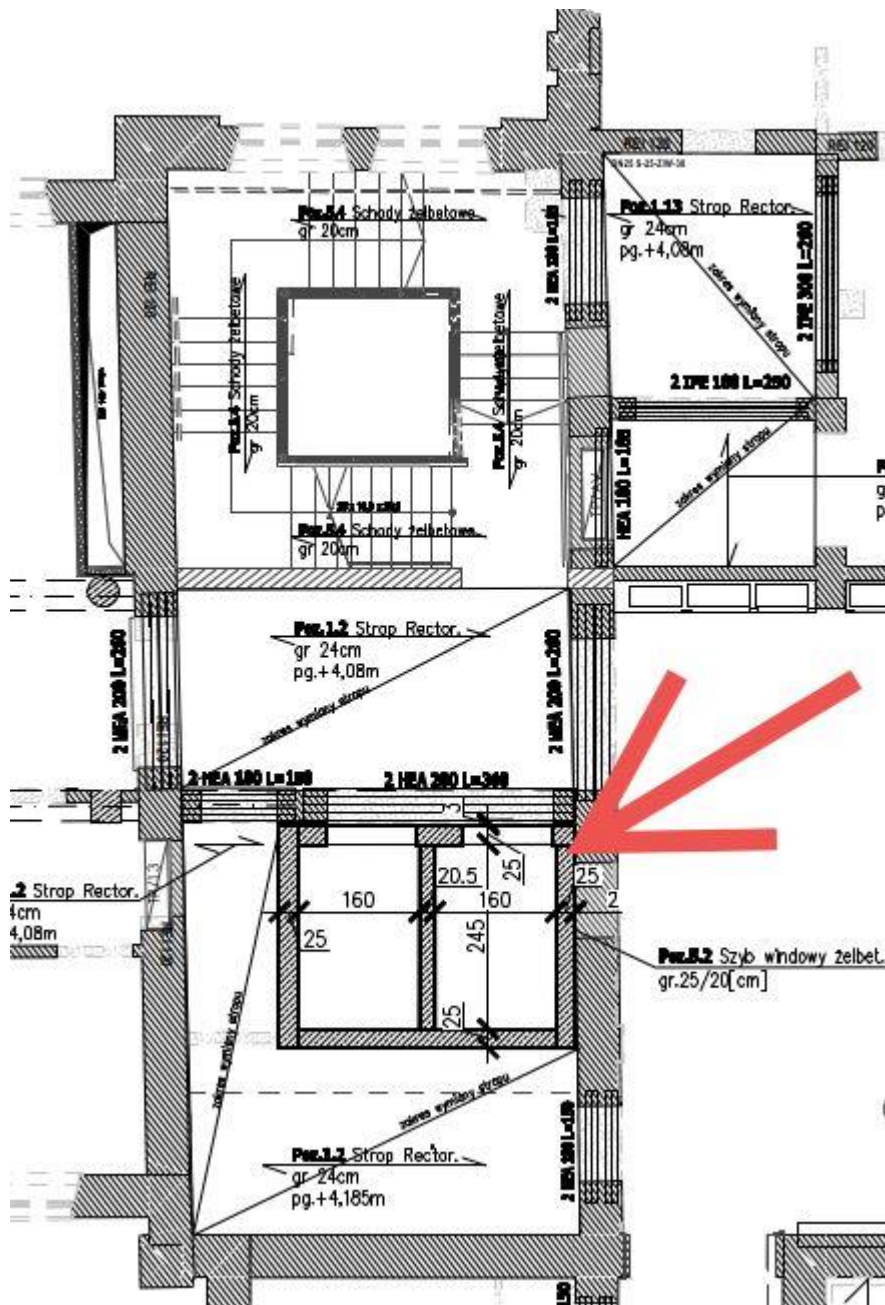
Natomiast zgodnie z załącznikiem 2. Podział zakresów i koncepcja jest to szyb pojedynczy (na jedną windę).

Prosimy o jednoznaczne określenie jaki szyb windy należy przewidzieć i wycenić: 2-windowy czy 1-windowy?

A co za tym idzie ile wind w nim wycenić: dwie windy czy jedną windę?







Odpowiedź:

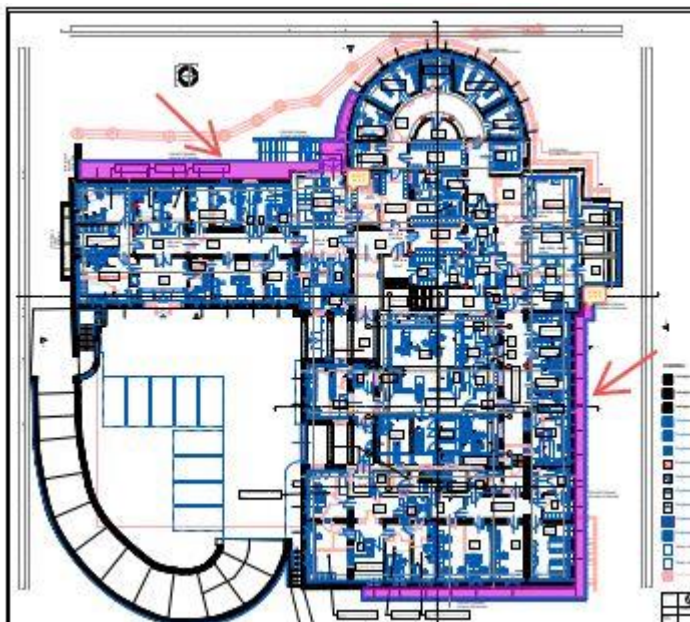
W nawiązaniu do odpowiedzi na pytanie nr 96 pismo z dnia 15.10.2024r – odpowiedzi nr 7 (L. dz. DZP-787/24) należy wycenić szyb 1-windowy. Zmiany projektowe w zakresie Wykonawcy.

Pytanie 57

Dotyczy: nawierzchni nowoprojektowanych studni doświetlających w ilości ok. 110m² (od wschodu, południa i północnego-zachodu utworzonych przez ściany oporowe SOP1 i SOP2.

Wykonawca nie znajduje nigdzie informacji, z czego należy wykonać nawierzchnię przywołanych studni doświetlających, tj. jaki ma być przekrój konstrukcyjny tych nawierzchni.

Prosimy o uzupełnienie tej informacji.



Odpowiedź:

Do określenia przez Wykonawcę na etapie opracowywania projektu wykonawczego. Zamawiający proponuje następujące warstwy:

- 8 cm – płyty betonowe 50x50 cm kolor szary
- 3 cm – podsypka cementowo-piaskowa 1:4
- 25 cm – kruszywo łamane stabilizowane mechanicznie o uziarnieniu ciągłym 0/31,5 mm
- 15 cm – warstwa wzmacniająca podłoże z gruntu stabilizowanego cementem C1,5/2

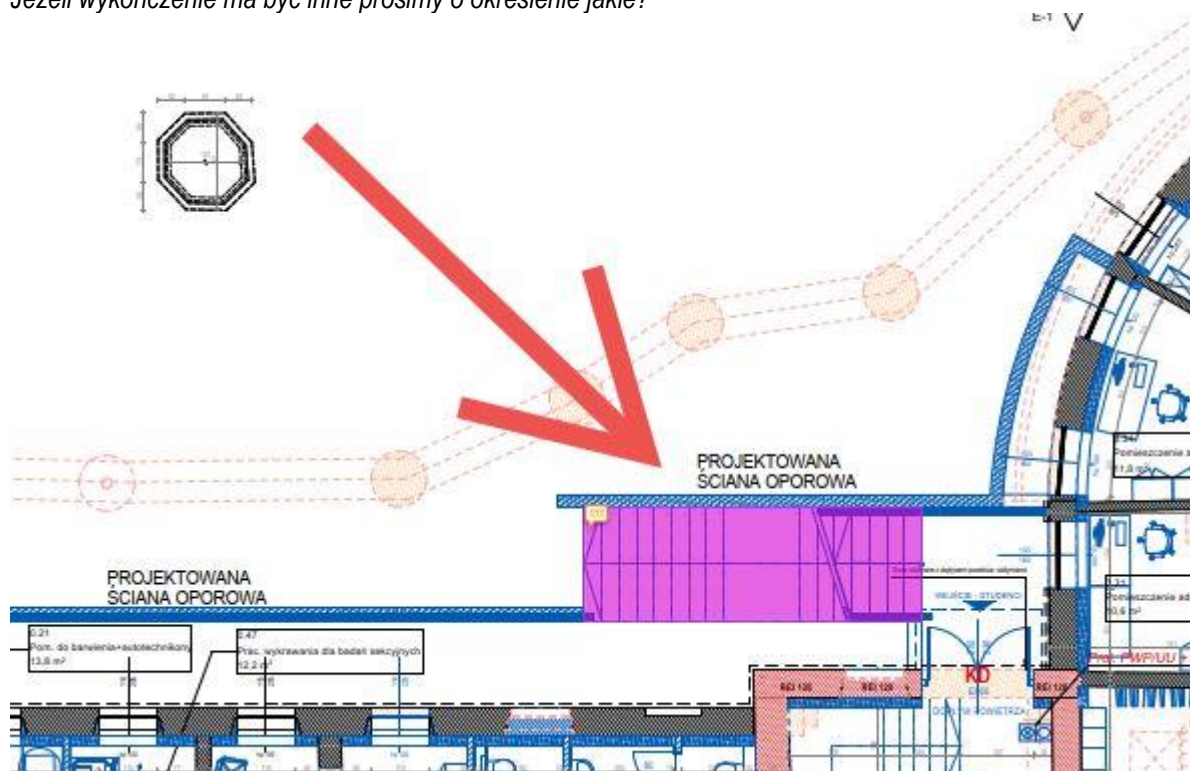
Pytanie 58

Dotyczy: nawierzchni nowoprojektowanych schodów terenowych prowadzących do wejścia do piwnicy w północno-zachodnim narożniku budynku.

Wykonawca nie znajduje nigdzie informacji dotyczącej wykończenia stopni i płyty spocznikowej projektowanych schodów.

Czy należy je pozostawić jako surowy beton?

Jeżeli wykończenie ma być inne prosimy o określenie jakie?



Odpowiedź:

Schody zewnętrzne terenowe remontowane: Dobór technologii naprawczej leży w zakresie Wykonawcy. Zakres robót obejmuje co najmniej: wyrównanie nawierzchni przez frezowanie specjalną maszyną, a następnie wzmocnienie specjalnym środkiem hydrofobowym za pomocą impregnacji. Wierzchnią warstwę należy oczyścić piaskowaniem i strumieniem wody, a następnie nałożyć pierwszą i kolejne warstwy specjalnej masy stabilizującej.

Pytanie 59

Dotyczy: wysokości profilu blachy zadaszenia nad patio

Zgodnie z przekrojem P10 – Projektowany strop nad patio profil blachy ma 7cm.

Tymczasem zgodnie z OT do Projektu Konstrukcji, strona 15, punkt 4.17 powinna to być blacha trapezowa T130 gr 1,0mm S320 w układzie belki wieloprzęstowej ciągłej w ułożeniu POZYTYW.

Prosimy o określenie, blachę o jakim profilu należy przyjąć do wyceny: 7cm czy 13cm?

Odpowiedź:

Dla zadaszenia dziedzińca należy przyjąć blachę T130 gr 1,0mm zgodnie z opisem konstrukcji oraz rysunkiem K-07.

Pytanie 60

Prosimy o informację z jakiego materiału przyjąć do wyceny nowe okna (120x190) w nowej ścianie zabudowy dziedzińca (opcja numer 1, A_04 RZUT I PIĘTRA).

Odpowiedź:

Jak pozostałe okna projektowane/wymieniane w projekcie – drewniane, o tych samych parametrach.

Pytanie 61

Prosimy o informację z jakiego materiału przyjąć do wyceny nowe drzwi (D5-lab 90x200) w istniejącej ścianie zabudowy dziedzińca (opcja numer 1, A_04 RZUT I PIĘTRA).

Odpowiedź:

Minimalne wymagania wg drzwi nr D1-lab/biur. Szczególne wymagania należy określić w projekcie wykonawczym dostosowując do wymagań stawianych przez docelową funkcję pomieszczeń.

Pytanie 62

Prosimy o informację z jakiego materiału przyjąć do wyceny nowe świetliki sufitowe w nowym suficie zabudowy dziedzińca (opcja numer 1, A_04 RZUT I PIĘTRA).

Odpowiedź:

Wykonać świetlik o parametrach takich samych jak wg Projektu Technicznego.

Pytanie 63

Prosimy o informację z jakiego materiału należy wycenić drzwi wejściowe EI30 podłączone do SSP (4 sztuki), prowadzące do zadanej części dziedzińca. A_03 RZUT PARTERU.

Odpowiedź:

Drzwi przesuwne automatyczne ze zminimalizowanych profili aluminiowych podłączone do systemu sygnalizacji pożaru (SSP). Wykonywane z profili "zimnych". Szklenie bezpieczne.

Wymiar skrzydła 125x285cm.

Szczegóły wyposażenia do określenia przez Wykonawcę na etapie opracowywania projektu wykonawczego

Pytanie 64

Prosimy o informację, czy kraty zewnętrzne w oknach należy poddać renowacji?

Odpowiedź:

Kraty należy usunąć.

Pytanie 65

Brak jest szczegółu dotyczącego montażu szklanej balustrady na klatce schodowej – prosimy o uzupełnienie – jest tylko opis „(...) wykonanie dodatkowej balustrady o wys. 110 cm szklanej systemowej bezramkowej, osadzonej w systemowym profilu aluminiowym montowanym do wierzchu policzka schodów istniejących, obok balustrady istniejącej”

Odpowiedź:

Detal mocowania do opracowania przez Wykonawcę na etapie Projektu Wykonawczego.

Pytanie 66

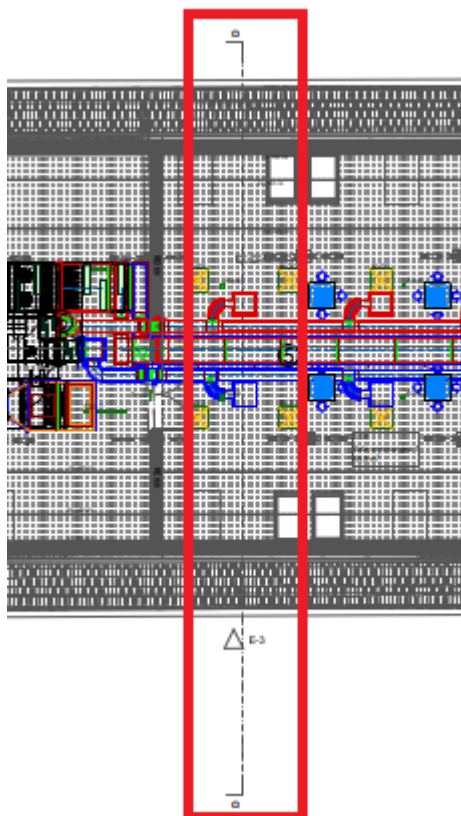
Zgodnie z odpowiedzią nr 35 z dnia 07.10.2024 r. zielone płytki na ścianach auli wykładowej należy je usunąć , oczyścić, posegregować oraz ponownie zamontować. Zwracamy uwagę, że płytki są w takim stanie technicznym (spękane szklivo płytek), że nie będzie możliwości ich zdemontowania w taki sposób aby później je zamontować ponownie. W związku z powyższym proponujemy aby te płytki pozostawić i jedynie oczyścić oraz uzupełnić fugi.

Odpowiedź:

Zamawiający podtrzymuje zakres robót. Dostępna ilość płytek demontowanych ze ścian wielu pomieszczeń m. in. ze ścian sali sekcyjnej, zdaniem Zamawiający, umożliwi wybór płytek nadających się do renowacji w ilości wystarczającej do obłożenia ścian sali audytorijnej.

Pytanie 67

Na rysunku AW_04_UKŁAD SUFITÓW PODWIESZANYCH PIĘTRO 2 na skrzydle zachodnim zaznaczono przekrój D-D.



Proszę o wskazanie, gdzie w przekazanej dokumentacji znajduje się wspomniany przekrój lub uzupełnienie dokumentacji.

Odpowiedź:

Na etapie projektu technicznego nie opracowano przekroju D-D.

Pytanie 68

Na rysunku AW_05_UKŁAD SUFITÓW PODWIESZANYCH PIĘTRO 3 w pomieszczeniach 4.12, 4.13 i 4.14 nie oznaczono sposobu wykończenia sufitu. Proszę o potwierdzenie, że we wskazanych pomieszczeniach sufit stanowi konstrukcja i pokrycie dachu.

Odpowiedź:

Zamawiający potwierdza - sufit stanowi konstrukcja i pokrycie dachu.

Pytanie 69

Proszę o informację w jaki sposób należy wykończyć „klatki schodowe do renowacji” od spodu? Czy należy przewidzieć skucie tynku i ułożenie nowego wraz ze szpachlowaniem i malowaniem?

Odpowiedź:

Należy skuć tynk i położyć od nowa wraz ze szpachlowaniem i malowaniem na kolor biały.

Pytanie 70

Zgodnie z tabelą w **PMF_INW_04.01.2024-I00_Tabela pom. istniejących wg zał. nr 4** w pomieszczeniu 0.17 – klatka schodowa (wg AW_06_WYKOŃCZENIE POSADZEK I ŚCIAN - PIWNICA -1 pom. Nr. 0.02 – kl.sch. KS3) w tym pomieszczeniu należy wykonać następujące prace:

- demontaż wyposażenia, urządzeń i instalacji,
- skucie tynków ze stropu i ścian,
- **rozbiórka schodów,**
- demontaż stolarki drzwiowej,
- demontaż stolarki okiennej

Zgodnie z Architekturą wnętrz posadzkę schodów należy odrestaurować. Proszę o wyjaśnienie rozbieżności.

Odpowiedź:

Należy posadzkę schodów odrestaurować, pozostałe czynności wykonać zgodnie z tabelą, np. skucie tynków itp.

Pytanie 71

Zgodnie z tabelą w **PMF_INW_04.01.2024-I00_Tabela pom. istniejących wg zał. nr 4** w 90% pomieszczeń należy skuć tynki ze stropów i ścian. Jak pokazuje pytanie powyżej tabela zawiera błędne / nieaktualne informacje. Podobnie przekroje projektu technicznego wskazują, że tynki na stropach należy pozostawić. Proszę zatem o odpowiedź, na jakiej podstawie należy obliczyć skucie tynków na stropach i ścianach.

Odpowiedź:

Tynki należy skuć.

Pytanie 72

Dotyczy: Załącznik do SWZ Program Funkcjonalno-Użytkowy wraz załącznikami – m.in. projekt budowlany wraz z inwentaryzacją, projekt techniczny, program prac konserwatorskich itd. opracowane przez Archimedia Architekci & Inżynierowie.

Dokumentacja projektowo-kosztorysowa zgodnie z ogłoszeniem o zamówieniu, musi być wykonana w całości na podstawie informacji podanych przez Zamawiającego w PFU. Prosimy o udostępnienie zainteresowanym oferentom wszystkich dotychczas przygotowanych przez Archimedia Architekci & Inżynierowie dokumentów, które służą realizacji przedmiotu zamówienia, w tym załącznika Wycena Szacunkowa Inwestycji lub kosztorysu. Wykonawca ma świadomość, iż dokumenty te mają jedynie charakter informacyjny i pomocniczy, lecz w jego opinii posłużą przygotowaniu rzetelnej i konkurencyjnej oferty.

Zgodnie z art. 85 ust.2 Pzp zapewnienie konkurencji jest obowiązkiem Zamawiającego. W przedmiotowym postępowaniu brak dostępu na etapie przetargu do wymienionego wyżej dokumentu powoduje, że Wykonawcy zmuszeni są dokonywać określonych założeń co do wyceny swojej oferty. Udostępnienie przedmiotowego załącznika do PFU z pewnością ułatwi Wykonawcom ustalenie, jaki poziom cen jest przewidywany w postępowaniu, a w konsekwencji - ustalenie, jakie działania mogą podjąć w celu zoptymalizowania własnej wyceny z uwzględnieniem realiów rynkowych, przy zapewnieniu uczciwej konkurencji.

Odpowiedź:

Wskazane w pytaniu dokumenty (Wycena Szacunkowa Inwestycji lub kosztorys) nie zostały udostępnione przez Zamawiającego na etapie przetargu z uwagi na duży zakres zmian w porównaniu z projektem autorstwa Archimedia zgodnie z pkt 1 części opisowej PFU. Zdaniem Zamawiającego udostępnienie takich dokumentów mogłoby wprowadzić w błąd oferentów.

Wszystkie pozostałe elementy dokumentacji projektowej autorstwa Archimedia Architekci & Inżynierowie, zostały udostępnione w ramach niniejszego Postępowania przetargowego.

Pytanie 73

Zgodnie z załącznikiem PFU nr 2.3 Architektura, punkt 2, podpunkt 8) e, należy wycenić wycieraczki wewnętrzne z wkładem czyszczącym. Wymiar wycieraczek szerokość drzwi x 0,80m. Prosimy o potwierdzenie, że powyższe wyposażenie wchodzi w zakres wyceny.

Odpowiedź:

Zamawiający potwierdza.

Pytanie 74

Zgodnie z załącznikiem PMF_PAB_OPIS_11.07.2024, punkt 8.9. SCHODY ZEWNĘTRZNE, należy wycenić wykonanie daszków nad wejściami i wycieraczki zewnętrzne. Prosimy o informację zwrotną na temat materiału z jakiego mają być wykonane daszki i wycieraczki.

Odpowiedź:

Daszek nad wejściem należy wykonać tylko nad wejściem dla studentów (elewacja północna). Daszek należy zaprojektować indywidualnie jako szklany na konstrukcji ze stali ocynkowanej powlekanej na kolor RAL na etapie opracowywania projektu wykonawczego.

Wycieraczki należy przewidzieć przy wszystkich wejściach, w zależności od wielkości powierzchni do dyspozycji, jako 3- lub 2-strefowe. Do określenia na etapie opracowywania projektu wykonawczego.

Pytanie 75

Prosimy o potwierdzenie, że schody główne wejściowe zlokalizowane od strony wschodniej, należy poddać remontowi?

Odpowiedź:

Zamawiający potwierdza.

Pytanie 76

Prosimy o uszczegółowienie jaki zakres prac należy uwzględnić w wskazanym „remontie schodów zewnętrznych”.

Odpowiedź:

Schody zewnętrzne terenowe remontowane: Dobór technologii naprawczej leży w zakresie Wykonawcy. Zakres robót obejmuje co najmniej: wyrównanie nawierzchni przez frezowanie specjalną maszyną, a następnie wzmocnienie specjalnym środkiem hydrofobowym za pomocą impregnacji. Wierzchnią warstwę należy oczyścić piaskowaniem i strumieniem wody, a następnie nałożyć pierwszą i kolejne warstwy specjalnej masy stabilizującej. Schody zewnętrzne terenowe projektowane: Schody i spoczniki należy wykonać z gotowych betonowych stopni blokowych.

Schody wejściowe dla pacjentów od strony wschodniej budynku: Należy zdemontować istniejące wykończenie oraz hydroizolację, a następnie wykonać nową hydroizolację tak, aby zapobiec zawilgoceniu pomieszczeń pod schodami. Wykończenie schodów należy wykonać z płyt granitowych płomieniowanych gr. min. 2 cm.

Projekt wykonawczy w zakresie Wykonawcy.

Pytanie 77

Prosimy o doprecyzowanie w jakiej technologii wykonać pochylnie dla niepełnosprawnych?

Odpowiedź:

W projekcie technicznym spadki i zakres pochylni określono na podstawie dostępnych informacji (różnica w poziomach terenu chodnika i drogi wewnętrznej 45 cm, spadek dopuszczalny 8%).

Materiały do wykonania rampy:

- konstrukcja żelbetowa;
- wykończenie ścian - Tynk tradycyjny, cementowo-wapienny, przygotowywany na budowie.

Tradycyjna drapana zaprawa tynkarska, cementowo-wapienna – bezwzględnie należy wykonać tynk nawiązujący wyglądem do istniejącego (jak ściany piwnicy);

- nawierzchnia z kostki betonowej prostokątnej gr. min. 6 cm;
- balustrady i pochyty – stal nierdzewna szlifowana;

Schody z typowych betonowych stopni blokowych.

Projekt wykonawczy rampy i schodów zewnętrznych w zakresie Wykonawcy.

Pytanie 78

Prosimy o doprecyzowanie jaki zakres prac uwzględnić przy remoncie spiralnego zjazdu do piwnicy.

Odpowiedź:

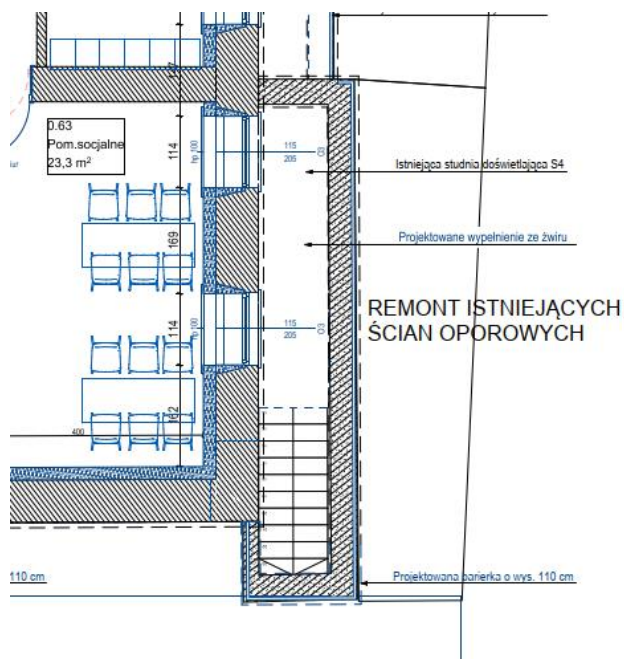
Ściany należy wykonać w całym zakresie jak opisano w punkcie 8.1. TYNKI KONDYGNACJI PIWNICY w opisie do projektu architektonicznego (bez boniowania). Ściany zakończyć czapami betonowymi jw., barierkę wymienić na nową.

Nawierzchnię rampy betonowej należy wyremontować poprzez stabilizację nawierzchni betonowej. Łuszczenie i spękania nawierzchni betonowej sięgają głębiej niż 10 mm.

Dobór technologii naprawczej leży w zakresie Wykonawcy, wykonanie remontu ma na celu doprowadzenie rampy do pełnych właściwości użytkowych w zakresie poruszania się pojazdów osobowych i dostawczych. Zakres robót obejmuje co najmniej: naprawę i łatanie dziur przy użyciu wysoko wytrzymałych związków naprawczych zawierających włókna polimerowe i metalowe. Przy głębokości łuszczenia do 10 mm należy wstępnie wyrównać nawierzchnię betonową przez frezowanie specjalną maszyną, a następnie wzmocnić beton specjalnym środkiem hydrofobowym za pomocą impregnacji. Wierzchnią warstwę betonu należy oczyścić piaskowaniem i strumieniem wody, a następnie nałożyć pierwszą i kolejne warstwy specjalnej masy stabilizującej.

Pytanie 79

Prosimy o informację czy wskazane niżej na rysunku schody są przeznaczone do rozbiórki? Zgodnie z PZT wskazuje się na rozbiórkę wskazanych schodów, natomiast na projekcie technicznym zaznaczono remont schodów.



Odpowiedź:

Schody do remontu.

Pytanie 80

Prosimy o informacje w jaki sposób wykończyć remontowane murki oporowe studni doświetlających?

Odpowiedź:

Ścianę oporową od wewnątrz wykończyć gładką wyprawą tynkarską. Projektowany tynk jest drobnoziarnistą masą, wyglądem przypominającą tradycyjny tynk cementowo-wapienny. Produkowany jest na bazie dyspersji krzemooorganicznej. Struktura powłoki jest mikroporowata. Hydrofobowość powłóce nadają polimery silikonowe i siloksanowe. Zastosowanie wysoko wartościowych cech krzemianu znacznie podnosi walory tynku takie jak: odporność na zabrudzenia, promieniowanie UV, wiatr, opady atmosferyczne czy wahania temperatur. Produkt zawiera biocyd powłokowy, który znacznie zmniejsza ryzyko wystąpienia agresji biologicznej na powstałej powłóce tynkarskiej.

Pytanie 81

Prosimy o wskazanie grubości posadzki lastriko Terazzo. W opisie wskazuje się od 10-30mm.

Odpowiedź:

Grubość posadzki należy określić po wykonaniu wszystkich odkrywek i określeniu wysokości, która pozostaje do dyspozycji, przy założeniu, że poziom wierzchu posadzki jest równy poziomowi istniejącemu. Jako wyjściową należy przyjąć grubość 20mm, minimalna grubość dopuszczalna to 10mm.

Pytanie 82

Zgodnie z rysunkiem wewnątrz AW-13 ściana w Sali audytoryjnej jest zabudowana panelami akustycznymi, czy w związku z tym drzwi wewnętrzne na tej ścianie muszą posiadać podwyższony parametr akustyczności lub inne szczególne parametry?

Odpowiedź:

Drzwi te mają posiadać parametry wg zestawienia stolarki drzwiowej, tj. min. 38 dB.

Pytanie 83

W projekcie wewnątrz na str. 18 opisano lamele pionowe. Prosimy o informację czy przy wycenie, należy się kierować parametrami pokazanymi na przekroju lamela czy parametrami opisanymi poniżej?

Odpowiedź:

Należy przyjąć szerokość 30 mm, głębokość 16 mm, na wysokość od cokołu do zabudowy kanałów ok. 323 cm.

Pytanie 84

Prosimy o zamieszczenie rysunku/projektu renowacji drzwi do pom. 2.17.

Odpowiedź:

Drzwi wykonać jako nowe.

Pytanie 85

Prosimy o wskazanie ilości daszków zewnętrznych do demontażu.

Odpowiedź:

Należy zdemontować wszystkie daszki, tj. m. in.: nad drzwiami do prosektorium, nad studnią doświetlającą południową, wschodnimi schodami do piwnicy, daszki na dziedzińcu nad 2 wejściami do działu technicznego.

Pytanie 86

Prosimy o potwierdzenie, że do stopnia trudnopalności należy zabezpieczyć wyłącznie siedziska i pulpity w salach audytoryjnych na parterze i piętrze I.

Odpowiedź:

Zamawiający potwierdza.

Pytanie 87

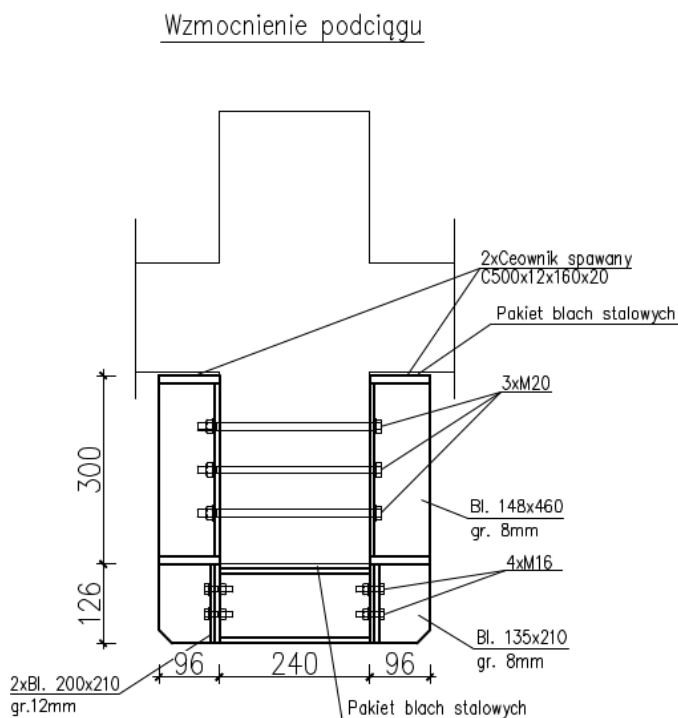
Prosimy o potwierdzenie, że wszystkie urządzenia dźwigowe objęte zakresem aktualnego postępowania należy objąć 5-letnią gwarancją.

Odpowiedź:

Zamawiający potwierdza.

Pytanie 88

Na rys. K-05 Rzut stropu nad +2 uwzględniono wzmocnienie podciągu jak na rysunku poniżej:



Z opisu rysunku, wynika że wzmocnienie należy wykonać z ceowników C500, natomiast z wymiarów rysunkowych wynika, że to ceownik C300. Prosimy o informację jaki ceownik uwzględnić przy wycenie?

Odpowiedź:

Dla wzmocnienia podciągów na rysunku K -05 (rzut stropu nad +2) należy przyjąć ceowniki spawane wysokości 500 mm gr. śr. 12mm, szerokość półki 160 mm grubości półki 20 mm zgodnie z opisem na rzucie.

Pytanie 89

Zgodnie z załącznikiem 2.5 Instalacje sanitarne i punktem 6.2.9. Wykonawca ma wycenić instalacje podlewania zieleni zgodnie z projektem technicznym. Wykonawca nie znalazł takiej dokumentacji. Prosimy o zamieszczenie rysunków lub sprostowanie informacji.

Odpowiedź:

Podlewanie zieleni ma się odbywać poprzez hydranty ogrodowe umiejscowione na zewnętrznej instalacji wody wg projektu technicznego.

Pytanie 90

Jaki rodzaj parapetów zewnętrznych uwzględnić w wycenie?

Odpowiedź:

Parapety z blachy stalowej ocynkowanej gr. min. 0,6 mm powlekanej na kolor RAL.

Pytanie 91

Prosimy o podanie parametrów okien lukarn, które podlegają wymianie.

Odpowiedź:

W lukarnach należy wykonać żaluzje zewnętrzne mające zapewniać dopływ powietrza do przestrzeni poddasza, zgodnie z poprzednimi odpowiedziami.

Pytanie 92

Prosimy o podanie specyfikacji szklenia dla zadaszenia dziedzińca.

Odpowiedź:

Projekt świetlika wraz z doбором szklenia w zakresie Wykonawcy na etapie projektu wykonawczego i warsztatowego. Minimalne wymagania projektowe: konstrukcja świetlika w odporności R 30, przeszklecie E 30, maks. współczynnik przenikania ciepła $U < 1,1 \text{ W/m}^2\text{K}$, maksymalny współczynnik całkowitej przepuszczalności energii promieniowania słonecznego 25%, niski wskaźnik przepuszczalności światła widzialnego (VLT), szkło z powłoką samoczyszcząca.

Pytanie 93

Czy Zamawiający może określić, jakie maksymalne ilości materiałów łatwopalnych/wybuchowych będą Państwo przechowywać (tj. formalina, ksylen, alkohol) z podziałem na pomieszczenia?

Odpowiedź:

Formalina 700l (140 kanistrów x 5l)

Alkohole 750l (150 kanistrów x 5l)

Ksylen 250l (50 kanistrów x 5 l)

Parafina 120kg

Przesłane, skorygowane informacje prosimy uwzględnić przy tworzeniu oferty przetargowej, traktując je jako ważne i wiążące.

Załączniki:

1. ZAP - połączenia międzybudynkowe.pdf
2. ZAP - lokalizacja stacji kontenerowej propozycja
3. załącznik 3.1 rev. 1
4. Zał nr 2.2 Podział zakresów i koncepcja rev 1

Opracowanie formalne: Barbara Głowacka

nr telefonu: 61 854 60 18

e-mail: dzp@ump.edu.pl